

ᠠᠷᠠᠯᠤᠰᠢ ᠤᠯᠤᠰ ᠤᠯᠤᠰ ᠤᠯᠤᠰ ᠤᠯᠤᠰ ᠤᠯᠤᠰ ᠤᠯᠤᠰ

# 阿尔山市人民政府文件

阿政发〔2019〕62号

## 阿尔山市人民政府 关于印发《阿尔山市“绿水青山就是金山银山” 实践创新基地建设实施方案》的通知

各镇人民政府、街道办事处、市直各委办局，各企事业单位、垂直管理单位：

为认真贯彻落实习近平生态文明思想和视察内蒙古时的重要讲话精神，经市政府研究决定，现将《阿尔山市“绿水青山就是金山银山”实践创新基地建设实施方案》印发给你们，请结合实际严格实施。

附件：阿尔山市“绿水青山就是金山银山”实践创新基地建设实施方案



## 阿尔山市“绿水青山就是金山银山”实践 创新基地建设实施方案

### 一、“绿水青山就是金山银山”实践创新基地建设背景与意义

习近平总书记深刻指出，绿水青山就是金山银山。这一重要论述深刻揭示了人与自然、经济发展与环境保护之间的辩证关系和内在规律。建设生态文明和美丽中国、实现中华民族永续发展，必须以高度的思想自觉和行动自觉，牢固树立和自觉践行绿水青山就是金山银山理念，坚定走绿色发展之路。

习近平总书记视察阿尔山时指出：“我们发展生产，搞各项事业，什么时候都要守住生态底线，保护好生态就是发展”。近年来，阿尔山市委政府认真贯彻落实习近平生态文明思想和视察内蒙古时的重要讲话精神，始终遵循“绿水青山就是金山银山”“冰天雪地也是金山银山”的发展理念，坚持“生态优先、绿色发展”，牢牢守住“生态、发展、民生”三条底线，像保护眼睛一样保护生态环境，像对待生命一样对待生态环境，突出旅游主导产业，走出了一条在保护中发展，在发展中保护的绿色发展道路，努力实现美丽与发展双赢。

#### （一）绿水青山就是金山银山理念，体现了人与自然和谐共生

马克思指出，人本身是自然界的产物，人是自然界的一部分，是在自己所处的环境中并且和这个环境一起发展起来的。绿水青

山就是金山银山理念，揭示了人与自然和谐共生的关系。自然是人类生存的基础，只有尊重自然、顺应自然、保护自然，才能更好地让自然为人类生存和发展服务。

人与自然是相互依存、相互作用的生命共同体。经过漫长的进化发展历程，大自然孕育了人类，并为之提供了生存和发展的一切客观自然前提和一切必要物质条件。人因自然而生，失去了赖以生存的自然环境，处处金山银山，亦是百无一用。因此，我们必须牢固树立人与自然生命共同体的理念，尊重自然、顺应自然、保护自然，切实做到像保护眼睛一样保护生态环境，像对待生命一样对待生态环境。

## **（二）绿水青山就是金山银山理念，揭示了经济发展与环境保护的辩证统一**

习近平总书记关于绿水青山就是金山银山的重要论述，深刻揭示了经济发展和环境保护之间相互依存、相互贯通、相互促进的辩证统一关系。

良好的生态环境是经济持续健康发展的前提和基础。绿水青山是比金山银山更基础、更宝贵的财富，在某些特定时空情境下，当生态环境保护与经济社会发展产生冲突时，必须把保护生态环境作为优先选择。我们要充分认识到，“保护生态环境就是保护生产力，改善生态环境就是发展生产力”，绝不能以牺牲环境为代价换取经济增长，要坚决摒弃损害甚至破坏生态环境的发展模式，推动形成绿色低碳发展方式和生活方式，坚定不移走生态优先、绿色发展之路。

经济发展是改善生态环境的坚实支撑。习近平总书记强调，经济发展不应是对资源和生态环境的竭泽而渔，生态环境保护也不应是舍弃经济发展的缘木求鱼，而是要坚持在发展中保护、在保护中发展，实现经济社会发展与人口、资源、环境相协调。实践表明，离开经济发展搞环境保护，绿水青山就会失去坚实支撑。新时代推进生态文明建设，要深刻认识和把握绿水青山与金山银山的关系，既要让绿水青山变成金山银山，又要通过经济发展使水更绿山更青，实现经济发展和环境保护的双赢。

### **（三）牢固树立和自觉践行绿水青山就是金山银山理念，统筹推进生态文明建设**

生态兴则文明兴，生态衰则文明衰。生态文明建设事关中华民族永续发展和“两个一百年”奋斗目标的实现。加快推进生态文明建设，必须牢固树立和自觉践行绿水青山就是金山银山理念，按照中央确定的思路和部署，统筹推进，精准发力，抓好生态文明建设各项任务的落实。

**严守生态红线。**生态红线是国家生态安全的底线和生命线，一旦失守将危及生态安全、人民生产生活和国家可持续发展。要牢固树立底线思维，划定生态保护红线、永久基本农田、城镇开发边界三条控制线，并使之成为生态保护的三条带电“高压线”，凡是碰触“三条控制线”的行为一律禁止，并予以严惩，用最严格的惩治措施保护生态环境。

为牢牢守住“生态、发展、民生”三条底线，我市率先在全区实现全市范围内禁伐、禁止采砂，完成了GEP资产核算工作和

国有林区改革工作，全面践行“绿水青山就是金山银山”发展理念，落实重点生态功能区产业负面清单，按照经济发展生态化和生态资源产业化的基本要求，以生态保护为前提，以转变发展方式为主线，坚持生态优先、绿色发展、科学规划、整合资源、全民参与，统筹推进阿尔山市生态文明建设。2018年我市荣获“国家生态文明建设示范市”、“中国气候生态市”等荣誉。这一系列的荣誉称号离不开阿尔山市多年来生态文明建设的积累和不断完善，为阿尔山市推广“绿水青山就是金山银山”实践创新基地奠定了深厚的基础。

## 二、区域概况

### （一）地理位置

阿尔山市位于内蒙古自治区兴安盟西北部，大兴安岭西南山麓，是兴安盟林区的政治、经济、文化中心。地理坐标为东经  $119^{\circ}28'23''$  -  $121^{\circ}24'02''$ 、北纬  $46^{\circ}39'36''$  -  $47^{\circ}39'15''$ ，是全国纬度最高的城市之一，也是全国最小的城市。东西长 142 公里，南北宽 118 公里，总面积 7408.7 平方公里。阿尔山市东与呼伦贝尔扎兰屯市、兴安盟扎赉特旗毗邻，南接兴安盟科尔沁右翼前旗，西连蒙古国的东方省，北与呼伦贝尔市新巴尔虎左旗、鄂温克族自治旗相连，是内蒙古自治区的边境城市之一，国境线长 93.434 公里，地理位置十分优越。

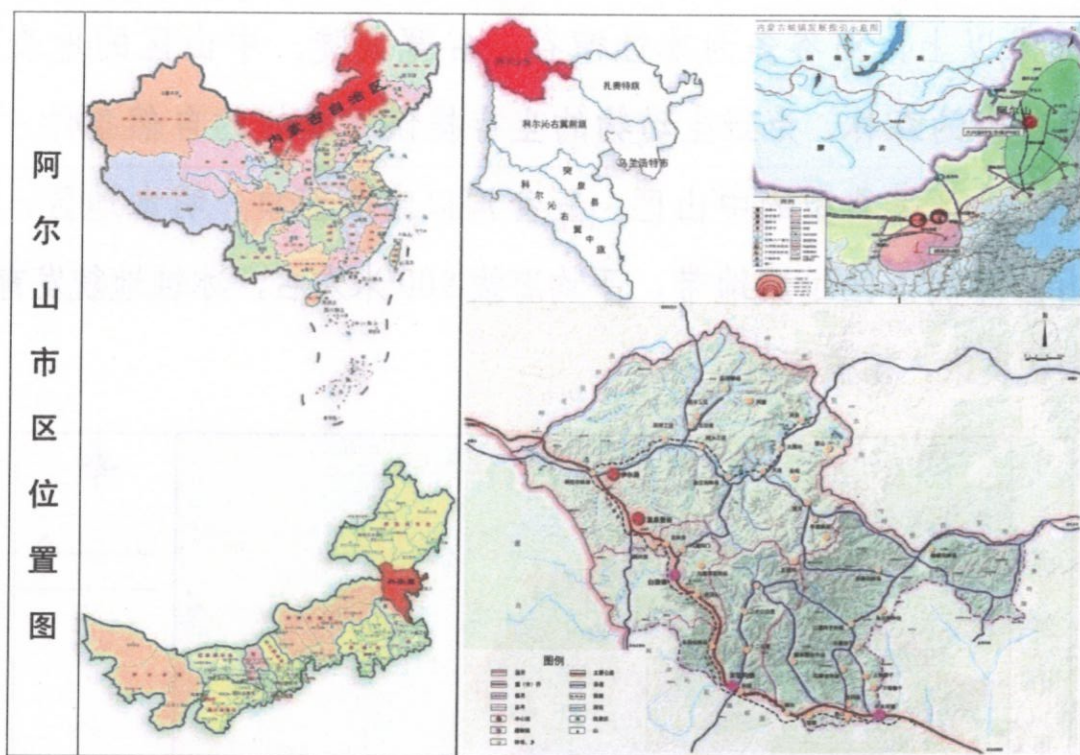


图 2-1 阿尔山市区位图

## 1、地质条件

阿尔山市属大兴安岭褶皱带，由阿尔山槽背斜和乌兰河—济沁河拗陷带构成，地质构造比较复杂，发育有伊尔施复背斜和阿尔山槽背斜，断裂有伊尔施断裂带、阿尔山断裂带等。阿尔山市历史上岩浆活动频繁且强烈，侵入岩、喷出岩均较发育；在地震烈度区划上，阿尔山地区东北部为地震烈度 VI 度，其余地区小于 VI 度，比较有利于城市建设。

## 2、地形地貌

阿尔山市位于大兴安岭山脉中段，属中低山地貌，以中山地貌为主，海拔高度由西南向东北逐渐升高，平均海拔在 1200-1500 米之间。中山区地处大兴安岭主脊线附近，地面切割强烈，山势陡峻，沟壑纵横，以山高谷深为特点，山峰的绝对高度多在海拔

1500 米以上，河谷多为冰蚀槽谷，谷宽坡陡。中山区的地表覆盖着茂密的森林，为野生动物的生存提供了良好的自然条件。白狼西北地区是典型的中山区。五岔沟以南及西口、明水地区，属中山区向低山区过渡地带，平均海拔 900 米左右，冰蚀地貌发育，林相密度大，植被完好。

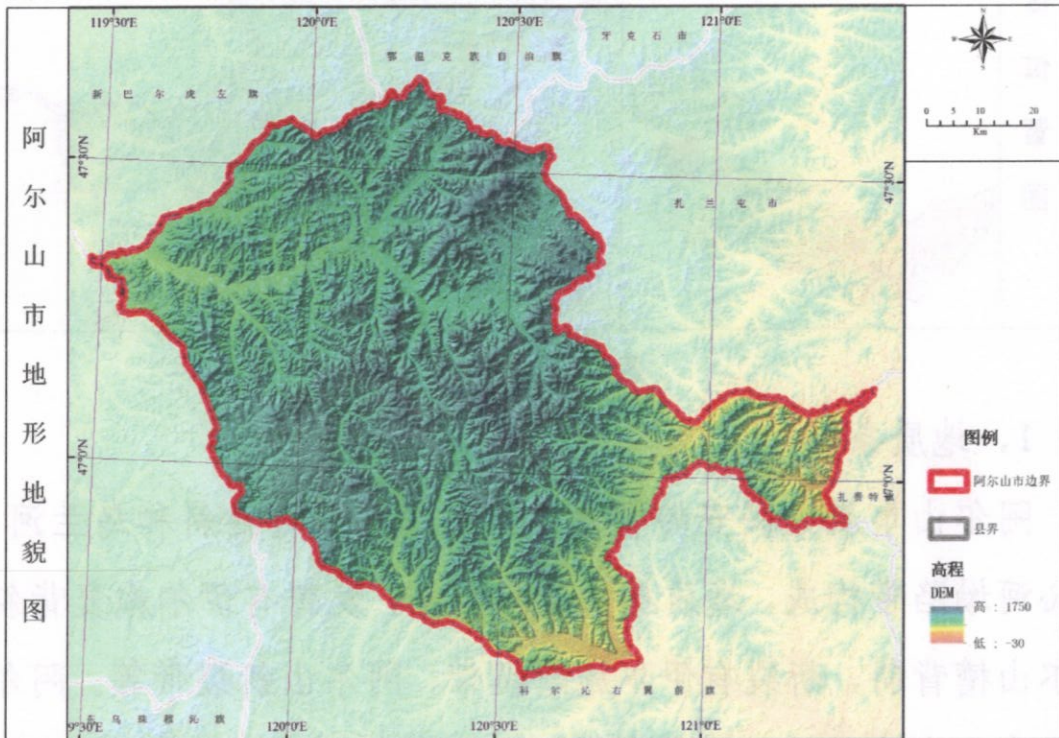


图 2-2 阿尔山市地形地貌

### 3、气候特征

阿尔山市主要受东南海洋暖湿气流与西北干寒气流影响，属寒温带大陆性季风气候，又处于大陆型高山气候区，地方小气候特征明显。四季特征独特，春秋相连，夏季特征不明显，冬季漫长寒冷。光、热、水和风的季节变化明显。全年气温较低，无霜期短，气温年较差、日较差大。

阿尔山市年太阳辐射总量与日照时数较全盟其他地区要少，



太阳辐射总量为 5275 兆焦耳/平方米，年日照数为 2581.9 小时，其中 5 月份日照最大，12 月份最小；气温南北温差大，冬夏寒暑悬殊，年平均气温 $-2.1^{\circ}\text{C}$ ，全年无霜期 99 天；水汽压随着海拔高度的增加而递减，相对湿度比全盟其他地区偏高，年平均湿度为 67.3%；冬季受西北气流影响，主要盛行西北风和偏西风，春秋相交季节受东南季风影响，主要盛行东南风，年平均风速小于 2.7 米/秒，是兴安盟风速最小的地区。

#### 4、水文水系

阿尔山市水资源异常丰富，以大兴安岭主脊为界，分属两个水系，岭南地区属嫩江水系，岭北地区属额尔古纳河水系，境内 50 平方公里以上的河流有 47 条，主要河流有哈拉哈河、洮儿河、托欣河、阿尔缮河等，其水位、流量及含沙量受降水影响，有很强的季节性。哈拉哈河系乌尔逊河上游，为中蒙界河，属黑龙江流域，额尔古纳水系。哈拉哈河全长 399 公里，在阿尔山市境内长 135 公里，流域面积 4269.5 平方公里，多年平均年径流量 4.95 亿立方米，多年平均流量 15.7 立方米/秒；洮儿河发源于大兴安岭东麓高岳山，为嫩江右岸最大支流，属嫩江水系，境内全长 123.5 公里，流域面积 2069.5 平方公里，多年平均径流量 4.07 亿立方米，多年平均流量 12.9 立方米/秒；托欣河属绰尔河一级支流，发源于大兴安岭东南坡好森沟，境内流域面积 1069.7 平方公里，河流长 97.57 公里，多年平均年径流量 2.69 亿立方米，多年平均流量 8.5 立方米/秒。

境内湖泊集中分布在岭北天池附近的中山地带，均为火山喷

发、熔岩壅塞河谷切断河流形成的一系列堰塞湖，以及由死火山口形成的高位湖泊，一般不受降雨影响，丰枯水年和季节水位涨落不大。主要包括天池、松叶湖（又名达尔滨湖）、仙鹤湖及杜鹃湖等，蓄水总量约为 0.26 亿立方米。

辖区内分布有四个在原矿泉群，经专家初步查明的矿泉有 76 眼之多，小的不计其数。从温度上可分为冷泉、温泉、热泉和高热泉，从化学性质上可分为偏硅酸泉、重碳酸泉和放射性氡泉。其中仅海神阿尔山圣泉疗养院院内长 500 米、宽 70 米的狭长地带就分布着 48 眼水质优良、冷热相间、成份不同的混合性矿泉，是世界第二大功能型矿泉群。

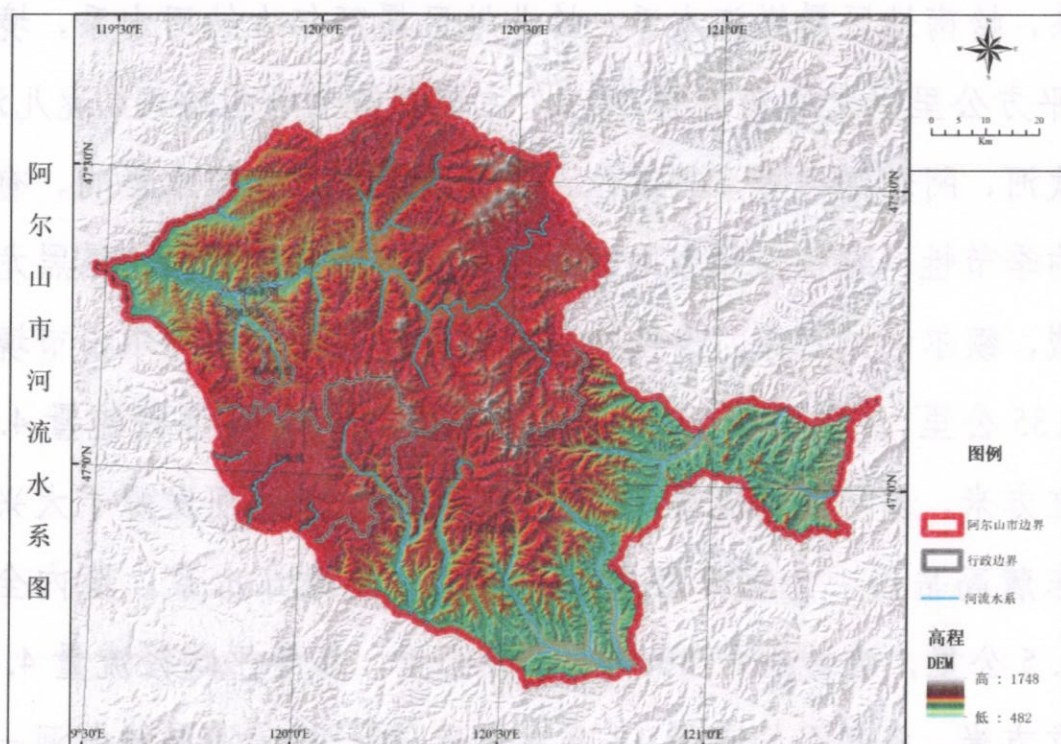


图 2-3 阿尔山市河流水系图

## 5、土壤

受气候地形特点影响，阿尔山市土壤类型主要有棕色针叶林土和灰色森林土，分别占全市总面积的 31.52% 和 29.3%；暗棕

壤、黑钙土、草甸土和沼泽土也有少量分布。灰色森林土主要分布于市境内中低山区，棕色针叶林土主要分布于大兴安岭山地主轴及两侧，暗棕壤主要分布于兴安林场附近，黑钙土主要分布于温泉街西南和伊尔施镇西北部及中部；草甸土主要分布在较宽的沟谷内。土壤肥力状况：有机质平均含量 4.63%-14.46%，全氮 0.31%-7.76%，速效磷 4-95ppm，速效钾 114-68ppm。

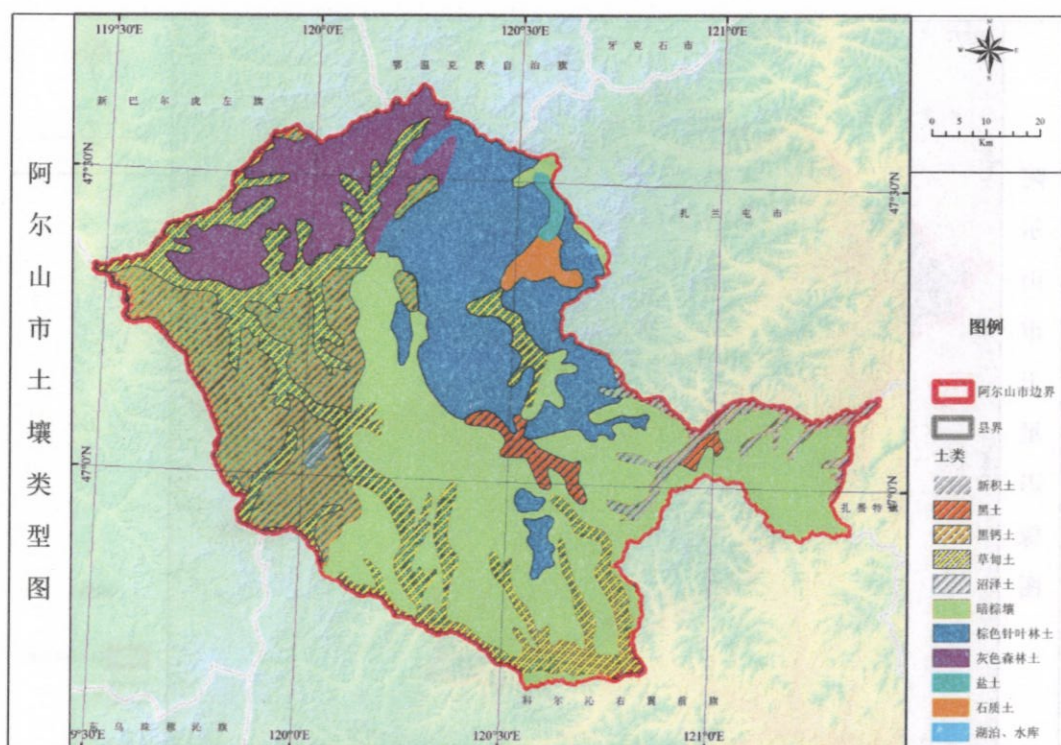


图 2-4 阿尔山市土壤类型图

## 6、植被

阿尔山市植被类型属寒温带针阔混交林带，代表植被类型是以兴安落叶松为主组成的针叶林及针阔叶混交林，主要建群种树木有兴安落叶松、白桦、山杨、柳树及樟子松等。植被随海拔高度带状分布明显，海拔 1200 米以上气候寒冷湿润，主要植被以兴安落叶松为主，灌木有偃松、杜鹃、赤杨等；海拔 1000-1200

米地带，土壤肥沃，水分适中，植被为兴安落叶松与白桦组成的针叶混交林，由于过量采伐，已向白桦、山杨、黑桦等阔叶树种演替；石塘林多分布在海拔 1100-1250 米的火山喷出熔岩台地上。海拔 1000 米以下为森林草原带，阳坡以草原草甸为主，阴坡以阔叶树为主，并随海拔下降森林覆被率逐渐减小，在河流两岸有兴安落叶松、甜杨、白桦及朝鲜柳。

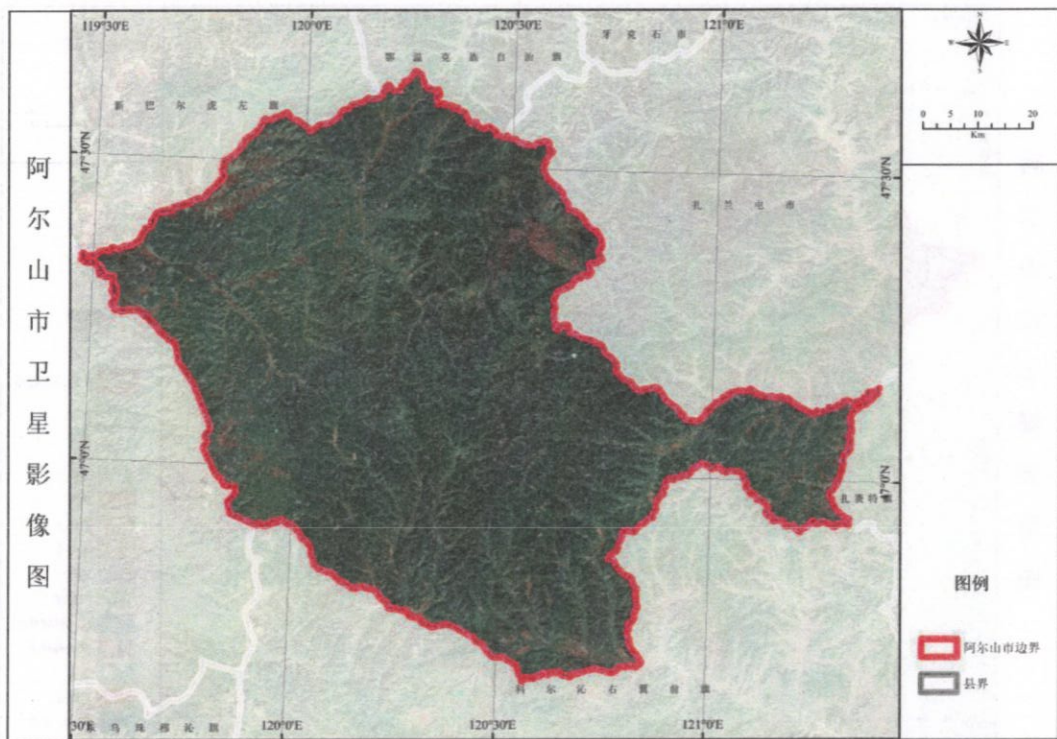


图 2-5 阿拉山卫星影像图

## (二) 自然资源概况

### 1、水资源

#### (1) 河流

本市河流分属于黑龙江水系与嫩江水系。哈拉哈河系乌尔逊河的上源，属额尔古纳（黑龙江）水系。发源于大兴安岭西麓天岭北部五道沟东南山，海拔 1500 米，全长 399 公里，流域面积

4118 平方公里，多年平均年径流量 4.32 亿立方米，多年平均流量 13.7 立方米/秒。

洮儿河发源于大兴安岭东麓高岳山，为嫩江右岸最大支流，境内全长 123.5 公里，流域面积 2069.5 平方公里，多年平均径流量 4.07 亿立方米。

绰尔河为嫩江一级支流，托欣河属绰尔河一级支流，发源于大兴安岭东南坡好森沟，境内流域面积 1069.7 平方公里，河流长 97.57 公里，多年平均年径流量 2.69 亿立方米，多年平均流量 8.5 立方米/秒。

## （2）湖泊

阿尔山市湖泊集中分布在阿尔山天池附近的中山地带，均是火山喷发、熔岩壅塞河谷切断河流形成的一系列湖泊，一般不受降雨影响，丰枯水年和季节水位涨落不大。市境共有大小湖泊 10 余个，其中最为著名的有天池、松叶湖、兴安西湖、松鹤湖、杜鹃湖等。

这些大小河流与湖泊纵横密布，构成了地表水网系统，是本市水资源的主体，是生态建设与产业发展的重要资源保障。

## （3）地下水

阿尔山历史上岩浆活动频繁且强烈，基岩裂隙发育、风化壳发育，有很多泉眼出露，形成了独特的矿泉群和矿泉区，已开发利用的有 4 处：阿尔山疗养院矿泉群、五里泉区、圣水泉区及金江沟矿泉群。

阿尔山市的地表水与地下水联系密切，属于大兴安岭水源涵

养区，普遍存在潜水地下水，埋深 1.8-3.5 米，良好的含水层 7-8 米，由卵石、河砾层构成，粗中砂填充（粒径小于 0.1 厘米的颗粒不足 10%，所以透气性能良好）。矿泉水资源丰富，日涌水量 2000 余吨。

阿尔山市境地表水 pH 值为 6.0-6.7，地下水 pH 值为 6.67-6.76，适于饮用、农田灌溉及植物吸收，地表水、地下水利用潜力很大。

## 2、土地资源

阿尔山市行政区划土地面积为 7408.7 平方公里，其中：耕地 189.32 平方公里、林地 5367.80 平方公里、草地 1770.68 平方公里、城镇村及工矿用地 24.47 平方公里、交通运输用地 14.01 平方公里、水域及水利设施用地 25.72 平方公里、其他土地 16.7 平方公里。土地利用类型主要有林地、草地、水域及水利设施用地和耕地等。

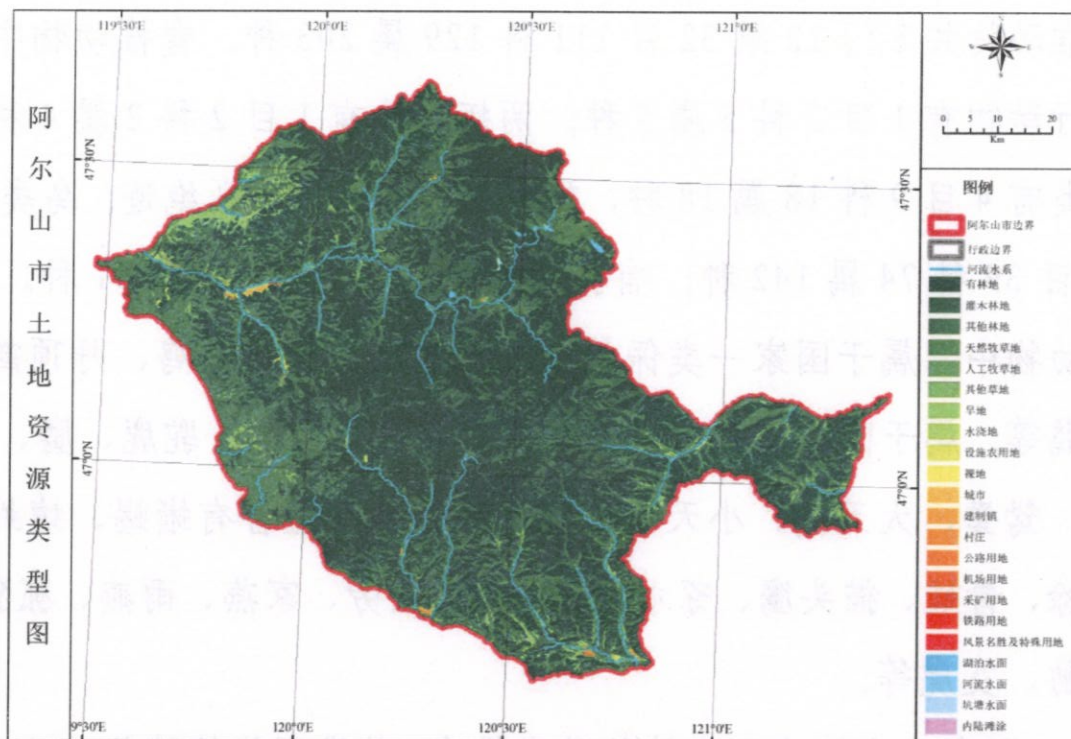


图 2-6 阿尔山市土地资源类型图

### 3、森林资源

阿尔山市森林资源丰富，森林面积 6382.55 平方公里，森林覆盖率达 81.2%，活立木蓄积量为 4174 万立方米，是典型的林区，其中，拥有林业用地 5367.80 平方公里，人工林 100 余万亩。目前，阿尔山已有两处国家级森林公园。

### 4、动植物资源

阿尔山市动物资源丰富，均属寒温带栖息动物，有脊椎动物、扁形动物、线形动物、环形动物、轮虫动物、原生动物、多孔动物、软体动物、节肢动物在内的野生动物 9 门 17 纲 60 目 181 科 260 属 423 种，其中脊椎动物门中有爬行、两栖、鱼、鸟和哺乳等 5 纲 27 目 70 科 131 属 220 种，扁形动物、线形动物、环形动物、轮虫动物、原生动物、多孔动物、软体动物、节肢动物等无

脊椎动物共 8 门 12 纲 32 目 111 科 129 属 203 种。脊椎动物中，爬行动物有 1 目 3 科 5 属 5 种；两栖动物有 1 目 2 科 2 属 4 种；鱼类有 4 目 9 科 18 属 18 种，其中鲤鱼已在本地区绝迹；鸟类有 16 目 39 科 74 属 142 种；哺乳动物有 6 目 17 科 32 属 51 种。上述动物中，属于国家一类保护动物有金雕、黑嘴松鸡、丹顶鹤、黑鹳等；属于国家二类保护动物有梅花鹿、马鹿、驼鹿、麝、麝香、鸳鸯、大天鹅、小天鹅、雀鹰等。益鸟益兽有蜥蜴、蝮蛇、蟾蜍、青蛙、猫头鹰、啄木鸟、杜鹃、伯劳、家燕、雨燕、狐狸、黄鼬、艾虎等。

阿尔山市境内野生植物种类繁多，共发现维管植物 823 种，分属于 89 科，370 属。以菊科种数最多，共 41 属 104 种苔藓植物 119 种，蕨类植物 11 种，裸子植物 4 种，被子植物 510 种，其中国家 II 级保护植物 2 种，自治区级保护植物 10 种。是蒙古高原植物区系、长白植物区系和西伯利亚植物区系汇集交融的植物种类成分。树木有兴安落叶松、偃松、岳桦、杜香、岩高兰、林奈木、大果榆、杜鹃等；野生油料植物有山杏、榛子、文冠果、白桦、黑桦、油松等；野生淀粉植物有蒙古栎、灰菜、稗、狗尾草、野豌豆等；野生药用植物有地榆、赤芍、老鹳草、狼毒、苦参、艾蒿、黄芪、黄芩、柴胡、桔梗、车前、蒲公英、金莲花、防风、甘草、白芍、苦豆子、乌头、白头翁、走马芹、苍术等；野生观赏花卉植物有芍药、柳兰、杜鹃等；野生食用菌及蕨类有猴头、木耳、紫花脸蘑、白蘑、小黄蘑、杨树蘑、蕨菜、广东菜等，水生植物主要有水葱、蒲耳、轮叶黑藻等。



#### 4、矿产资源

我市辖区内矿产资源丰富，目前已探明矿产地约 55 处，其中具有价值的大型矿床 1 处；中型矿床 7 处；矿点 34 处，矿化点 14 处共发现矿种为 26 种（铁、铅、锌、铜、钼、铀、钨、镉、钴、铟、石灰石、大理岩、珍珠岩、黑耀岩、萤石、石英、长石砂、泥炭、温泉、矿泉水等）。阿尔山市辖区内持证采矿权 15 个，其中地热 1 个、矿泉水 4 个、铁矿 2 个、石灰石 4 个、建筑用砂 1 个、建筑用石 2 个、砖瓦用粘土 1 个。

地热温泉资源丰富，且具有水质好、储量大、易开发等优势，现已发现的矿泉群达 4 处，包括疗养院温泉群、五里泉、金江沟温泉群、银江沟温泉群等，共计 76 眼，另外高山密林中还分布着许多未经详查和鉴定的无名泉。

#### 5、旅游资源

阿尔山市旅游资源丰富、类型多样，主要包括：森林景观、草原景观、高山湿地、火山遗迹、矿泉温泉、冰雪资源、河流湖泊、历史与民俗文化及边境口岸景观等九大类，自然与人文类景观相得益彰、异彩纷呈。

主要景点包括：

国家 5A 级景区：阿尔山柴河景区

国家 4A 级景区：海神温泉疗养度假区、奥伦布坎景区。

其他景区：

阿尔山地区典型的火山遗迹包括：火山口湖（天池）、堰塞湖及各种类型的熔岩地貌。其中，火山口湖主要包括：阿尔山天

池、驼峰岭天池、双沟山天池、基尔果山天池、兴安天池等，还包括不具备围渣仅在地面下成池的地池。

阿尔山地区火山堰塞湖共有 9 个，即：杜鹃湖、鹿鸣湖、仙鹤湖、乌苏浪子湖、松叶湖、石兔湖、松鼠湖、蝶飞湖、金莲湖，其中的 7 个湖泊集中串联分布在哈拉哈河沿线，称为“七大连池”。

温泉资源是阿尔山旅游资源中的优势，现已查明有三处矿（温）泉群：阿尔山温泉、金江沟温泉、及银江沟温泉，共有 76 眼矿（温）泉，仅海神阿尔山圣泉疗养院内就有 48 眼冷热相间的混合型（温）泉，是世界第二功能型矿（温）泉群。

丰富的历史遗迹及民俗文化也是阿尔山市重要的旅游资源，主要包括：奥伦布坎景区、阿尔山火车站、大和旅馆、兴安岭军事工程、飞机堡、南兴安隧道，现已将这些保存完好的二战遗迹建设成为重要的爱国主义教育基地。同时，阿尔山市作为重要的边境城市，阿尔山口岸已被国家批准为中蒙边境的一级陆路口岸，可发展跨国旅游及边境旅游。

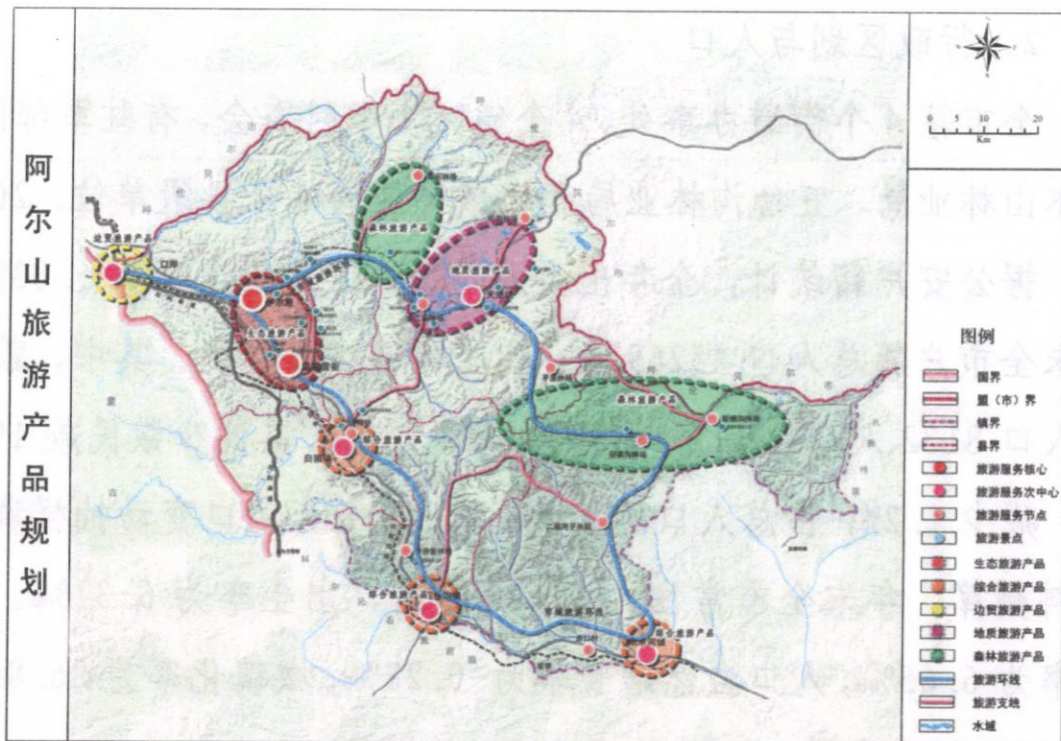


图 2-7 阿尔山市旅游资源规划

### (三) 社会经济

#### 1、历史沿革

阿尔山历史上就是兴安盟林区的政治、经济、文化中心。1946年4月1日，东蒙古自治政府设立东蒙林业公司，掌管阿尔山林区，即阿尔山林业局的最前身。1952年成立阿尔山努图克，1956年10月撤销阿尔山努图克，建立阿尔山镇，隶属于兴安盟科右前旗。1969年全国部分区划调整，哈伦阿尔山随科右前旗划归吉林省白城地区，1979年重新调整行政区划后，阿尔山又划归内蒙古自治区。为了更好地发挥阿尔山优越的地缘优势，充分开发阿尔山丰富的资源，1992年12月5日经内蒙古自治区人民政府批准设立阿尔山经济开发区，1996年经国务院批准设立了县级市。

## 2、行政区划与人口

全市辖 4 个街道办事处、4 个镇、21 个村委会，有驻军部队、阿尔山林业局、五岔沟林业局和白狼林业局 4 个县级单位。2018 年，据公安户籍统计，全年出生人口 229 人，出生率为 5.03‰。年末全市户籍总人口 45269 人，比上年减少 572 人。其中，蒙古族人口 8132 人，减少 1%，占总人口的 18.0%，其他少数民族 1982 人，减少 1.2%，占总人口的 4.4%。据 2018 年人口变动抽样调查资料测算，年末全市常住人口 68200 人，出生率为 6.37‰，死亡率为 6.65‰，人口自然增长率为-0.28‰。城镇化率为 86.80%。

## 3、经济发展

2018 年阿尔山市全年实现地区生产总值 170920 万元，按可比价格计算，比上年增长 5.0%。其中，第一产业增加值 34028 万元，增长 5.2%；第二产业增加值 31511 万元，下降 0.2%；第三产业增加值 105381 万元，增长 6.4%。全市三次产业比例为 19.9：18.4：61.7。按常住人口计算，全年人均地区生产总值 25062 元，比上年增长 10.0%。

## 三、“两山”实践探索成效与问题分析

### （一）“两山”实践探索进展与成效

近年来，阿尔山市用实际行动践行着习近平生态文明思想和总书记视察内蒙古时的重要讲话精神，把“生态优先、绿色发展”作为主攻方向，提出了“夯实基础、培育产业、改善民生、加快发展”的总体思路，以“立足生态谋发展，围绕旅游抓产业，突出特色树品牌，创新发展促提升”为统领，把生态保护作为“天

字号”任务，走出了一条在保护中发展，在发展中保护的绿色发展道路。

### 1、守护绿水青山，筑牢生态底线

建市以来，阿尔山像爱护眼睛一样爱护生态环境，像对待生命一样对待生态环境，以“宁留空白、不留遗憾”的担当，统筹做好生态建设和经济建设两篇文章，勇当绿水青山的守护者和示范者。

**严守底线，行动践言：**2002 年开始实施禁牧退耕，2012 年在林区率先实施全面禁伐，完成天然林保护工程 1000 余万亩、公益林管护 20 余万亩，完成封山育林 100 余万亩，水土流失治理 20 余万亩。牢牢守住“绿水青山”底线，生物多样性得到有效保护，森林覆盖率达到 81.2%，绿色植被覆盖率达到 95%以上。不仅让阿尔山绿的底色更浓厚，更为阿尔山积累起绿色财富。

**狠抓源头，绝不手软：**健全生态文明制度体系，坚决打好污染防治攻坚战，严格推行“水十条”、河长制、湖长制，使地表水水质全部达到三类以上；坚决落实“土十条”，抓好重点领域污染防治；抓实抓好“气十条”，全面启动了“冬病夏治”环保设施升级改造工作，结合棚户区改造等措施淘汰了全市大部分老旧小锅炉，2018 年，环境空气优良天数达标比例达 98.9%，2015 年以来未发生重污染天气，年均负氧离子含量为 3303 个/立方厘米，是大自然恩赐的“天然大氧吧”，今年 7 月我市荣获“中国天然氧吧”称号。

## 2、建设绿水青山，共创和谐家园

2014年习近平总书记视察阿尔山时指出：“加快棚户区改造，让群众早日住上新房”。牢记总书记嘱托，阿尔山市把棚户区改造做为“天字号”工程高效推进，累计投入资金40亿元，征收房屋10200户、65万平方米，建设回迁小区23.4万平方米，完成镇村道路硬化300公里，铺设供水管线76.5公里，改造污水管网22公里。并通过多规合一规划，调整优化空间结构，将原本贫穷落后的乡村建设成了特色村镇，营造出“森林环绕、蓝天白云、碧水人家”的田园意境，打造成环境优美、生活舒适、养身休闲、健康安全的生态社区，构建起生态文明的城镇化格局，获得住建部2017年“中国人居环境奖”。

## 3、用好绿水青山，做大金山银山

阿尔山将习近平总书记“绿水青山就是金山银山”“冰天雪地也是金山银山”的绿色发展理念融入到血液里、镌刻在骨子里。始终坚持生态优先，按照生态系统的整体性、系统性和内在规律，整体施策、多措并举，推进阿尔山生态保护与修复，做到产业生态化、生态产业化，实现人与自然和谐共生、产城融合高质量发展。将发展旅游业做为天字号产业，依靠原生态和北邻俄蒙、南达京沪的区位优势，构建全域旅游格局，传播品牌魅力，丰富旅游产品，吸引世界目光；坚持为旅而为发展林下特色种养业，培育研发出食用菌、黑木耳、卜留克等产品活跃旅游市场；试种成功高寒矿泉水稻，“花海乐土”体验区、鹿产业园绽放“旅游+”的魅力；发展矿泉水产业，打造工业+旅游模式；发展论坛会展经

济，成功举办首届阿尔山论坛、阿尔山绿色·健康·发展国际论坛等 20 余个高端论坛，第三产业成为推动阿尔山发展的强劲动力。2018 年，接待游客 432 万人次，旅游收入突破 53 亿元。让百姓既坐拥“绿水青山”，又得到“金山银山”。

## （二）存在主要问题和挑战分析

### 1、存在的主要问题

一是阿尔山地区的生态环境存在波动性和脆弱性因素。全年的日常时间短，总热量偏低，生长期较短，降雨量的月季分配不均，许多山地和容颜台地的土层浅薄等都表现出有利和不利的双重性，成为环境治理和经济、社会发展的制约因素。

二是天然林停止采伐后，林业生产相关部门的社会负担加重，综合实力减弱，林业工人的人均收入降低。已形成的产业结构尚未完善，特色产业、优势产业和新的经济增长点未充分发挥作用，产业规模小，支撑力不强。

三是基础设施薄弱。融资渠道较少，突破资金瓶颈的有效手段不足，受财政压力影响，城镇环保基础设施建设推进缓慢。

### 2、面临的机遇和挑战

从国家层面看，国内经济发展速度正从高速增长转向中速增长，发展方式正从规模速度型粗放增长转向质量效率型集约增长，经济发展动力正从传统增长点转向新的增长点，“稳增长、调结构”成为经济工作的主基调。中俄关系持续紧密，多方战略合作不断加深，《黑龙江和内蒙古东北部地区沿边开发开放规划》、《东北地区面向东北亚区域开放规划》等政策深入实施，

这些区域性战略规划都为阿尔山市经济社会发展和生态环境保护带来了前所未有的政策机遇。

从地区经济发展层面看，阿尔山市处于东北经济圈。尽管东北经济圈近年来受国际国内大环境影响，经济增长乏力，老工业基地转型迟缓，产能过剩严重，产业振兴面临瓶颈，特别是以能源重工为主的市场主体经营困难，曾经高速增长所依靠的固定资产投资和高价能源原材料优势不复存在，装备制造、高新技术等新兴产业又发展不足，加剧了整个区域经济形势下滑。但是，国务院《关于近期支持东北振兴若干重大政策举措的意见》，《东北振兴新十年规划》的出台，为全市融入东北经济圈、承接产业转移、改善基础设施条件、争取国家优惠政策创造了有利条件。特别是随着国家新一轮生态文明建设事业的稳步推进，国家已将阿尔山市纳入《大小兴安岭生态保护与经济转型规划》，将加大森林草原生态恢复建设力度，有效改善脆弱的生态环境，为促进经济社会生态可持续发展奠定坚实基础，也为全市生态产业发展起到了保驾护航的作用。

从阿尔山市自身发展来看，基础设施建设不断完善，生态保护与建设工程稳步推进，城镇载体功能和承载能力将大幅度提高，品牌效应逐步显现，新型工业化、产品绿色化、旅游特色化将成为全市经济发展的主流，市域综合实力不断增强，也为区域环境质量改善提供了良好经济保障。

### （三）凝练总结已有的典型案例

#### 白狼镇“两山”转化典型案例



白狼镇地处大兴安岭中段岭脊南侧，位于阿尔山市政府所在地东南 30 公里处，西与蒙古国毗邻，边境线长 40 公里。辖区总面积 720.55 平方公里，现辖白桦林社区和林俗村、鹿村两个特色产业村，现有户籍人口共 1161 户，居住人口 2388 人，其中林业人口约占全镇总人口的 80%。白狼镇现有一个大企业，白狼林业局，该局成立于 1946 年。白狼镇人民政府 1998 年 11 月 28 日挂牌成立。

白狼镇生态环境优美，自然资源丰富，森林覆盖率高达 86%，自然生态良好。野生动物种类繁多，有 6 目 15 科 57 种；野生植物资源丰富，有 55 科 189 属 239 种。白狼镇矿泉水源来自地下 3300 米至 3600 米的深度，形成于第三纪火山口喷发后，水位不受季节变化影响，水流量日均在 859 吨以上。独特优质的矿泉资源吸引了海亮、汇东、蓝海、伊利水知道多家企业进行开发建设，其中蓝海集团、伊利水知道两家矿泉水厂现已入驻白狼。旅游资源优势。旅游资源得天独厚，既具备当今世界旅游潮流的阳光、空气、绿色三大基本要素，又具有自然景观与人文景观相互交融的特点。冰雪资源丰富：白狼地区从每年的 9 月末至次年的 5 月初都被冰雪覆盖，平均深度 70 厘米，部分山峰上积雪深度达 100 厘米，积雪覆盖期长达 7 个月。厚重的林俗文化优势。白狼镇的林区民俗文化历史悠久独具特色。迷人的自然生态背景下淳朴而又浓郁的林俗风情，既可实现回归自然、释放自我、洗练心灵的渴望，也可体验别样的林俗风情文化。以林俗村为载体的林俗风情体验活动在“杜鹃节”“腾讯网旅游推广会”中受到众多的都

市游客青睐。良好的生态环境资源是白狼镇的发展之基，近年来，白狼镇认真贯彻落实习近平生态文明思想和视察内蒙古时的重要讲话精神，始终遵循“绿水青山就是金山银山”“冰天雪地也是金山银山”的发展理念，坚持“生态优先、绿色发展”，像保护眼睛一样保护生态环境，像对待生命一样对待生态环境，突出生态旅游产业，”“旅游+林俗文化”、“旅游+特色种养殖”、“旅游+林下产品加工业”“、“旅游+矿泉资源”、“旅游+冰雪极限运动”的产业模式，走出了一条在保护中发展，在发展中保护的绿色发展道路，努力实现了美丽与发展双赢。

2003年为了改变和改善林业富余人员生活状况，白狼林业局和镇政府提出“放下斧头当导游，小康生活不用愁”旅游发展思路，开始在林俗村发展林俗旅游，在鹿村发展特色养殖业。经过十几年的发展，旅游逐渐有了起色，带动了一部分人富起来，增加了收入，改善了生活。

(1) 推进“旅游+林俗文化”，打造一批以文化为主导的旅游品牌

白狼镇进一步挖掘林俗文化，努力培育和塑造一批富含林俗文化内涵的旅游产品，丰富旅游要素，满足当今旅游市场需要。一是打造林俗生活体验区。对林俗村实行保护性开发利用。目前已通过棚户区改造工程征收林俗村房屋47栋，计划对这47栋房屋及院落进行改造，建筑面积约1400平方米，修旧如旧成为具有林俗特色的餐饮住宿房屋，同时对基础设施进行建设，完成村内道路硬化、路灯亮化、四周绿化，建设林俗休闲广场3000平

方米，为林俗旅游提供坚实基础。二是打造林业生产体验区。以白狼四道沟贮木场为基础，将其打造成为反映林业生产全套流程的演绎基地，让游客在这里可以完整的看到木材生产，采、集、造、卸、选、归、装全部展示，还可以亲自体验劈片子、抬木头等林区特有生产流程，将其打造成为具有全国首创意义的林俗文化演绎基地。

(2) 推进“旅游+冰雪极限运动”，培育冬季旅游市场成熟产品，提出了打造“原生态冰雪观赏运动目的地”的口号。通过举办节庆文化活动以及冰雪极限运动不断加大冬季旅游宣传力度，培育旅游市场。目前白狼镇已成功举办阿尔山市滚冰节、阿尔山市冬季冰雪趣味运动会、雪地汽车拉力赛、雪地摩托挑战赛等活动，成功吸引了全国各地游客前来体验。

(3) 推进“旅游+矿泉资源”，打造绿色工业旅游品牌

依托得天独厚的矿泉资源优势，继续大力推进水知道矿泉水有限公司和蓝海望远山矿泉水厂的建设，提高生产能力，扩大产业规模，增强市场竞争力。完成水知道矿泉水有限公司参观通道的改造，实现工业生产与旅游的高度融合。

(4) 推进“旅游+特色种养殖”，逐步形成白狼特色种养殖旅游品牌

白狼镇们把旅游与特色种植养殖相结合，建设了一批以“林下野生植物采摘体验园”和“旅游扶贫产业园”为代表的特色旅游项目。采摘体验园项目位于林俗村，占地150余亩，着眼于林下珍贵食用植物的研究、培育、观赏、采摘体验，目前已开展试

种工作。旅游扶贫产业园现已完成了 3000 延长米的网围栏建设和 6.2 公里的道路硬化工程。园中现已实现投放野猪、梅花鹿等动物。下一步计划扩大园区养殖面积，安装旅游标识牌并修建旅游公厕，同时向上申请国家 AA 级旅游景区并编入阿尔山市旅游线路。

#### (5) 推进“旅游+林下产品加工业”，丰富旅游纪念品市场

依托鹿村商贸有限责任公司和天原公司，批量加工白狼本地出产的野生蘑菇、木耳、灵芝等独具特色的林下产品。开发研制蒲公英茶、中草药茶饮等特色产品，扩大产品种类，提升旅游附加值。

#### (6) 推进“旅游+景区景点建设”打造精品旅游景区

一是奥伦布坎 AAAA 级景区和白狼峰景区，力求构建集森林观光、文化体验、科普教育、自驾休闲、生态度假多功能于一体的综合性休闲旅游区。二是以兴安敖包、雾凇为主要观赏点，正在加大对雾凇观赏景区景点基础设施投入力度，谋划建设岭上观光塔、景观灯光秀、雪韵摄影基地、停车场及服务设施。三是积极协调国家旅游局红色办公室，给予南兴安爱国主义教育基地相应的政策支持和红色文物，不断挖掘二战日本军国主义侵华历史，丰富文化内涵，增强旅游品味和吸引力。

白狼镇以突出生态旅游产业，打造“旅游+林俗文化”、“旅游+特色种养殖”、“旅游+林下产品加工业”、“旅游+矿泉资源”、“旅游+冰雪极限运动”的产业模式，经过十几年的努力实现“青山就是金山金山”、“冰天雪地也是金山银山”的发

展目标。2018 年全镇旅游人数 10 万余人次、旅游收入达到约 1 亿元；人均可支配收入 3 万元，地区生产总值 4.13 亿元，在生态环境保护和发展绿色经济上走出了一条可持续发展之路。

## 天池镇“两山”转化典型案例

天池镇位于阿尔山市北部，辖区总面积 3739.29 平方公里，边界线全长 54 公里，区域内有阿尔山国家森林公园、阿尔山国家地质公园、口岸景区、玫瑰峰景区等多处旅游景点，森林覆盖率达 80% 以上，辖区内最高峰特尔美峰，海拔 1711.8 米，境内有哈拉哈河、托列拉河、努木尔根河等河流 10 余条，拥有温泉、森林、草原、湿地、火山、冰雪等自然景观，是一个生态环境优美、旅游资源富集的地带。天池镇始终将绿水青山和冰天雪地视为“金山银山”，充分利用生态资源，全力推动旅游产业发展，释放生态红利。

### 一、按“全域+全季+全员”模式，推进“两山”转化

#### （一）“一点两线”打造全域旅游

“一点”即天池镇生态新区。积极推进特色民宿建设，打造“北纬 47 度”旅居产业品牌。同时，推进昊达庄园戏雪园建设，及配套游客服务设施。

“两线”之天池镇物流园区至口岸沿线。持续推进天池镇生态观光采摘园项目，依托昊达庄园，发展冬季旅游特色采摘、餐饮，打造京蒙帮扶产业基地。生态观光采摘园项目一方面依托于口岸景区庞大的旅游人口基数，另一方面生态观光采摘园项目可

以反向带动形成由天池镇物流园区、玫瑰峰沿线、到口岸的田园综合体建设，利用公路沿线的地位优势，将油菜花、木栈道、蒙古包等旅游要素充分结合，探索开展花海乐土、田园乡情的旅游项目，形成以生态保护为内涵的旅游产业。

“两线”之国家森林公园沿线。一是推进天池镇金江沟旅游综合服务体建设，阿尔山市国家森林公园 2018 年全年入园人数达 50 万人次，相对 2017 年增长 13.81%。在此基础上推进旅游景点沿线综合棚改拆迁，打造景区风景线。

## （二）全力打造“全季”旅游态势

习近平总书记在内蒙古阿尔山市考察时指出，无论什么时候都要守住生态底线，保护好生态就是发展。阿尔山自然风光四季都很美。天池镇按照这一理念，积极培育四季旅游产品，打造全季旅游态势。一是积极支持昊达旅游有限责任公司盘活生态新区别墅从事旅游经营，启动北欧风情小镇戏雪园项目，丰富我镇冬季旅游活动项目，提高冬季旅游接待量和服务水平。二是结合杜鹃节、冰雪节等节庆活动，依托昊达旅游有限公司，开通了北京至阿尔山、长春至满洲里等多条旅游专列，为不同季节的天池镇、乃至阿尔山吸引游客。

2019 年，昊达旅游有限责任公司共开通北京方向专列 39 列，天池镇生态新区昊达庄园共接待游客 15000 人次，极大程度的推进了阿尔山旅游产业发展。三是做好景区内环境卫生、城市管理工作，以保证在夏季旅游旺季，景区核心竞争力。

## （三）全员参与，将旅游业与脱贫攻坚深度融合

近年来，天池镇将脱贫攻坚与乡村振兴战略深度融合，全力打好全域旅游攻坚战，利用旅游服务业的发展带动贫困村、贫困户的脱贫，努力争取全员致富这一目标。2018年天池镇辖区共有从事旅游及旅游周边产业个体工商户579户，年收入均达6万元以上。在此基础上，天池镇一方面为在辖区内核心景区经营的个体工商户积极争取各项优惠政策；另一方面天池镇联合大兴安岭旅游公司，积极为辖区贫困户提供工作岗位。

## 二、通过“政府+企业+农户”，全链条联络发展

### （一）采用“镇政府引导+合作社带动+贫困户参与”的模式，推动特色种植产业与旅游业协同发展

一方面通过辖区杜拉尔村返魂草种植合作社、伊尔施村卜留克种植合作社、阿尔山村甜菜种植合作社，进行订单农业种植，并将全村建档立卡贫困户全部自愿通过以土地+扶贫贷款入股合作社的方式实行分红。另一方面通过天池镇生态观光采摘园、鲜花培育基地、“今生今柿”种植采摘基地将几个种植合作社有机联系起来，开辟出一条从生态采摘到旅游观光到特色农产品购买的生态旅游路线。

### （二）采用“政府+企业+农户”的模式，推动旅游业发展

积极探索与大兴安岭旅游有限公司之间的深度合作，在阿尔山兴安杜鹃节、阿尔山国际养生冰雪节期间，阿尔山景区免费对外开放，开展杜鹃摄影展、千人徒步大赛和集赞送门票系列活动，为阿尔山景区扩大了影响；开展“阿尔山徒步挑战赛”、“-40℃的阿尔山不冻河激情漂流”、“冰雪雕艺术大赛及作品展出”系

列活动，为打造“梦幻阿尔山、冰雪新时代”全新冰雪季，起到了推进作用。并且要求大兴安岭旅游公司招聘员工时，优先考虑当地困难居民就业，免费为当地生活困难居民提供景区售货摊位200余个，鼓励其创业增收，分享阿尔山旅游产业发展红利。

人们都说绿水青山是财富，但过去‘无价无市’；如今，随着生态文明建设的深入推进，随着“两山”转化的积极探索，绿水青山不仅有了‘定价’，还有了‘折价’变现的广阔市场，天池镇居民人均可支配收入较以前获得了较大程度的提高。天池镇将继续按照“全域+全季+全员”的“政府+企业+农户”全链条旅游联结发展路径，致力于“两山”转化，提高居民生活水平。

#### 四、总体思路

##### （一）指导思想

坚决贯彻落实习近平生态文明思想及视察阿尔山市时的重要讲话精神，坚持“生态立市、旅游兴市、口岸强市”的发展战略，按照“保、育、封、退、建”的指导方针，坚持保护优先、保护与建设并举的原则，围绕“绿水青山就是金山银山”实践创新基地的建设目标，充分发挥阿尔山市自然人文资源及区位优势，以生态环境保护与建设为基本抓手，通过大力发展接续替代产业、培育生态经济型产业、狠抓环境综合治理、生态文明制度建设等具体措施，构建以旅游业为主的产业结构，实现阿尔山市生态经济型产业发展格局，进一步体现“绿水青山就是金山银山”实践创新基地的价值。

##### （二）基本原则



### 1、坚持保护优先，绿色发展原则

生态文明建设的核心内容是实现社会经济与生态环境的可持续发展，遵循重点生态功能区主体功能定位，对需要严格保护的区域实施强制性保护，限制工业化城镇化开发，在环境容量允许范围内及自然资源可承载基础上，巩固阿尔山市生态优势，坚持在保护中促进发展，在发展中落实保护，推进经济社会生态效益相统一，实现经济社会可持续发展。

### 2、坚持以人为本，民生优先原则

生态文明建设过程中，必须把以人为本作为各项工作的出发点和落脚点，着力解决诸如公共服务滞后、棚户区改造、环境污染等民生问题，努力开发更多优质的生态产品，满足居民生产生活所需，提升居民生活质量。

### 3、坚持统筹兼顾，协调发展原则

在城市发展过程中，始终坚持城镇、乡村平等地位，统筹兼顾，合理布局，妥善处理好区域保护与发展的关系，促进城乡间、区域间公平协调发展。

### 4、坚持因地制宜，突出特色原则

在生态文明产业发展及人居环境建设方面必须坚持因地制宜，突出特色的原则。充分发挥阿尔山市良好的生态环境条件、深厚的文化底蕴及得天独厚的区位条件，突出其“生态、旅游、口岸、矿泉”四大优势资源，科学利用优势资源，有机融入人与自然和谐发展的现代生态文明观，兼容并蓄、不断创新，使阿尔山市发展成为一个独具代表性的“绿水青山就是金山银山”实践

创新基地。

### （三）总体目标

“两山”基地建设三年总体目标要求：

1、环境质量得到改善。环境空气质量优良天数达到 90%以上；集中式饮用水水源地水质达标率 100%；地表水水质达到或优于 III 类水的比例大于 90%；地下水水质达到或优于 III 类水的比例稳定提高。

2、生态状况保持良好。森林覆盖率大于 60%；物种丰富度稳定提高。

3、民生福祉稳步提升。居民人均生态产品值占比稳定提高。

4、生态经济稳步提高。绿色、有机农产品产值占农业总产值比重、生态加工业产值占工业总产值比重、生态旅游收入占服务业总产值比重均稳步提高。

5、生态补偿机制健全。生态补偿类收入占财政总收入比重稳定提高。

6、社会效益明显增加。获得国际国内生态文化品牌，“两山”建设成效公众满意度达到 95%以上。

### （四）建设指标

按照“绿水青山就是金山银山”实践创新基地管理规程（试行）“两山指标”评估指标要求，对阿尔山市“两山指标”评估指标进行了具体测算，测算结果参见表 4-1。

由表 4-1 可以看出，阿尔山市“绿水青山就是金山银山”实践创新基地建设的 8 个领域 20 项指标，基本达到评估标准，已

达到考核标准的指标 13 项：环境空气质量优良天数比例、集中式饮用水水源地水质达标率、地表水水质达到或优于 III 类水的比例、地下水水质达到或优于 III 类水的比例、受污染耕地安全利用率、污染地块安全利用率、林草覆盖率、物种丰富度、生态保护红线面积、有绿色机农产品产值占农业总产值比重、生态补偿类收入占财政总收入比重、国际国内生态文化品牌、生态环保投入占 GDP 比重；未统计的指标 4 项：单位国土面积生态系统生产总值、生态旅游收入占服务业总产值比重、生态加工业产值占工业总产值比重、居民人均生态产品产值占比；正在制定完成的指标 3 项：“两山”建设成效公众满意度、“两山”基地制度建设、生态产品市场化机制等指标。

表 4-1 “两山指数”评估指标

目标层	任务层	指标层		指标目标值	2018 年指标完成情况
		序号	指标		
构筑绿水青山	环境质量		环境空气质量优良天数比例	>90%	98.9
			集中式饮用水水源地水质达标率 地表水水质达到或优于 III 类水的比例 地下水水质达到或优于 III 类水的比例	100%	100
				>90%	达标
				稳定提高	稳步提高
		受污染耕地安全利用率 污染地块安全利用率	>95%	没有受污染耕地和污染地块	
	生态状况		林草覆盖率	山区>60% 丘陵区>40% 平原区>18%	96.35%
		物种丰富度	稳定提高	稳定	

			生态保护红线面积	不减少	6343 平方公里，已上报
			单位国土面积生态系统生产总值	稳定提高	稳定
推动两山转化	民生福祉		居民人均生态产品产值占比	稳定提高	稳定
	生态经济		绿色、有机农产品产值占农业总产值比重	稳定提高	稳定
			生态加工业产值占工业总产值比重	稳定提高	稳定
			生态旅游收入占服务业总产值比重	稳定提高	稳定
	生态补偿		生态补偿类收入占财政总收入比重	稳定提高	稳定
社会效益		国际国内生态文化品牌 “两山”建设成效公众满意度	获得	获得	
			>95%	正在调查	
建立长效机制	制度创新		“两山”基地制度建设	建立实施	正在制定
			生态产品市场化机制	建立实施	正在制定
	资金保障		生态环保投入占 GDP 比重	>3%	7.26%

指标可达性分析：未统计指标 4 项：单位国土面积生态系统生产总值、生态旅游收入占服务业总产值比重、生态加工业产值占工业总产值比重、居民人均生态产品产值占比没有统计以上四项指标。但在 2014 年中国生物多样性与绿色发展基金会、中国科学院生态环境研究中心、IUCN 住中国代表处、兴安盟生态文明研究会和兴安盟林业科学研究所联合核算阿尔山市 GEP 核算，该核算中阿尔山市生态资产总经济价值为 544.44 亿元、生态产品总价值为 15.29 亿元，说明阿尔山的单位国土面积生态系统生产总值、生态旅游收入占服务业总产值比重、生态加工业产值占工业总产值比重、居民人均生态产品产值占比等四项指标能够达到考核评估要求。

正在制定完成的指标 3 项：“两山”基地制度建设、生态产品市场化机制两项指标正在制定中，制定后颁布实施，“两山”建设成效公众满意度正在统计中，该三项指标能够达到考核评估要求。

“十三五”以来，阿尔山市委政府以“绿水青山就是金山银山”实践创新基地建设为抓手，通过实施林区村镇“美丽乡村”工程、社区环境综合整治，强化生态旅游、生态系统生产价值、生态产品价值等工作，同时加强“两山”实践创新基地建设制度体系。

## **五、重点任务及工作措施**

重点任务包括加强自然生态空间用途管控，守住绿水青山；

提高生态产品供给能力，保值增值自然资本；推进绿色高质量发展，推动金山银山转化；打造“两山”文化品牌，推动绿色惠民富民；深化生态环境领域改革，探索长效保障机制，推动绿水青山源源不断地带来金山银山；探索转化有效路径，形成特色转化模式等方面。

### **（一）加强自然生态空间用途管控，守住绿水青山**

1. 在定位上，按照山水林田湖是一个生命共同体的理念，协调现有各类生态空间用途管控的相关制度，将用途管制扩大到所有自然生态空间。重点明确生态、农业与城镇空间的转用管理和生态空间内部用途转化规则与要求，严格控制生态空间转为农业、城镇空间，确保依法保护的生态空间面积不减少、功能不降低、服务保障能力逐渐提高。

2. 在用途管控模式上，体现分级分类管理的管制思路。分级管理是指，将生态空间范围内划定的具有特殊重要生态功能必须强制性严格保护的区域，划入生态保护红线，原则上按禁止开发区的要求进行管理，实行特殊保护。其他生态空间，原则上按限制开发区的要求进行管理，执行区域准入制度，限制开发利用活动，在不妨害现有生态功能的前提下，允许适度的自然开发、资源和景观利用。分类管理是指自然资源、农业、水利、林草等相关行政主管部门，按照部门职能，对各类生态空间的开发利用进行管控。

3. 在管制依据上，以空间规划为依据，协调衔接各类专项规划。通过编制空间规划，确定城镇、农业和生态功能空间，明确

生态空间保护目标、总体格局、重点区域和管制要求，落实生态保护红线和其他生态空间的数量与布局，作为自然生态空间用途管制的统一依据。同时，通过组织编制中心城区和乡镇级土地利用总体规划、城乡规划、林地保护利用规划等，落实空间规划要求，对生态空间用途管制进行细化。

4. 在管制方式上，除指标控制外，进一步强化空间控制，通过空间布局落实生态空间保护目标，通过编制市县级空间规划，强化生态空间和生态保护红线的落地管理，作为生态空间用途管制的依据。

## （二）探索绿水青山转化为金山银山的有效途径

### 1、做强做大生态旅游产业

立足阿尔山市“山、水、林、田、草、湖”等原生态自然景观资源优势 and 北邻俄蒙、南达京沪的区位优势，通过景区景点提档、精品线路优化、旅游产品创新以及服务能力提升等手段，推动旅游业由“景区旅游”向“全域旅游”模式转变，形成旅游景区（点）南北呼应、互为补充的全域观光格局。

#### （1）景区景点提档升级

围绕打造“巍巍大兴安、梦幻阿尔山”旅游品牌形象，整合市域景观资源，突出原生态、纯天然旅游特色，强化阿尔山国家森林公园 5A 级景区、世界地质公园、海神温泉休闲疗养度假区、好森沟景区基础设施建设，整合提升口岸三角山、白狼太阳谷、白狼奥伦布坎、白狼镇林俗村、鹿村等旅游资源和景区特色，挖掘金江沟、银江沟旅游度假区开发潜力，推进中蒙跨境旅游合作

区建设，逐步形成主体鲜明、内涵丰富、优势互补、各具特色的全域旅游新格局。

## （2）精品旅游线路打造

依托交通要道和主要节点，集中优势力量全力打造 S203 沿线、G302 沿线、口岸公路沿线“三条景观带”。其中，重点打造阿尔山—海拉尔—满洲里原生态草原精品旅游线路，巩固发展阿尔山—扎赉特旗—乌兰浩特—阿尔山“环型”休闲旅游线路，持续拓展阿尔山—齐齐哈尔—哈尔滨、阿尔山—白城—长春、阿尔山—霍林郭勒—锡林浩特等周边区域旅游线路。同时，强化市域内乡镇主干路网以及开发中心城区联通主要景区的旅游线路，实现“以点连线、以线带面”的原生态休闲旅游发展格局。

## （3）旅游产品推陈出新

围绕丰富旅游业态，加快培育四季生态旅游产品。重点建设内容：①加快文化旅游融合发展，深入挖掘圣泉文化、蒙元文化、冰雪文化、林俗文化等精髓，积极开发森林、温泉、草原、湿地、珍稀动植物以及河流、湖泊等自然资源，大力发展实景观光、休闲度假、风情体验及温泉疗养等旅游产品；②利用境内独特的火山地貌、浩瀚的原始森林和多姿多彩的草原湿地，拓展培育地质科考、森林探险、湿地观鸟等旅游产品；③通过家庭式博物馆、庭院式展览等形式，还原再现林业生产生活场景，开发林业生产作业、林业工人生活、野果野菜采摘等生活体验式旅游产品；④在三角山哨所打造总书记走过的巡逻路、总书记留影处以及总书记套餐等重点旅游产品；⑤充分利用日伪时期军事要塞、南兴安



隧道、飞机场、飞机包等二战遗址，开发红色旅游产品；⑥以阿尔山口岸为依托，积极发展中俄蒙跨境旅游产品；⑦依托雪质好、雪期长等优势，开发冬季雪景观赏、滑雪运动、冰雕塑造等旅游产品；⑧利用阿尔山原生态景观资源，策划开发低空飞行体验、空中观景等旅游产品。

## 2、培育发展矿泉水产业

立足阿尔山矿泉资源类型和分布地区，加强矿泉水资源普查，编制完成《阿尔山市矿泉水资源综合利用规划》，坚持“统筹规划、保护利用、持续经营”的原则，延伸矿泉水产业链，塑造国际知名品牌，推进矿泉水产业化进程，培育阿尔山生态经济新的增长点。

立足原生态、纯天然矿泉水资源分布现状，采用“分批建设、逐步推进、共同投资、利益共享”的建设思路，建设重点项目。

## 3、做优做活特色种植养殖业

以阿尔山市生态资源优势为依托，以融入东北经济区为发展契机，以产业生态化转型和结构升级为主线，以技术创新和品牌创建为支撑，综合考虑区域资源、环境和生态承载力，优化阿尔山市生态产业链网结构，初步构建具有森林特色的集约、节约、文明的生态产业体系。

### (1) 生态种植业

强化现代农业科学技术的支撑作用，积极转变农业种植业生产和经营模式，优化配置光、水、地等自然资源，以建立农作物良种繁育基地、有机果蔬生产基地、绿色食用菌培养基地等为先

导，大力种植优质中草药、黑木耳、卜留克、滑子菇、山野菜、马铃薯、紫花苜蓿以及林木花卉种苗等特色作物，按照产前、产中、产后三个技术环节，加大人工合成物的管控力度，严格实施全过程跟踪和标准化生产，大力发展附加值高、市场前景好的绿色、有机和无公害农产品种植业，切实改善农产品质量，增加农业种植业发展后劲，也为推进阿尔山市生态旅游发展进程提供优质农产品。

## （2）生态养殖业

立足阿尔山市林间草地、草甸草原和低地草甸等优质草牧场的资源优势，大力发展“以牧草为纽带、以农林业副产品为辅料”的林下草食家畜养殖业，重点养殖畜种有野猪、狍子、奶牛、肉牛、肉羊、梅花鹿等。同时，广泛开展种植业、养殖业与其他环保产业融合发展的思路，积极推广“龙头企业+基地+专业合作社+农户”的经营模式，并引进国内外先进的规模化畜禽养殖技术、优质饲草饲料生产和平衡供给技术，以及畜禽粪便处理工艺设备，构建优质饲草饲料生产—畜禽集约化养殖—畜禽产品加工—废弃物资源回收—沼气等清洁能源生产—沼渣（液）制备有机肥—有机绿色食品生产等生态种植业与生态养殖业一体化工程体系，科学打造北方森林草原交错区农牧业循环经济典范。

## （三）守护好绿水青山筑牢生态底线

绿色是阿尔山的底色和价值，生态是阿尔山的核心竞争力。我们要牢固树立“绿水青山就是金山银山”的理念，坚持生态优先发展战略，加强维护天然林、湿地及生物多样性等生态功能系

统工作。

## 1、林区生态保育

以维护原始天然林生态系统完整性和保护生物多样性为根本，通过实施封山育林、中幼林抚育、防火防虫等技术措施，持续加大兴安落叶松、樟子松、白桦、云杉等寒温带针阔混交林的生态保护与建设力度，强化原生态森林生态系统的水源涵养、土壤保持、气候调节等生态服务功能，为构建祖国北疆生态安全屏障做贡献。

### (1) 严格森林区划

以实现森林可持续经营为目标，按照自然条件、地理位置、水系、山脉特征将林业用地划分为生态公益林和商品林两类。其中，生态公益林又根据保护程度的不同将其划分为重点保护的生态公益林（简称重点公益林）和一般保护的生态公益林（一般公益林），并分别按照各自特点和规律确定其经营管理体制和发展模式，以充分发挥森林的多种功效。

### (2) 生态公益林保护与建设

根据森林生态系统自身的生物学特性和在维持生态平衡中的作用，建立森林生态系统管护区，采取积极有效的保护措施，重点保持生态公益林原生生态系统的自然性和完整性。主要保护措施有：

——对重点生态公益林区，应实行严格的禁伐措施，禁止对所有天然林及人工林的采伐，积极恢复和保护现有天然林资源，强化森林生态系统自身的生态调节能力、防护能力和御灾能力，

确保其生态服务功能的持续、稳定发挥。同时，结合国家“天然林保护工程”实行重点投入，以封山育林为主，人工造林和人工抚育为辅等多种方式，优先安排坡耕地、水土流失区等造林任务，加快宜林地的造林绿化进程。

——对一般公益林区，应根据林分状况，进行适度的抚育。一般生态公益林管护要采取生物资源管护实验区的管理方式，坚持因地制宜、用地养地、丰富物种、综合治理、稳产高效的建设方针，在加强森林资源保护管理的同时，积极安排保护性科考、生物资源调查、生态旅游开发等经营项目，实现林业经济和生态保护协调发展。

——对市域有沙化趋势的宜林区，应以沙地樟子松、山杨、沙柳、锦鸡儿等乡土乔灌木树种为主，合理配置林木种植结构，大力营建草场护牧林和水土保持林，遏制土地沙化和草原荒漠化扩展。

### （3）森林防护基础设施建设

针对生态公益林管护中存在的冬春季气候干旱、跨境林火灾发生频率高、森林消防应急反应能力弱、病虫害等生物灾害危害面积大、扩展速度快等现象，重点实施如下建设内容：

——中蒙森林草原防火联防联络站建设。针对阿尔山市冬春防火期内5级以上大风天气多，跨境火灾发生频率高、危害性大，中蒙边境防火联合预警能力弱等问题，在市林业局建立重点林区林业灾害应急指挥协调中心，安装必要的跨境火灾预警预报设备，以协调解决蒙古入境火的联防阻截和扑救工作。

——林区防火公路建设。针对全市林业局施业区内防火公路路面等级低、路况差、通行里程短、消防应急能力弱等问题，应强化重点火险区和林区腹地的防火公路提级改造工作，预计新建、改建防火公路 260 公里。

——森林生物灾害防治体系建设。针对兴安落叶松林区落叶松毛虫危害、樟子松幼林鼠类危害、阔叶林区病虫害频发等问题，重点加强重点林区虫害、鼠害、病害等生物灾害的监测、预报与预警体系建设，以设立生物灾害监测站、配置先进防疫设备、强化监测人员技能培训等方式，提升林区生物灾害防治能力。

#### （4）苗木繁育基地建设

立足市域林区现有的林木资源以及林下药用、果蔬、食用菌、花卉等植物资源优势，建立苗木扩繁基地和药用植物、果蔬植物、花卉植物、食用菌和特色经济动物培育基地，一方面满足本地和周边区域生态公益林建设和城市园林绿化苗木需求，另一方面满足生态种植业、生态养殖业、温泉药浴养生业及园林花卉产业等对种子（苗）、幼畜（雏）的需求，为打造有机绿色产业服务。

### 2、多样化湿地生态保护

立足阿尔山市现有的河流湿地、湖泊湿地和沼泽湿地等资源现状，以维护湿地水资源供给、洪水调蓄、气候调节和生物多样性保护等生态功能为主要目标，通过实施河道疏浚作业、退化湿地修复、湿地保护区建立、控污减排设施建设以及湿地监测评估体系完善等技术措施，有效改善湿地生态环境，提升湿地生态服务功能，促进湿地资源的持续增值，保护生物多样性。

### （1）湿地分类分级管理体系建设

全面开展市域各类湿地的调查摸底工作，并明确其生态状况、存在问题及主要限制因素，制订《阿尔山市湿地资源目录及其管理办法》。同时，积极探索市域湿地管理事权改革方案，研究建立市、镇（街道办）、村（社区）三级管护联动网络，并明确湿地目标管理责任，创新市域湿地生态保护与管理模式。

### （2）湿地用途监管机制建设

按照自治区主体功能定位确定各类湿地功能，实施负面清单管理。禁止侵占自然湿地等水源涵养空间。禁止过牧、垦殖、填埋湿地资源；禁止排干湿地水资源或截断湿地水源。

完善湿地资源用途管理制度，合理设立湿地资源利用强度和时限，避免对湿地生态要素、生态过程、生态服务功能等造成破坏。严格禁止在湿地内进行挖砂、取土和狩猎等行为，严禁向湿地排放污染物，防止对湿地野生动物栖息地和鱼类洄游通道造成破坏，对造成湿地生态破坏的，由湿地监管部门责令限期恢复原状，情节严重或逾期未恢复原状的，依法给予相应行政处罚、司法惩处。

### （3）退化湿地修复制度建设

严格湿地修复工程管理，湿地修复应以自然恢复为主、人工修复为辅的方式进行，逐步恢复湿地生态功能，增强湿地碳汇功能，维持湿地生态系统健康。

## 3、加强环境执法，打好污染防治攻坚战

（1）加强环境执法力度。加大对饮用水源地、自然生态保

护区、垃圾填埋场、污水处理厂、医疗垃圾、供暖中心等重点区域开展常态化专项检查，对环境破坏行为，发现一起处理一起，坚决制止，绝不姑息。市政府颁布《关于禁止采石挖沙命令》等规范性文件，全面禁止市域内采石挖沙行为，严格保护山体和河湖生态安全。设立环保事件投诉电话，解决好环保信访案件。有效保障全市生态环境安全。

（2）完善城镇环保设施。积极推进城市集中供热锅炉脱硫除尘改造，加强乡镇垃圾及污水处理力度，全面启动“冬病夏治”环保设施升级改造工作，结合棚户区改造等工程淘汰全市老旧小锅炉，提高环境空气质量。

（3）坚决打好污染防治攻坚战。成立了以市委书记为组长的污染防治攻坚工作领导小组，举全市之力全面推进阿尔山市污染防治工作。严格落实“水十条”，深入落实河长制、湖长制，实行最严格水资源管理制度，严格河湖泊水域空间管控，强化河湖泊岸线管理，落实重点河湖段生态保护和治理责任；认真落实“土十条”，抓好重点领域污染防治，建立污染地块名录、开发利用负面清单，建立村庄垃圾集中处理机制，实现城镇垃圾处理设施全覆盖。全面落实“气十条”，大力推进工业企业达标改造，积极探索实施镇村冬季清洁取暖计划。全面推行生态环境损害责任终身追究制度，构建系统完整、实施有效的生态文明制度体系。坚决打赢污染防治攻坚战。

#### （四）创新“两山”基地建设的体制机制

加强政府决策者和管理者对“两山”基地建设的理解和认识，

规范政府行政行为，形成政府自我约束机制，通过构建高效、廉洁的行政管理体系，树立文明自律的服务型政府形象，引导全社会共同参与“两山”基地建设。

## 1、政策法规体系建设

以“绿水青山就是金山银山”实践创新基地为抓手，立足阿尔山市的资源优势和区位优势，研究制定适应阿尔山市绿色发展、循环发展、低碳发展的《产业循环经济发展激励政策》、《绿色与低碳产业发展政府扶持政策》、《非公有制经济投融资激励政策》，编制完成《生态旅游市场化管理办法》、《“绿水青山就是金山银山”实践创新基地管理办法》和《市域生态环境保护公众奖惩办法》等政策法规文件，通过政策引导、规划先行、法规保障等，大力推进全市生态文明建设进程。

## 2、政府自我约束机制建设

——研究制定《阿尔山市“两山”基地建设道德规范》。进一步规范 and 引导行政主体的行为，要依据其基本素质和意识行为现状，确立政府的态度、政府的行动和政府的形象。

——研究制定《阿尔山市公务人员生态政策培训轮训制度》，采用“请进来、送出去”相结合的方式，定期或不定期对公务人员进行生态文明理念、生态文明意识、生态文明行为等基本知识教育和政策培训与轮训，同时，就阿尔山市“两山”基地建设进程中出现的难点、存在问题及建设经验等进行集中讨论和交流，探寻合理解决办法、应对策略和普及方案。

——研究制定《党政领导干部生态环境损害责任追究办法》，



进一步完善《阿尔山市环境保护职责考核办法》等自我约束性文件，严格执行自然资源资产离任审计制度和河长制，为全市开展“两山”基地建设提供制度保障。

### 3、人才保障与科技支撑能力建设

——全面实施人才强市战略，把人才建设摆在突出位置，以培养、引进和用好高层次创新创业型人才为核心，以高素质的人才队伍支撑创新驱动发展。同时，加大创新人才培养力度，加强职业技术教育，以“阿尔山国际交流中心”为依托，引进高端技术人员，研究生态文明建设，争取多出引领性理论指导，加强与科研院所、高等院校合作，依托科研项目、培训基地和主体班次，培养生态文明建设的应用型人才和创新型高技能人才。

——加大人才引进力度，通过聘请、借用、兼职、合作研究、技术指导、技术入股以及领办、自办或承包企业等形式，吸引各类人才来阿尔山创业和工作。采取挂职、轮训、轮岗、聘用等多种方式，拓宽人才使用渠道，不断形成育才、引才、用才的综合机制。

——建立人力资源储备库。整合人力资源，实现人力资源合理有序流动。积极营造人才发展的良好环境，改善工作和生活条件，提高人才待遇，完善奖励制度。对创新业绩特别突出的人才给予重奖，努力形成生态文明建设人才大量涌现、创新创造活力迸发的新局面。

### （五）打造绿色惠民、绿色共享品牌

以弘扬民族文化、繁荣生态文化为目标，立足阿尔山市地处

祖国北部边疆、地质历史年代久远、山水森林草原环抱、温泉冷泉资源富足、民族文化淳朴厚重等特色，通过地质历史遗迹发掘、民风民俗体验、圣泉功能拓展、冰雕雪景观赏、红色场景再现等方式，重点推进地质文化、林俗文化、蒙元文化、圣泉文化、冰雪文化和红色文化等多元文化的融合发展。

## 1、地质文化科普

火山运动为阿尔山留下了极具科学价值的火山地质文化遗产，仅哈拉哈河流域火山群就分布有 50 余座火山锥。目前，阿尔山辖区内仍存在活动火山，成为我国活动火山家族中的第七位成员，堪称“火山博物馆”。通过开展地质科考、地质博物馆建设、地质活动场景模拟等方式，丰富地质文化内涵，并以现有地质遗迹为基础，研发养生、医用、生活等火山岩器具，推进阿尔山地质文化的现代延伸，将阿尔山世界地质公园打造成世界知名品牌。

## 2、林俗文化重现

森林文化是指人对森林的敬畏、崇拜与认识，是建立在对森林认识的朴素感情基础上，反映人与森林关系的文化现象。森林文化包括技术领域的森林文化与艺术领域的森林文化两大部分。阿尔山市是我国北方森林生态系统保存相对完整的国有林区，境内森林覆盖率为 81.2%，现有阿尔山、好森沟两处国家森林公园。园内森林茂密、物种丰富，是维护下游生态安全的绿色屏障。重点建设内容：

——以两处国家森林公园为支撑，重点开展森林科考、珍贵

苗木繁育、造林技术研发、生物多样性保护等示范基地建设，扩大林木种植面积。同时，开展保护性原始林区生态旅游和传统习俗体验等活动，树立人们回归自然、体验自然和保护自然的意识。

——研发反映森林文化的艺术产品，如树皮画作、山水画作、木质雕刻、动植物仿真标本、园林艺术品以及民居建筑、家具产品、诗歌作品等，提升森林文化美学内涵，为促进森林生态旅游发展提供丰富的林俗艺术品。

——打造林俗文化博物馆，除展示森林资源、动植物资源和开展生物多样性科普教育外，还应重现森林生态系统功能、林木发育动态模拟、森林砍伐引发环境灾难以及森林与人类起源等场景，以此实现科普宣传与警示教育的有机结合。

### 3、蒙元文化传承

阿尔山市浩瀚的原始森林、淳朴的原生态草原以及多样化湿地资源，在历史上孕育着蒙古族、鄂温克族、达斡尔族、朝鲜族、回族、满族等众多少数民族，也是成吉思汗东征西伐的重要人文历史遗迹地，源远流长的蒙元文化是研究民族历史、民俗民风、传统习俗等的重要基地。主要建设内容包括：

——实景场地建设，包括蒙古民族迁徙场景、民俗民风博物馆、成吉思汗东征西伐实景模拟场、狩猎民族聚居区与生产生活模拟场景、民俗博物馆、中蒙俄风情园、主题雕塑、马鞍连廊等，再现民族风情，传承蒙元文化。

——那达慕大会，以摔跤、射箭、赛马、歌舞等娱乐游艺项目为主要内容的集会，包括祭祀庆祝、体育竞技、文化娱乐、经

贸交流为一体的牧民盛会。

#### 4、圣泉文化拓展

——以阿尔山市现有的温泉、冷泉、热泉、高热泉等矿泉为依托，统筹矿泉水资源配置，科学建造温泉养生、医疗保健、休闲娱乐等服务设施，发展以圣泉文化为主题的生态旅游、休闲、养生服务业，让游人深刻领略阿尔山圣泉文化的基本内涵，提高保护圣泉文化的意识。

——以偏硅酸泉、锶锂泉和放射性氡泉等为依托，结合阿尔山自产的有机和绿色果蔬，研发高端矿泉水、果蔬饮品、功能性保健品，开发小分子六环水、母婴保健水、解酒水及金莲花茶饮料等产品，实现产品多元化。同时，衍生建设矿泉水及保健饮品体验馆，让游客在实践中体验高端矿泉水、保健饮品生产流程，提升圣泉文化旅游内涵。

#### 5、冰雪文化领悟

受特殊地理环境影响，阿尔山市冰雪期长达7个月，而且雪质纯净、雪量丰厚，每到冬春时节，使阿尔山景区再现出冰清玉洁、银装素裹、婀娜多姿的自然美景，加上特殊的山形地貌，是适宜开展冰雪运动、冰雪旅游、冰雕塑造等理想场所，也是体验现代冰雪文化的首选之地。

主要建设内容包括多功能国际标准滑雪场，国家滑雪集训基地，冰雕雪雕艺术体验馆，冰雪景观与冰雪艺术展览馆等。

#### 6、红色文化弘扬

——以阿尔山市辖区内现有保存完整的二战遗迹、日伪时期

军事要塞、诺门罕战役遗址、南兴安隧道，以及二战时期遗留下来的火车站、飞机场、飞机包等为依托，建设爱国主义警示教育基地。

——依托阿尔山市境内革命老区、红色文化发源地、建筑物等，全面开展革命老区、红色遗址、历史文物等的保护与修缮工作，建设红色文化纪念地。

——依托在三角山哨所习近平总书记走过的巡逻路、总书记留影处以及总书记套餐等红色纪念地，重点打造富有时代特色的红色旅游产品，形成主题鲜明的红色文化。

## 六、工程项目

在提倡可持续发展的今天，为了更好地建设“两山”实践创新基地，保护环境和资源，推动区域的可持续发展，我们将对阿尔山市今后大的开发和建设进行科学规划。以加强生态经济产业体系工程、生态环境保障体系重点工程、生态保护与治理重点工程建设为抓手，以完善阿尔山构筑绿水青山、推动两山转化和建立长效机制为目标，切实推动阿尔山“两山”实践创新基地建设的主要指标达到国家相关标准要求。（具体工程见附件2：阿尔山市创建“绿水青山就是金山银山”实践创新基地重点项目表）

## 七、保障措施

### （一）加大资金投入

保证“绿水青山就是金山银山”实践创新基地工作经费，做到专款专用。财政局年初作好经费预算，列入财政预算，保障实践创新基地工作顺利开展。

## （二）加强组织领导

调动全市党政机关对“绿水青山就是金山银山”实践创新基地工作的重大意义的认识，组建工作专班，落实部门职责，建立分级管理、相互协调、良性互动的工作机制。

## （三）强化宣传教育

要充分发挥新闻媒体舆论引导作用，采取多种形式，广泛开展宣传教育，动员和鼓励社会各界积极参与“绿水青山就是金山银山”实践创新基地工作。同时要通过组织群众喜闻乐见的文体活动，发挥乡镇、村宣传阵地作用，加大生态环保知识的宣传，增强广大人民群众爱护环境、低碳消费、绿色发展的生态文明理念，自觉融入到“绿水青山就是金山银山”实践创新基地的工作中，为建设和谐宜居、生态文明的绿色阿尔山做出应有贡献。

- 附件：1. 阿尔山市“绿水青山就是金山银山”实践创新基地建设工作领导小组
2. 阿尔山市“绿水青山就是金山银山”实践创新基地建设重点项目表

## 阿尔山市“绿水青山就是金山银山”实践 创新基地建设工作领导小组

为进一步做好阿尔山市“绿水青山就是金山银山”实践创新基地建设工作，经市委政府研究决定，成立阿尔山市“绿水青山就是金山银山”实践创新基地建设工作领导小组，领导小组成员如下：

- |        |     |            |
|--------|-----|------------|
| 组 长：   | 高长胜 | 盟委委员、市委书记  |
| 第一副组长： | 李 贺 | 市委副书记、市长   |
| 副 组 长： | 王晓欢 | 市委常委、政府副市长 |
|        | 赵树才 | 市委常委、政府副市长 |
|        | 张志军 | 市委常委、组织部长  |
|        | 赵德权 | 市委常委、宣传部长  |
|        | 王天凤 | 市政府副市长     |
|        | 魏久强 | 市政府副市长     |
|        | 韩长久 | 市政府副市长     |
|        | 刘增科 | 市政府副市长     |
|        | 程荣山 | 市政府党组成员    |
| 成 员：   | 冯殿明 | 市政府办公室主任   |
|        | 于宏伟 | 市委组织部副部长   |
|        | 何雄飞 | 市委宣传部副部长   |

- 孙宝华 市发展和改革委员会主任
- 董兰芳 市财政局局长
- 白 峰 市文化旅游体育局局长
- 付海军 兴安盟生态环境局阿尔山市分局局长
- 赵晓晨 市自然资源局局长
- 王海军 市住房和城乡建设局局长
- 敖凤斌 市农牧水利和科技局局长
- 刘亚君 市统计局局长
- 张玉文 市林业和草原局局长
- 迟福顺 市商务经济信息化局局长
- 李可心 天池镇镇长
- 祁学东 白狼镇镇长
- 王晓龙 五岔沟镇镇长
- 韩福乾 明水河镇镇长
- 玉 香 兴安盟生态环境局阿尔山市分局副局长

领导小组下设办公室，办公室设在兴安盟生态环境局阿尔山市分局，办公室主任由市政府副市长王天凤兼任，副主任由兴安盟生态环境局阿尔山市分局局长付海军兼任，具体工作人员生态环境局玉香、赵永飞。



附件 2

# 阿尔山市“绿水青山就是金山银山”实践创新基地建设重点项目表

表 1-1 阿尔山市生态经济产业体系重点工程

序号	项目名称	建设地点	实施期限	目的及建设内容	总投资 (2016-2020) (亿元)	近期投入 (2019-2022)			关联指标及对完成指标的贡献率估算	牵头单位
						国家	市政府	其他		
1	阿尔山市旅游集散中心建设项目	阿尔山市	2019-2022	项目建设用地占地面积 29400 平方米。项目建设规模为 18000 平方米，建设内容主要包括建筑工程及其配套的室外配套工程。建筑工程包括：旅游集散中心 18000 平方米（地上建筑面积 12000 平方米、地下建筑面积 6000 平方米）。室外配套工程主要包括：道路 5610 平方米、停车场 4722 平方米、硬化铺装 5960 平方米、绿化 7108 平方米、室外坐凳 10 套、垃圾桶 20 个以及配套的给排水、供热、供电等公用附属设施。	1.71	1	0.71		1.项目的建设能够提供高效、便捷、优质的旅游服务，有利于完善城市旅游公共服务设施，进一步提升地区整体旅游形象。 2. 项目的建设能够提升城市旅游服务水平，有利于阿尔山市全域旅游格局形成，进一步促进地区旅游业发展。3. 项目的建设能够适应国内外旅游发展的新趋势，有利于阿尔山市旅游业向高端化、品质化、信息化迈进，进一步与国际接轨。	市政府

序号	项目名称	建设地点	实施期限	目的及建设内容	总投资 (2016-2020) (亿元)	近期投入 (2019-2022)			关联指标及对完成指标的贡献率估算	牵头单位
						国家	市政府	其他		
2	阿尔山市白狼镇观光小火车项目工程	阿尔山市白狼镇	2019-2020	全线总长 12.5 公里范围及林俗村站、湿地公园站、蒙狼山寨站、影视基地站新建及其站后配套工程内的土建设计、车辆购置及配套设备设计。含线路、站场、经济、行车、地质、路基、桥梁、电力、信号、通信、环保、车辆、机车、房建、暖通、给排水等。	1.12	0.7	0.42		提高阿尔山市生态旅游服务能力	市政府
3	阿尔山市中蒙边境跨境旅游合作区基础设施建设项目	阿尔山市	2019-2022	停车场、道路、环卫设施、公用配套设施。其中停车场 16000 平方米，道路工程包括车行道 11 公里、主步行道 6.7 公里，哈拉河木栈道 7 公里，休憩亭 400 平方米；环卫设施包括旅游厕所 320 平方米，垃圾转运站 140 平方米，地下式压缩设备 4 套，钩臂垃圾车 4 辆；公用配套设施包括给水设施、排水设施、供电设施。	0.59	0.34	0.25		1.项目的建设能够提供高效、便捷、优质的中蒙边境跨境旅游服务，有利于完善城市旅游项目类型，进一步提升地区整体旅游形象。2.项目的建设能够提升阿尔山市旅游服务水平，有利于阿尔山市全域旅游格局形成，进一步促进地区旅游事业发展。	市政府
4	阿尔山市雪村二期工程	阿尔山市	2019-2022	雪村项目扩大建设规模，并配套相关基础设施	1	0.5	0.5		提高阿尔山市生态旅游服务能力	市政府

序号	项目名称	建设地点	实施期限	目的及建设内容	总投资 (2016-2020) (亿元)	近期投入 (2019-2022)			关联指标及对完成指标的贡献率估算	牵头单位
						国家	市政府	其他		
5	好森沟景区建设项目	阿尔山市	2019-2022	林俗度假村、核心景区输电、供电、支线景点旅游公路建设、星级宾馆建设、民俗博物馆、野生动植物标本室展览馆建设, 配套旅游设施建设。	3	2	1		提高阿尔山市生态旅游服务能力	市政府
6	阿尔山市中蒙边境跨境旅游合作区项目	阿尔山市	2019-2022	口岸旅游小镇; 口岸边检区、中蒙服务区、界河观光区、旅游配套服务区、风情度假区、商贸物流区, 三角山景区; 蒙古国境内重要节点: 山崖度假村、贝尔湖沙滩度假村、哈拉哈高勒旅游小镇。	18	12	6		1、项目的建设能够提升阿尔山市旅游服务水平, 有利于阿尔山市全域旅游格局形成, 进一步促进地区旅游业发展。17、项目的建设能够适应国内外旅游发展的新趋势, 有利于阿尔山市旅游业向高端化、品质化迈进, 进一步与国际接轨, 打造阿尔山市旅游的国际品牌。	市政府

表 1-5 阿尔山市全域旅游发展重点项目

表 1-2 阿尔山市生态环境保障体系重点工程

序号	项目名称	建设地点	实施期限	目的及建设内容	总投资 (2016-2020 ) (亿元)	近期投入 (2019-2022)			关联指标及对完成 指标的贡献率估算	牵头单位
						国家	市政府	其他		
1	阿尔山市污水处理中心 6000 吨/日升级改造 工程	阿尔山市	2019-2020	将污水处理厂出水水质标准从一级 B 排放标准提高至一级 A 排放标准	0.15	0.15			降低污染物排放强度, 提高水质达标率	阿尔山市住建局
2	阿尔山市水源地保护区建设	阿尔山市	2019-2020	伊尔施水源地保护区的一级保护区和二级保护区	0.053	0.03			提高受保护土地的比例	阿尔山市住建局
3	阿尔山市温泉街集中供热一期建设项目	阿尔山市	2019-2020	新建除尘、脱硫、脱销污染防治设施	0.36	0.36			提高大气环境质量	阿尔山市雪源热力有限责任公司
4	阿尔山市热电厂脱硫除尘、脱销治理工程	阿尔山市	2019	改扩除尘设备, 新建脱硫、脱销污染防治设施	0.12	0.12			提高大气环境质量	阿尔山市热电厂
5	阿尔山市野生动物保护体系建设项目	阿尔山市	2019-2021	建立野生动物保护中心, 在各乡镇建立野生动物保护站, 完善配套设施。	2	1	1		有效保护野生动物	阿尔山市林业局

表 1-3 阿尔山市生态保护与治理重点工程

序号	项目名称	建设地点	实施期限	目的及建设内容	总投资 (2016-2020 ) (亿元)	近期投入 (2019-2022)			关联指标及对完成 指标的贡献率估算	牵头单位
						国家	市政府	其他		
1	人工造林建设项目	阿尔山市	2019-2022	造林 2 万亩	0.24	0.24			提高森林覆盖率	阿尔山市林业 局
2	公益林管护	阿尔山市	2019-2022	管护 22 万亩	0.18	0.18			提高森林覆盖率	阿尔山市林业 局
3	阿尔山市三北五期防护林建设项目	阿尔山市	2019-2025	三北防护林工程建设任务 67.5 万亩，其中造林 10.5 万亩，封育 57 万亩。	1.28	1.15	0.13		提高森林覆盖率	阿尔山市林业 局
4	阿尔山市森林病虫害防治项目	阿尔山市	2019-2022	完成病虫害防治建设任务，阿尔山市病虫害防治总任务为 270 万亩	2.3	1.8	0.5		提高森林覆盖率	阿尔山市林业 局
5	阿尔山市林业灾害应急处置指挥中心建设项目	阿尔山市	2019-2022	拟建指挥中心办公楼 1450 平方米，保卫室 40 平方米，装备库 100 平方米，车库 90 平方米，仓库 100 平方米，变电室 540 平方米	0.66	0.45	0.21		提高森林覆盖率	阿尔山市林业 局

