

阿尔山市殡葬设施建设专项规划 (2026-2035 年)

2025 年 9 月

目 录

一、规划背景	3
(一) 发展现状	3
(二) 面临形势	5
(三) 制约因素	6
(四) 重要意义	8
二、总体要求	11
(一) 指导思想	11
(二) 基本原则	11
(三) 需求分析	12
(四) 发展定位	15
(五) 发展目标	15
三、空间布局与生态规划	16
(一) 总体规划原则	16
(二) 空间结构	17
(三) 生态保护与修复专项	18
四、主要任务	19
(一) 加快补齐殡葬设施短板	17
(二) 全面建立基本殡葬服务保障制度	17
(三) 大力推行节地生态安葬	18
(四) 切实提高殡葬领域治理水平	18
(五) 深化殡葬习俗改革	19
(六) 加快推进“互联网+殡葬服务”	19
五、重点工程项目	22
(一) 殡仪馆	22
(二) 骨灰堂	22

(三) 农村公益性公墓	23
(四) 殡仪服务站	24
六、远期规划 (2031-2035 年)	25
(一) 殡仪馆优化升级	25
(二) 骨灰安放设施扩容	25
(三) 殡仪服务网络强化	25
(四) 生态与人文深度融合	25
七、保障措施	26
(一) 强化组织领导	24
(二) 强化政策扶持和保障	24
(三) 强化殡葬事业投入	24
(四) 强化监管执法	24
(五) 强化人才队伍建设	25

附图：

- 1、总图
- 2、现有殡葬设施布置图
- 3、规划殡葬设施布置图
- 4、集中埋葬点分布图
- 5、集中埋葬点卫星及用地图

附表：

- 1、现有殡葬设施矢量数据汇总表
- 2、规划殡葬设施矢量数据汇总表
- 3、集中埋葬点矢量数据汇总表

为深入贯彻落实习近平总书记重要指示批示精神，有效解决殡葬设施供需矛盾，满足城乡居民逝后安葬和治丧服务需求，进一步提升殡葬服务能力和水平，特制定本规划。

一、规划背景

（一）发展现状

“十四五”时期，阿尔山市坚持以习近平新时代中国特色社会主义思想为指导，在盟政府的正确领导下和民政部门的悉心指导下，始终坚持以人民为中心的发展思想，注重突出殡葬基本公共服务公益属性，全面深化殡葬改革、规范殡葬管理、增加服务供给、提升服务质量，全市殡葬事业取得了长足发展。

殡葬改革制度体系得到完善。市委、市政府高度重视殡葬改革工作，将其作为重大改革事项和重要民生工程强力推进。阿尔山市民政和退役军人事务局多次召开重点工作推进会，细化落实举措；市人大、市政协多次组织专题视察调研，从监督与建言层面助力工作；市纪委监委开展专项检查，着力推动问题整改，多部门协同发力，全力保障殡葬改革工作稳步推进。

殡葬公共设施建设加快推进。“十四五”期间，阿尔山市积极推进殡葬领域民生工程建设，已顺利建成 1 座城市公益性公墓，并以此为契机，同步实施殡仪服务设施全域覆盖工程。下一阶段重点推进市级殡仪馆、标准化骨灰堂及农村

公益性公墓等基础设施建设，科学规划配备现代化火化设备和草坪葬、树葬等生态葬专区，着力构建覆盖城乡的殡葬公共服务体系，特别针对偏远乡镇增设2个便民殡仪服务站，创新推行“流动服务车+定点服务站”协同模式。通过标准化服务流程、数字化管理系统和惠民殡葬补贴政策“三措并举”，确保城乡居民均能享受规范便捷、价格透明的殡葬服务。

惠民殡葬措施有效落实。阿尔山市精准实施惠民殡葬政策，构建“托底保障+生态激励”双重机制。面向城乡低保、农村“五保”对象、城镇“三无”人员、重点优抚对象等困难群体，实行遗体接运、冷藏、火化及基础骨灰盒等基本殡葬服务费用全免；同时，丧事承办人为低收入身故者对选择树葬、草坪葬等不立碑生态葬法的家庭减免安葬费用，同步推行12岁以下儿童殡葬服务费减半政策。通过财政托底与绿色殡葬激励机制，既减轻群众丧葬负担，更推动移风易俗与生态殡葬改革深度耦合，实现民生兜底保障与生态文明建设的政策协同效应。

殡葬领域突出问题整治取得实效。围绕“三沿七区”可视范围殡葬治理，通过采取集中迁移墓群、拆除硬化大墓、清除私设围挡等综合措施，重点整治散埋乱葬现象。同步深入开展殡葬领域突出问题专项治理，全面排查整治违法违规私建“住宅式”墓地、规范殡葬服务价格和公益性安葬设施建设经营，强化殡葬服务市场监管，整肃中介服务及丧葬用

品市场秩序。采取“植树遮蔽、生态改造、搬迁拆除”三措并举方式，系统推进殡葬环境综合治理，促进殡葬行业规范健康发展。

殡葬信息化建设取得新进展。殡葬服务机构业务办理、经营性公墓审批（年检）以及殡葬证书核发等实现网上办理，基本实现殡葬服务监管常态化、服务机构经营管理规范化、便民惠民服务多元化目标。

专栏 1 殡葬服务设施建设情况

城市公益性公墓 1 个：位于林海街供暖中心东南沟内 3 公里 72 林班处，现占用面积 30.03 亩，总穴位数 2000 个，可提供穴位数 2000 个。

（二）面临形势

“十五五”时期是我国全面建设社会主义现代化国家、向第二个百年奋斗目标迈进的关键五年，也是巩固拓展“十四五”殡葬改革成果，全面构建现代殡葬服务体系，推动殡葬事业实现更高水平发展的攻坚阶段。这一时期既要确保社会主义现代化建设新征程行稳致远，又要着力破解殡葬领域深层次矛盾，在生态文明建设、民生服务保障和传统文化传承等方面取得突破性进展。

——多样化多层次需求对殡葬服务供给提出了更高要求。改革开放以来，人民群众生活显著改善，人口老龄化进程加快，构建新发展格局，不断满足人民群众对殡葬服务多样化、

多层次的需求，对殡葬服务供给的要求进一步提高。

——绿色发展理念对殡葬事业发展提出了更高要求。坚持新发展理念，践行绿水青山就是金山银山的绿色发展理念，要求安葬（放）设施节地、生态、环保；要求加快推进殡葬设施设备更新改造，实行节能减排，加强殡仪馆大气污染物排放治理，更好地保护土地资源和生态环境。

——新时代精神文明建设对移风易俗提出了更高要求。新时代精神文明建设要求破除殡葬领域陈规陋俗，传承发展优秀殡葬文化，推行厚养薄葬理念，推广文明现代、简约节俭的殡葬礼仪和治丧模式，培育形成新时代殡葬新风尚。

——依法治理和安全发展对殡葬规范管理提出了更高要求。统筹发展和安全，应对重大突发公共卫生事件或重大自然灾害，防范化解殡葬领域重大风险，对殡葬规范管理提出了新的更高要求。

——新科技迅速发展对殡葬改革创新提出了更高要求。互联网飞速发展，5G、人工智能、大数据、物联网等技术相继推广应用，要求加快殡葬信息化建设，全面推进“互联网+殡葬服务”，不断创新殡葬管理服务技术发展。

（三）制约因素

殡葬是民生大事，进入新时代，实现逝有所安，已成为人民对美好生活向往的一部分。从满足人民群众对殡葬服务的更高需求来看，阿尔山市“十四五”期间殡葬改革工作取得显著成效，但殡葬改革发展水平与人民群众需求、与经济

社会发展要求还有不小差距。主要表现在：一是殡葬公共服务供给不足。殡葬公共服务供给不足是制约阿尔山市殡葬改革的核心痛点，突出表现为殡葬设施建设投入与改革需求不匹配：阿尔山市新建殡仪馆尚未投用，辖区火化设备缺失，导致遗体无法就近火化，合规入葬公墓的通道受阻，乱埋乱葬、侵占林地耕地现象屡禁不止；同时农村公益性公墓、骨灰堂及生态安葬设施建设滞后，进一步加剧殡葬服务供需矛盾，严重掣肘移风易俗与生态文明建设的协同推进，更与阿尔山市创建国家级夜间文旅消费集聚区、世界级旅游度假区的生态目标形成尖锐矛盾——违规土葬引发的生态疮疤直接冲击“童话阿尔山”的文旅 IP 形象，既削弱森林碳汇功能制约生态治理成效，又稀释文旅品牌的美学价值与可持续发展动能。二是惠民殡葬补助不可持续问题突出。阿尔山市惠民殡葬政策在困难群众丧葬减免领域尚处初步阶段，受限于资金筹措机制不完善、制度设计粗放及政策覆盖范围较窄等现实因素，尚未形成“简化丧事流程、倡导自愿火葬、推行文明追思”的殡葬改革社会氛围。由此导致“装棺土葬”“硬化墓体留坟头”“丧事大操大办”及封建迷信等传统陋习仍未得到有效遏制，殡葬领域移风易俗工作面临政策保障力不足与社会观念转变滞后的双重挑战。三是监管执法薄弱。基层殡葬执法力量较为薄弱，缺乏高效的执法能力和手段，执法水平有待提高。执法力量弱化成为推动殡葬改革的最大“软肋”，导致殡葬管理面临巨大挑战，影响了殡葬改革工作的

有力推进。四是殡葬礼俗改革力度不够。在殡葬改革过程中，现代殡葬文化、道德规范统领力度不够，传统丧葬陋俗对殡葬改革的阻力和干扰短期内难以消除，群众对文明低碳祭扫、节地生态安葬接受度和参与度有待提高。

（四）重要意义

1、 促进生态文明建设，造福当代和子孙后代的必然要求

加快殡葬改革是践行绿色发展理念、增进民生福祉的迫切任务，是推进移风易俗、构建资源节约型社会的关键举措。当前，我国老龄化进程加速，殡葬需求持续增长，部分地区仍存在殡葬设施布局不合理、传统殡葬观念根深蒂固等问题，突出表现为违规占用耕地林地、过度使用不可降解丧葬用品、盲目攀比治丧规模等现象，不仅加剧生态环境压力，更助长了资源浪费与社会风气异化。对此，需以系统性思维统筹推进殡葬改革，通过推广树葬、花坛葬、草坪葬等节地生态安葬模式，倡导使用环保可降解材料，构建绿色低碳殡葬体系，实现人与自然和谐共生。

通过阿尔山市殡葬设施建设专项规划的编制，以“生态优先、集约高效、文化传承”为核心，着力构建覆盖选址、安葬、祭扫全过程的节地生态服务体系。通过创新开发骨灰立体安葬、林下复合墓地等新型葬式，系统推进不保留骨灰葬法、家族成员合葬等改革实践，既满足群众殡葬需求，更

培育公众生态责任意识。随着生态安葬理念普及，当地森林资源将得到有效涵养，墓地绿化与生态修复协同推进，不仅能提升森林覆盖率形成碳汇增量，更能塑造“生命回归自然”的生态文明范式，为阿尔山市可持续发展注入绿色动能。

2、促进殡葬文明新风建设、实现殡葬事业绿色发展的重要途径

当前，阿尔山市常住人口为 6.8 万人，年死亡人数 411 人，受“入土为安”传统观念根深蒂固与殡葬服务设施供给结构性短缺的双重制约，近八成殡葬遗体采用土葬形式。这一现象背后存在两大深层成因：一方面，“死者须装棺入土”的传统丧葬文化仍被部分群众视为践行“孝道”的重要表现，群众对绿色殡葬理念的认同度尚待提升；另一方面，殡葬公共服务体系建设存在明显短板——殡仪馆尚未投入使用、火化设备缺位，且公益性安葬设施覆盖率不足、生态安葬等创新葬式供给滞后，难以满足群众多样化的“逝有所安”需求。由此引发的土葬乱象，不仅造成土地资源浪费、加重群众丧葬经济负担，更催生封建迷信活动与攀比性治丧风气回潮，严重制约殡葬领域生态文明建设与精神文明建设的协同推进。

阿尔山市殡葬设施建设专项规划的编制，紧扣“破立并举、疏堵结合”的改革逻辑。一方面，通过构建“市级殡仪服务中心—乡镇公墓—村级生态安葬点”三级服务体系，重点加强城乡公益性骨灰堂、生态葬纪念园等设施建设，以

“公益性+生态化”服务供给替代传统土葬空间，推动骨灰安置从“分散入土”向“集约入堂”转变。另一方面，实施“观念革新工程”，将生态安葬奖补政策与村规民约建设相结合，创新开展“家庭追思会”“云祭扫”等现代悼念方式，引导群众在保留情感寄托的同时，自觉摒弃焚纸烧香、大操大办等旧俗，实现殡葬活动物质消耗与精神传承的平衡重构。

3、阿尔山市殡葬公共服务补短板、强弱项、殡葬服务网络进一步优化的重要举措

阿尔山市拥有森林面积 60.16 万公顷，森林覆盖率达 81.2%，绿色植被率高达 95%，其生态资源禀赋与节地生态安葬理念高度契合，具备“以林养葬、以葬增绿”的天然优势。从文化维度看，树葬、花葬等生态葬式既承载了传统殡葬文化中“入土为安”的情感内核，又暗合“生死自然”“天人合一”的哲学智慧，更与现代生态文明观形成共振，具有深厚的群众心理认同基础。然而，当前殡葬服务网络仍存在短板：火化设施缺位，节地生态安葬率不足 30%，农村地区殡葬服务盲区占比超 45%，部分群众因设施缺失被迫选择“土葬”，生态价值转化效能亟待提升。

阿尔山市殡葬设施建设专项规划的编制，立足破解殡葬领域突出问题，聚焦设施布局优化与资源集约利用。通过全面梳理殡仪馆、城乡公益性公墓及骨灰堂等设施现状，重点针对服务能力薄弱区域，科学规划设施选址与功能升级，统

筹整合存量资源、改造提升殡葬场所、完善生态安葬配套服务，打造覆盖城乡、普惠公平、绿色可持续的殡葬服务网络。同时，强化规划与国土空间规划衔接，严格保护生态红线，推动殡葬设施建设与生态修复、乡村振兴协同发展，为深化殡葬改革提供坚实保障。

二、总体要求

（一）指导思想

以习近平新时代中国特色社会主义思想为指导，全面贯彻党的二十大精神及二十届一中、二中、三中全会精神，坚持以人民为中心的发展思想，践行“民政为民、民政爱民”工作理念，围绕建设惠民、绿色、文明殡葬，积极响应乡村振兴移风易俗行动，以深化殡葬改革为牵引，以满足人民群众殡葬需求为导向，以提升殡葬服务能力和水平为保障，以创新殡葬管理体制机制为动力，整合资源、规范管理、优化服务，推动殡葬改革和殡葬事业更好服务于保障和改善民生、促进精神文明和生态文明建设，从而增进人民福祉。

（二）基本原则

——坚持以人为本，保障权益。坚持深化殡葬改革与维护人民群众殡葬基本权益相结合，按照保基本、广覆盖、可持续的原则，加快完善覆盖城乡的殡葬基本公共服务体系，有效保障人民群众的殡葬权益，促进社会公平正义。

——坚持深化改革，移风易俗。坚定不移推行殡葬改革，

把尊重生命、绿色文明的理念贯穿于殡葬改革全过程，大力弘扬社会主义核心价值观，把文明节俭治丧、节地生态安葬、文明低碳祭扫转化为人们的情感认同和行为习惯，传承发展优秀传统文化，破除丧葬陋俗，树立殡葬新风尚，促进人与自然和谐共生。

——**坚持公益惠民，优化供给。**以人民为中心，强化殡葬事业公益属性，确保基本殡葬服务公平可及、群众受益。充分发挥市场机制作用，引导社会力量积极参与，营造规范有序、公平竞争、良性发展的市场环境，更好地满足人民群众多样化殡葬服务需求。

——**坚持依法监管，规范有序。**完善殡葬管理法规政策标准体系，加强执法队伍建设，建立健全综合协同监管机制，强化全过程监管。发挥政策导向、规划引领、价格调节、党员干部带头等机制作用，充分运用信息化、大数据等手段提升服务，强化监管，推动形成殡葬管理服务新格局。

（三）需求分析

1、人口分析

（1）现状基准（2025 年）

全市常住人口约 6.8 万人，人口死亡率 6.05‰，年死亡人数约 411 人，日均遗体处理量约 1.1 例。当前核心矛盾为公益性安葬设施缺位导致的合规安葬难题。

（2）中期趋势（2030 年）

伴随交通网络完善及工业、旅游业发展，常住人口增至 7.4 万人，死亡率微升至 6.15%，年死亡人数约 455 人，日均处理量约 1.25 例，殡葬服务需求呈平稳缓增态势，需关注设施服务效率提升。

（3）长期展望（2035 年）

人口规模稳定于 7.8 万人，死亡率维持 6.25%，年死亡人数约 487 人，日均处理量约 1.33 例，殡葬服务需求总量进入平台期，设施规划需聚焦服务质量提升与生态效能优化。

2、殡葬服务需求分析

（1）殡葬设施现状分析

目前，阿尔山市仅有 1 处城市公益性公墓（位于林海街供暖中心东南沟内 3 公里 72 林班处），占地 30.03 亩、提供 2000 个墓穴，虽可短期满足骨灰安葬需求，但受服务半径过大、镇级埋葬点容量不足及偏远居民治丧不便等问题制约，叠加殡葬改革推进受限、人口增长与服务需求多样化趋势，现有设施在覆盖能力、功能完善性及服务质量方面均难以适应未来可持续发展要求。

（2）殡葬设施需求分析

1) 殡仪馆服务能力提升

设备配置：火化机 2 台（满足年火化需求并预留冗余），配套烟气净化系统；遗物祭品焚烧炉 1 台；殡仪车 3 台（含 1 台应急备用车辆，覆盖全域接运需求）。

功能优化：火化区预留设备扩容空间，支持未来引入绿色火化技术；悼念区增设无障碍设施及智能化管理系统，提升服务品质。

2) 骨灰安放设施建设

系统推进骨灰安放设施建设，重点完善公益性公墓服务功能与生态化安葬体系。规划配置骨灰廊、骨灰墙等立体节地安放设施，同步建设生态纪念林、草坪葬区等多样化安葬载体，确保生态安葬比例不低于 50%。配套智能化骨灰管理系统、便民祭扫设施及无障碍通道，绿化覆盖率提升至 50% 以上，通过集约化空间布局与自然景观融合设计，实现土地资源高效利用与人文纪念功能统筹。

3) 基层殡仪服务网络完善

立足阿尔山市地广人稀的实际，优先向偏远聚居区倾斜殡葬服务资源，规划在五岔沟镇、明水河镇西口村各建设 1 处殡仪服务站，通过科学布局有效辐射周边区域，切实满足偏远地区群众治丧需求。

4) 历史殡葬问题综合治理

于白狼镇、明水镇、五岔沟镇分别设置 1 处集中埋葬点，全面推行树葬、草坪葬等节地生态安葬模式。既契合创建国家级旅游度假区景观风貌管控标准，又通过集约用地为后续全域坟墓迁移工作建立了可复制的生态化改造基础，同步预留景观提升与技术优化的实施空间，形成殡葬改革与生态建设的良性互动格局。

（四）发展定位

立足城乡融合发展视角，系统构建“1 馆 1 堂 1 城墓 3 村墓 2 服务站”的殡葬服务矩阵，通过空间重构与服务创新实现殡葬领域全流程改革。“1 馆”即市级现代化殡仪馆，配备火化机、尾气净化装置与低温冷藏设备，实现全域火化率 100%；“1 堂”为骨灰纪念堂，设置数字化追思厅与家风传承馆，推行集体追悼、生态祭祀等新型仪式；“1 城墓”系城市公益性生态陵园，采用草坪葬、树葬等节地葬法，配套建设生命教育主题公园；“3 村墓”指按地理方位布局的 3 处农村公益性公墓，通过土地复合利用实现自然村落 30 分钟殡葬圈；“2 服务站”为偏远聚居区殡仪服务站，配备专业殡仪指导师，提供政策咨询、临终关怀等标准化服务。

（五）发展目标

全面建立公益性为主体、经营性为补充、布局合理、节地生态的殡葬设施体系，殡葬服务供给不平衡、不充分问题得到根本解决，遗体火化成为人民群众共识，节地生态安葬比例、惠民殡葬覆盖率显著提升，人民群众多样化殡葬需求得到满足，与现代文明相适应的殡葬新风日益浓郁。

专栏 2 殡葬事业建设专项规划主要指标

类别	主要指标	单位	2025 年 基准值	2030 年 目标值	2035 年 目标值	指标属性
设施 覆盖类	1. 公益性殡葬设施覆盖率	%	—	≥90	100	约束性
	2. 乡镇殡仪服务站覆盖率	%	—	60	80	约束性
	3. 农村公益性公墓（骨灰堂）覆盖率	%	—	80	100	约束性
服务 能力类	4. 殡仪馆火化能力	具/年	—	500	800	约束性
	5. 公益性墓穴供给总量	穴	—	635	1000	约束性
	6. 骨灰堂格位总量	格位	—	3630	6000	约束性
生态与 改革类	7. 节地生态安葬率	%	—	≥50	≥70	约束性
	8. 遗体火化率	%	—	≥60	95	约束性
	9. 殡葬设施绿色覆盖率	%	—	≥40	≥60	预期性
	10. 历史散埋乱葬整治率	%	50	80	100	约束性
民生 保障类	11. 惠民殡葬政策覆盖率	%	—	100	100	约束性
	12. 基本殡葬服务费用减免率	%	—	80	100	约束性
	13. 节地生态安葬奖补率	%	—	60	90	预期性
管理与 创新类	14. 殡葬服务半径（≤15公里）达标率	%	—	80	100	约束性
	15. 智慧殡葬服务覆盖率	%	—	50	80	预期性
	16. 殡仪馆环保达标率	%	—	100	100	约束性
	17. 殡葬公共服务满意度	%	—	≥75	≥90	预期性

三、空间布局与生态规划

（一）总体规划原则

1、空间布局导向

（1）需求导向：以 2035 年服务人口 7.8 万人、年死亡

487 人为基准，按“30 分钟服务圈”原则布局设施。

（2）生态优先：避开国家级自然保护区、水源地核心区等生态红线，优先利用废弃地、荒山坡地等低生态价值区域。

（3）城乡统筹：主城区以集约化设施为主，乡镇结合人口分布与地形特点灵活布局。

2、生态保护要求

（1）禁止建设区：阿尔山国家森林公园、哈拉哈河流域一级保护区、基本农田核心区。

（2）限制建设区：城镇开发边界外延 500 米缓冲区，允许建设但需配套生态补偿措施。

（3）适宜建设区：现状工矿废弃地、疏林地、荒草地，优先用于殡葬设施。

（二）空间结构

“一核两翼”布局：

核心区：主城区殡仪馆+骨灰堂+城市公墓（形成殡葬服务综合体）；

东翼：明水河镇服务站+农村公墓（服务工业聚集区）；

西翼：五岔沟镇服务站+农村公墓（辐射旅游发展带）。

专栏 3 殡葬设施建设专项规划布局

设施类型	数量	服务对象	容量要求
殡仪馆	1 座	全市域	火化能力 ≥ 500 具/年
城市公益性骨灰堂	1 座	主城区及周边乡镇	格位 ≥ 3630 个
城市公益性公墓	1 处	主城区	墓穴 ≥ 2000 个
农村公益性公墓	3 处	岭南三镇（每镇 1 处）	总容量 ≥ 635 个
殡仪服务站	2 处	五岔沟镇、明水河镇	覆盖人口 ≥ 1 万人

（三）生态保护与修复专项

1、生态修复工程

（1）殡葬设施区修复

1) 植被恢复：对五岔沟镇采石场公墓实施“客土喷播+滴灌养护”，种植耐旱灌木（柠条、沙棘）及草本植物（冰草、披碱草），三年内植被覆盖率 $\geq 70\%$ 。

2) 水土保持：在明水河镇公墓坡地修建截水沟（总长 1.8 公里）、沉砂池（3 处），减少水土流失量 $\geq 50\%$ 。

（2）生态补偿机制

1) 碳汇交易：将殡仪馆、公墓绿化碳汇纳入阿尔山市碳账户，预计 2035 年碳汇量达 200 吨/年。

2) 占补平衡：每占用 1 公顷林地，需在阿尔山森林公园外围补植 2 公顷混交林。

2、污染防治体系

污染类型	控制措施	监测标准
大气污染	火化炉尾气在线监测	$PM_{2.5} \leq 15 \mu g/m^3$, $NO_x \leq 80 mg/m^3$
水体污染	殡仪馆污水处理站	$COD \leq 30 mg/L$, 氨氮 $\leq 5 mg/L$
固体废物	祭祀灰烬集中收集制砖	无害化处理率 100%

四、主要任务

（一）加快补齐殡葬设施短板。立足殡葬改革目标，统筹群众需求和设施短板，科学规划火葬区殡葬服务设施建设和设备配置，合理避让生态保护红线和永久基本农田。加快推进殡仪馆、公益性骨灰安葬(放)等设施建设,有条件的地方立足实际强化现有殡葬设施设备改造提升。合理规划建设土葬改革区遗体公墓，统筹设置服务土葬的殡仪服务设施(场所)，推动形成覆盖城乡、设施完善、供给充足、火葬土葬改革一体推进的殡葬服务网络。对已达危房标准、设施设备陈旧的殡仪馆实施改扩建，重点对已达到强制报废年限或不符合国家环保标准的火化设备进行更新改造，加装尾气处理设备；推动城乡公益性墓地建设，突出节地生态属性，鼓励建设城乡公益性骨灰堂。

（二）全面建立基本殡葬服务保障制度。将遗体接运、存放、火化、骨灰寄存和生态安葬等基本殡葬服务纳入阿尔

山市基本公共服务标准体系，明确服务项目和质量要求。对全市城乡困难群众实施兜底保障，以减免或补贴方式提供遗体接运、存放、火化、骨灰寄存等基本殡葬服务。提高政府基本殡葬服务供给能力，注重惠民殡葬奖补政策可持续性，有条件的地方可增加服务项目、扩大覆盖人群和提高保障标准，鼓励将生态安葬优先纳入本地基本公共服务范围。减免遗体捐赠者和人体器官捐献者基本殡葬服务费用。

（三）大力推行节地生态安葬。进一步建立完善节地生态安葬保障机制，加大生态殡葬奖补力度。切实提高土地利用效率，积极推广不保留骨灰、遗体深埋不留坟头、骨灰立体安葬、树葬、花葬、草坪葬等新型节地生态安葬方式，探索推广家庭(家族)成员合葬、林地和墓地复合使用的林下墓地等节地生态葬式葬法。尊重少数民族丧葬习俗，鼓励和支持少数民族群众选择既有民族地域特色，又符合节地生态要求的葬式葬法。在部分地区实施生态型公益性公墓示范点，鼓励和引导绿色环保用材、节约用地、生态安葬。

（四）切实提高殡葬领域治理水平。根据人口、耕地、交通情况，科学划分火葬区、土葬改革区和少数民族生态安葬区，并适时进行调整优化。加大对活人墓、豪华墓、散埋乱葬的治理力度，遏制增量、减少存量。规范和加强殡葬服务管理，落实属地管理责任和部门监管责任，依法严厉打击殡葬领域侵害群众利益、违反市场规则及廉洁从业要求等行为，配合卫生健康、市场监管等部门做好医院太平间、殡葬服务市场的监管。强化殡葬服务事业单位公益属性，规范殡葬中

中介机构、服务企业经营行为，建立健全综合监管机制。全面加强安全管理，防止发生安全责任事故。推行殡葬服务机构年度报告制度，实行“双随机、一公开”抽查机制，加强信用监管，建立经营异常、严重违法失信个人、企业或单位黑名单制度，全面推行殡葬服务信息公开公示和服务合同制度。进一步规范和加强公墓管理，依法实施经营性公墓建设行政许可，建立健全经营性公墓年检制度，探索建立经营性公墓价格指导管控机制，将违法责任企业及相关人员纳入行业禁入范围。禁止农村公益性公墓对外销售。

（五）深化殡葬习俗改革。发挥党员干部带头作用，传承发展优秀殡葬文化，遏制重殓厚葬等陈规陋习。推行以追思会、告别会等方式缅怀逝者，倡导采取敬献鲜花、植树纪念、社区或集体公祭、网络祭奠等方式寄托哀思。把殡葬移风易俗与巩固脱贫成果、建设美丽乡村、整治人居环境、推动乡村振兴、提升基层治理能力和治理水平有机结合，发挥红白理事会、老年人协会等自治组织作用，以村规民约、居民公约、协会章程等规范群众丧事活动，推广“白事顾问”制度，引导促进习俗改革。以殡葬服务机构、城乡社区等为主要宣传平台，充分发挥新媒体传播优势，深入宣传殡葬法规政策，普及科学知识，传递文明理念，引导群众转变观念、理性消费、革除陋俗，树立厚养薄葬、文明节俭、生态环保的殡葬新风尚。

（六）加快推进“互联网+殡葬服务”。进一步完善历史数据，强化服务业务全过程在线办理，提高全市殡葬在线政

务服务水平，方便群众在线获得权威、快捷的信息支持，提升政务服务质量。通过殡葬大数据分析，实现殡葬工作决策规范化、数据化、科学化目标。殡葬信息员、公益性公墓管理员使用基于殡葬信息化系统建立的手机 APP 办理安葬业务。

五、重点工程项目

（一）殡仪馆

重点实施殡仪服务设施提质工程。对现有殡仪馆进行改造升级，通过配置高效能火化机（含烟气净化系统）、环保型遗物祭品焚烧炉及专业殡仪车辆等先进设备，结合基础设施优化与智能化升级，构建环境友好型、服务标准化、管理规范化的现代殡葬服务体系。

专栏 4 殡仪馆提质升级

阿尔山市殡仪馆建设项目：总占地面积 33 亩，计划实施内部装修，并配置高效能火化机 2 套（含烟气净化系统）、环保型遗物祭品焚烧炉 1 台及专业殡仪车辆 3 台，项目总投资 1000 万元，预计于 2026 年建成。

（二）骨灰堂

完善殡葬服务设施体系。新建一座现代化骨灰堂，建筑面积 900 平方米，重点强化智能化管理系统、节能环保设计及人性化祭扫空间。该设施将与现有殡仪馆形成功能互补与资源共享，通过统一服务标准、优化业务流程、整合安葬纪念功能，实现服务效能与设施利用率的双向提升。

专栏5 新建骨灰堂

兴安盟阿尔山市公益性骨灰堂建设项目：总占地面积 7.53 亩，骨灰堂建筑面积 900 平方米，项目总投资 305 万元，预计于 2027 年建成。

（三）农村公益性公墓

完善基层殡仪服务网络。围绕解决“三沿七区”可视范围散埋乱葬问题，统筹阿尔山市创建国家级旅游度假区生态保护与景观协调要求，通过科学规划在白狼镇、明水镇、五岔沟镇各建设 1 处生态化集中安葬区。规划总占地 75 亩，设计墓位总量 635 个，全面推行树葬等生态节地安葬模式，严格执行标准化建设指标：独立墓位占地控制在 0.35 平方米以内，合葬墓位不超过 0.48 平方米，通过集约化用地和景观化设计，实现殡葬设施与自然生态有机融合，有效改善区域环境面貌，促进人与自然和谐共生发展。

专栏6 新建农村公益性公墓

新建农村公益性公墓 3 处，项目总投资 920 万元，预计于 2027 年建成。

阿尔山市白狼镇集中埋葬点：总占地面积 15 亩，新建墓穴 103 座，其中：独立墓穴 25 座，合葬墓穴 78 座。

明水镇集中埋葬点：总占地面积 30 亩，新建墓穴 241 座，其中：独立墓穴 60 座，合葬墓穴 181 座。

五岔沟镇集中埋葬点：总占地面积 30 亩，新建墓穴 291 座，其中：独立墓穴 70 座，合葬墓穴 221 座。

（四）殡仪服务站

统筹推进偏远地区殡葬设施建设，围绕“绿色集约、文化融合、智慧服务”定位，在五岔沟镇、明水河镇规划建设殡仪服务站，打造多功能殡仪服务体系。服务站配备瞻仰台推车、解剖整容台及金杯（运尸车）等设备，开通集成临终关怀咨询、蒙汉双语引导、丧葬用品代购等服务的“丧事一键通”热线；采用保温墙体与 Low-E 玻璃的被动式节能技术降低能耗 35%，实现低碳运维；设置可切换蒙汉仪式布局的多功能悼念厅，同步构建 MBR 膜处理中水回用系统（绿化灌溉率达 60%）、秸秆制花圈及可降解骨灰盒（年减塑 1.2 吨）的生态循环体系，全面促进殡仪服务与生态环保、民族文化保护的有机融合与协同发展。

专栏 7 新建殡仪服务站

新建农殡仪服务站 2 处，项目总投资 265 万元，预计于 2027 年建成。

阿尔山市五岔沟镇服务站：总占地面积 0.75 亩，新建单层砖混结构服务站 300 平方米，配备瞻仰台推车 2 台、解剖整容台 1 套。

阿尔山市明水河镇西口村服务站：总占地面积 0.75 亩，新建单层砖混结构服务站 300 平方米，配备瞻仰台推车 2 台、解剖整容台 1 套及金杯（运尸车）1 套。

六、远期规划（2031-2035 年）

（一）殡仪馆优化升级

设备迭代：引入高效节能火化机 1 台（替代原有设备），热效率提升 20%，碳排放降低 15%；升级遗物祭品焚烧炉，集成烟气在线监测系统，确保排放实时达标。

服务扩展：增设远程告别厅，支持家属线上参与悼念活动；骨灰寄存区配置智能存取系统，实现扫码查询、自动定位。

（二）骨灰安放设施扩容

扩建骨灰堂格位，城市公墓开发壁葬、花坛葬区；生态葬比例提升至 $\geq 70\%$ ，推广可降解容器葬等新型模式。

（三）殡仪服务网络强化

殡葬服务机构接入 5G 网络，通过数字化平台整合服务资源，构建“30 分钟殡仪服务圈”，实现殡仪服务半径全覆盖；针对偏远山区及特殊地形区域，通过设立流动服务站与物资配送点，确保 45 分钟内应急响应。

（四）生态与人文深度融合

建立集中埋葬点数字化档案，实现墓穴位置、家属信息可追溯；定期开展祭扫引导，推广集中焚烧、鲜花祭祀替代露天焚烧。将殡葬设施纳入城市旅游规划，打造“生命文化”特色旅游线路。

七、保障措施

（一）强化组织领导。各级党委、政府高度重视，将殡葬改革工作列入年度工作目标管理和绩效考核，健全完善殡葬改革主要领导负责机制，确保政策措施落到实处。充分发挥殡葬改革议事协调机构作用，及时研判殡葬改革形势，大力解决重点、难点问题。相关部门要按照殡葬改革协调机制确定的职责分工，各司其职、密切配合，着力、有序、深入推进殡葬改革。民政部门要发挥牵头作用，加强与有关单位的联系沟通，做好联络协调工作，形成推动殡葬改革的合力。

（二）强化政策扶持和保障。阿尔山市人民政府将殡葬事业发展纳入本级国民经济和社会发展规划，编制殡葬设施规划。殡葬基础设施规划纳入阿尔山市国土空间规划，依法保障殡仪馆、公益性公墓（骨灰堂）等节地生态安葬设施建设用地。

（三）强化殡葬事业投入。建立与经济社会发展相适应的殡葬事业经费投入机制，积极争取中央、省级支持、加大市、县级资源整合力度，建立完善经费监管制度，规范经费使用管理，强化绩效评价，切实提高资金使用效益。

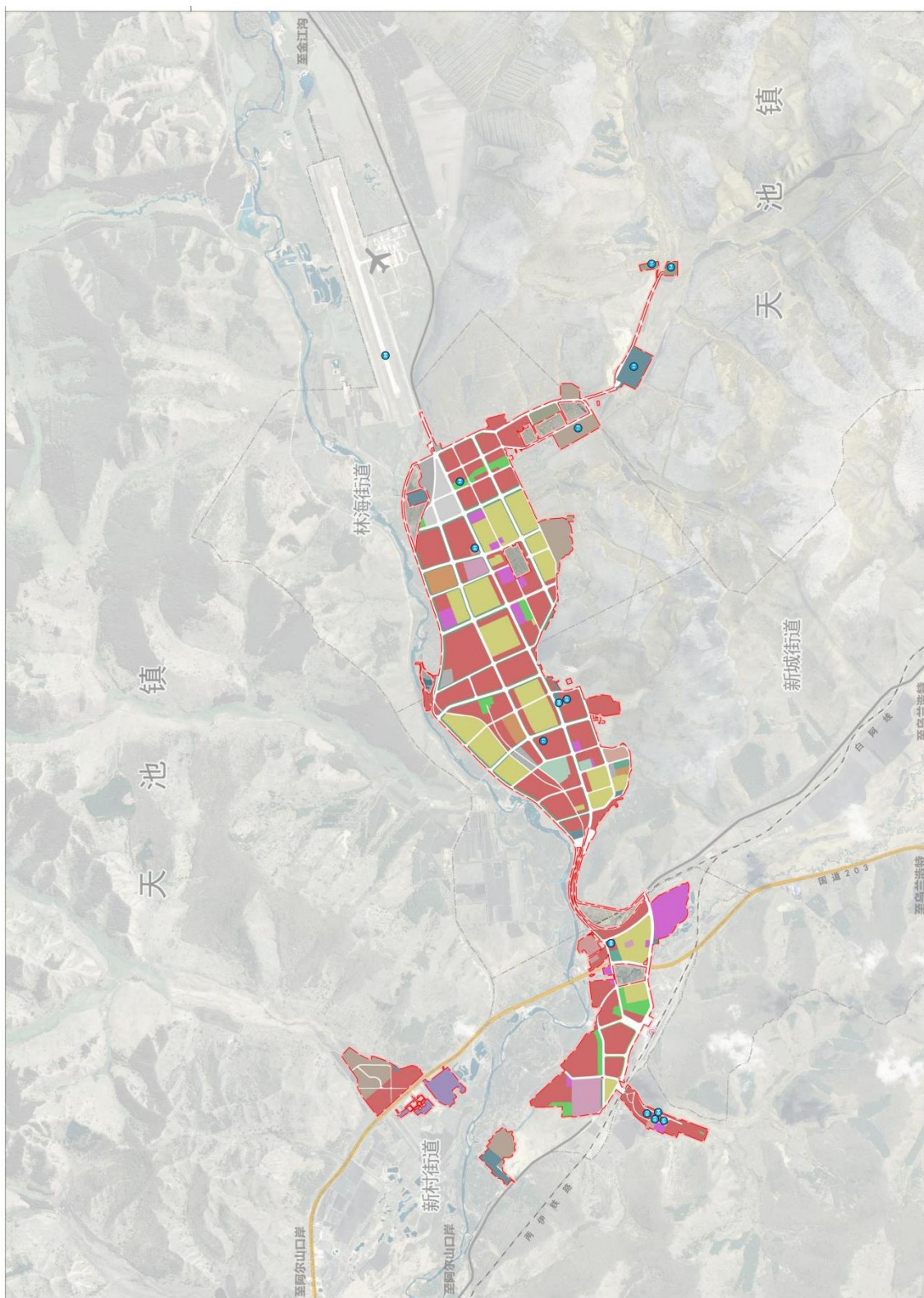
（四）强化监管执法。建立殡葬执法队伍或将殡葬执法纳入阿尔山市综合执法事项，落实相关部门在殡葬领域规划用地、建设运营、价格执行、丧事活动等方面的监管责任，充分发挥综合执法部门作用，建立协同执法机制，确保责任到位、措施到位、效果到位。民政部门要建立健全检查监管

机制，发现殡葬违法违规问题及时移交相关部门或综合执法。

（五）强化人才队伍建设。加强基层殡葬工作队伍建设，通过开展职业技能教育、培训等活动，提升从业人员专业化、职业化水平。推进殡葬领域社会工作专业人才队伍建设，鼓励社会工作者、爱心人士以志愿服务方式参与殡葬改革与服务管理。

附图

1、阿尔山市国土空间总体规划图（2021-2035 年）



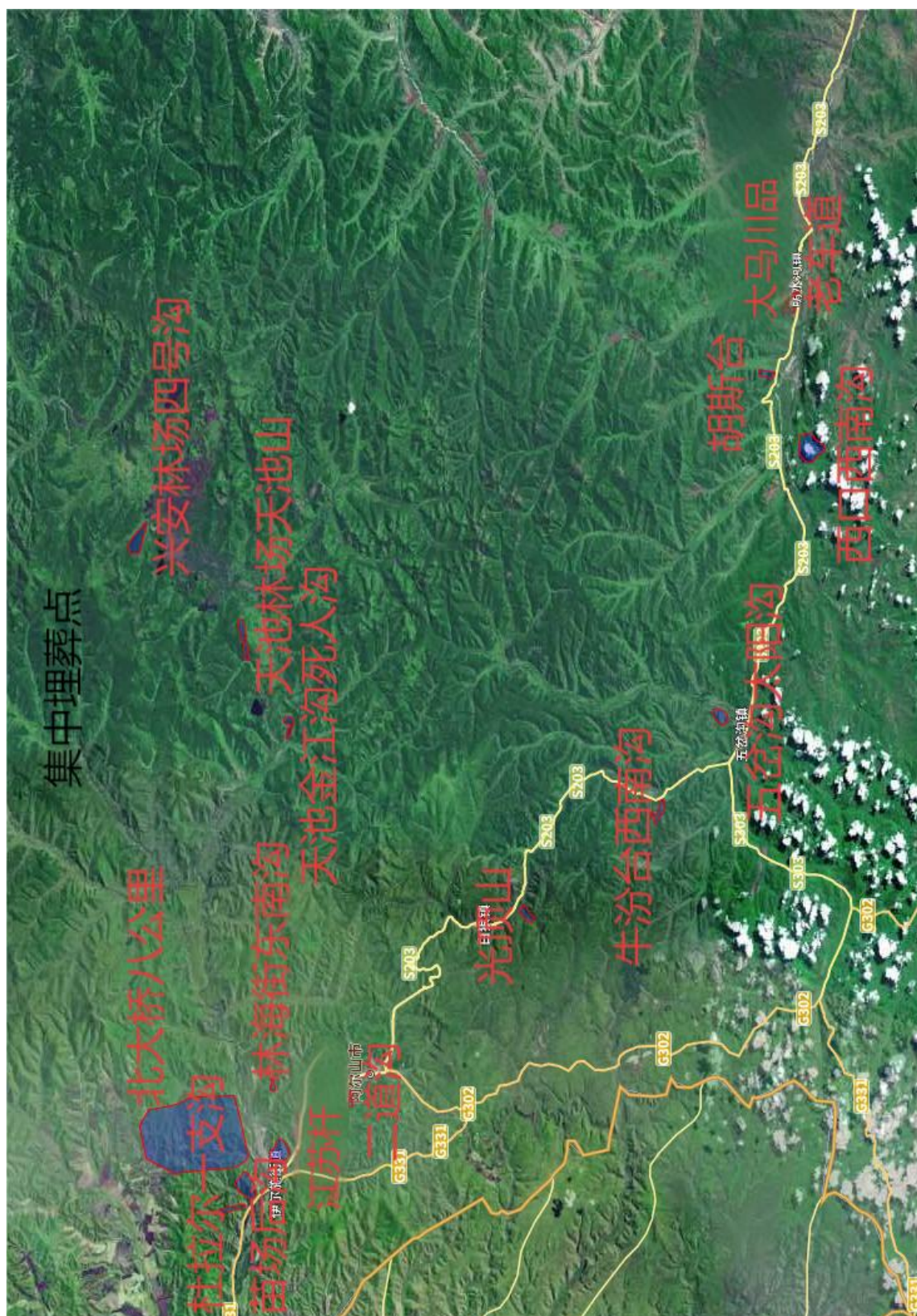
2、现有殡葬设施布置图



3、规划殡葬设施布置图

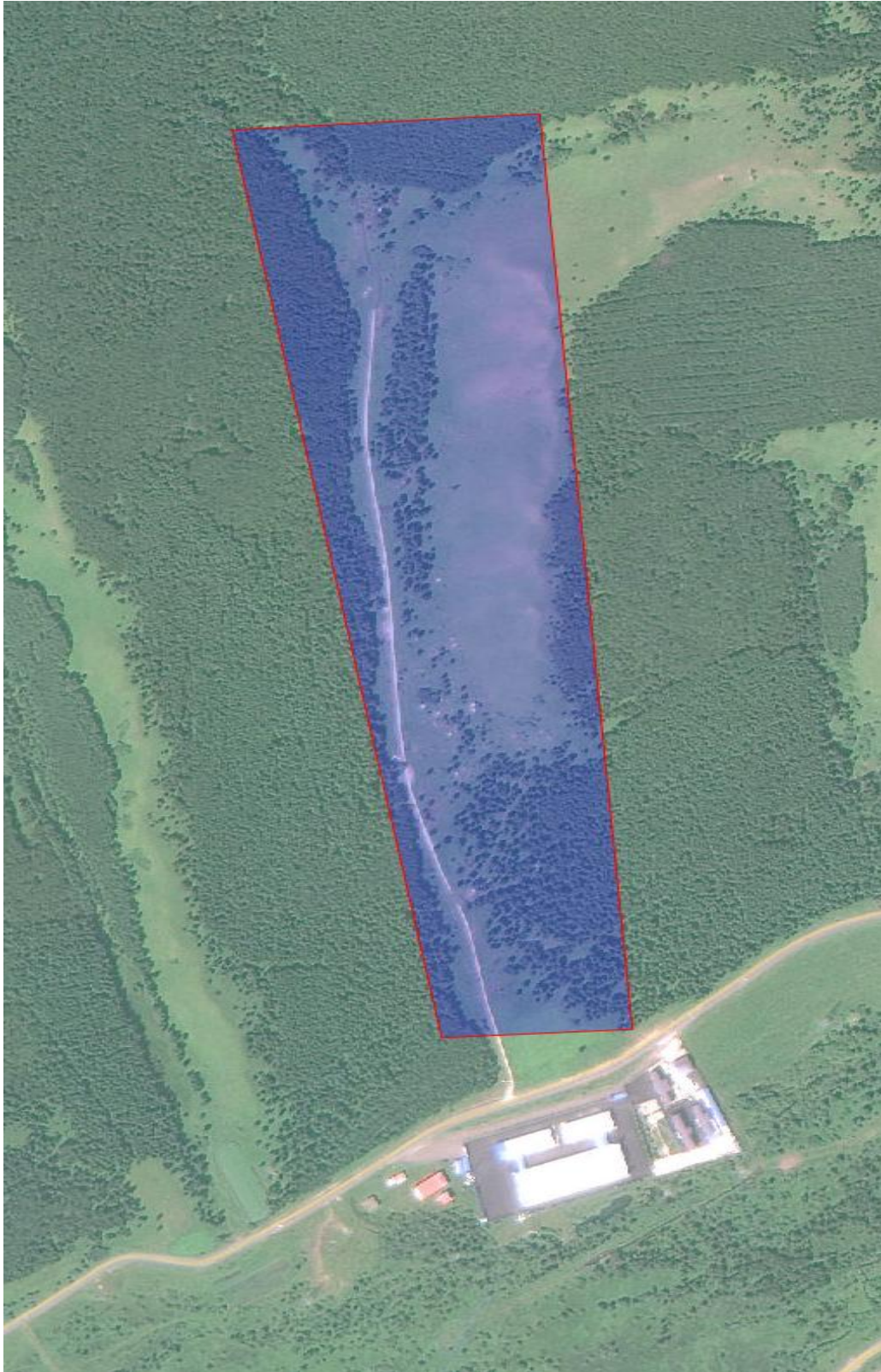


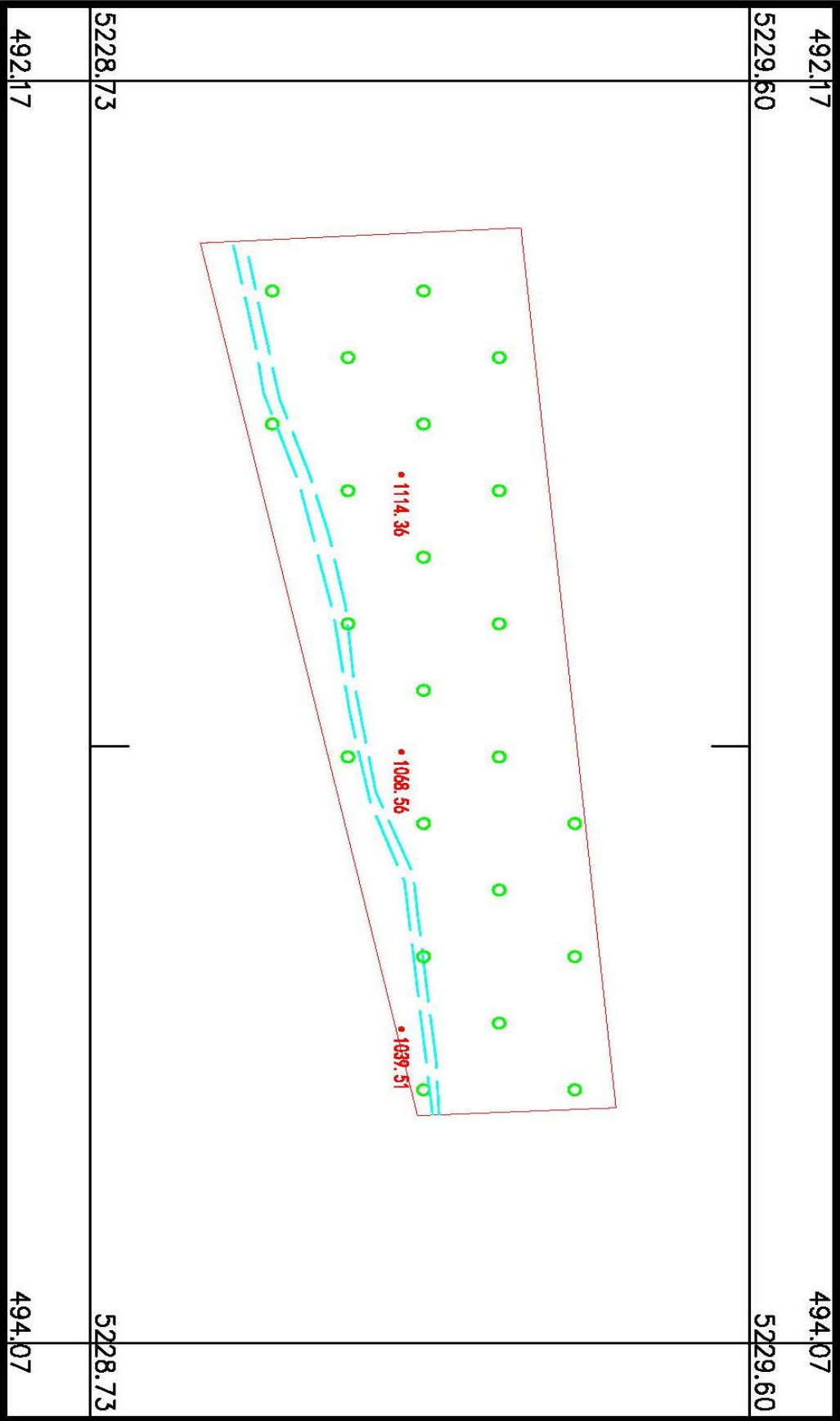
4、集中埋葬点分布图



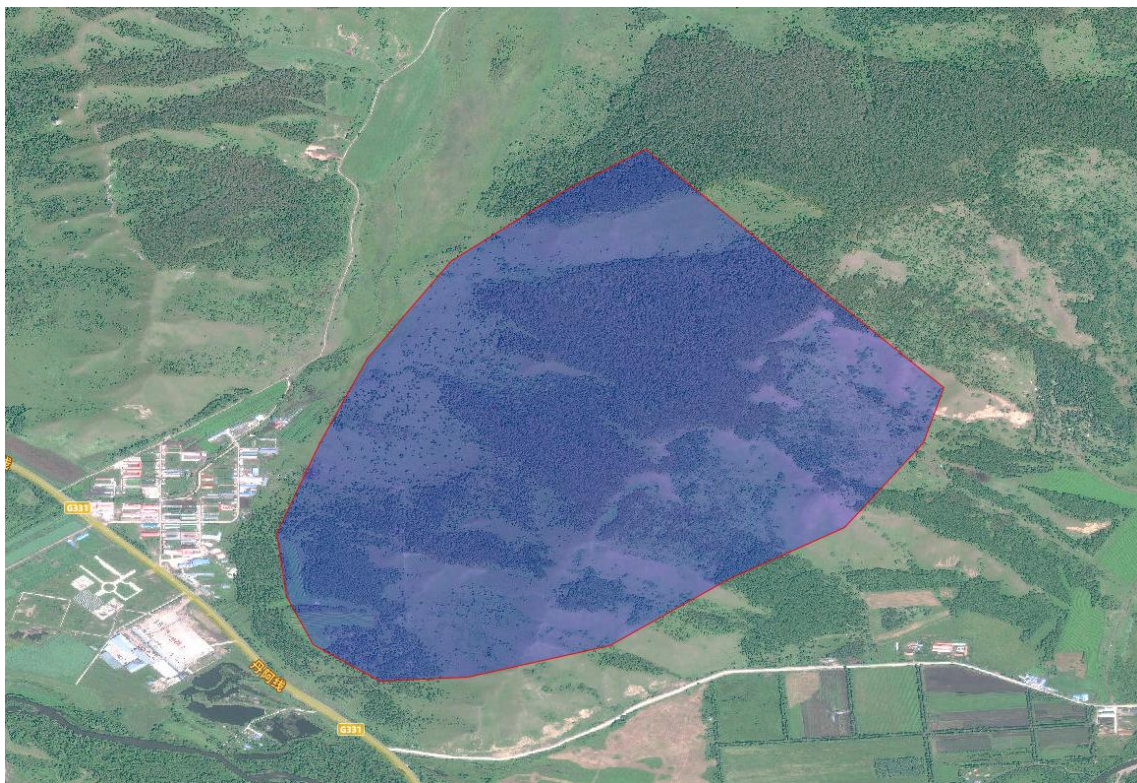
5、集中埋葬点卫星及用地图

(1) 二道沟

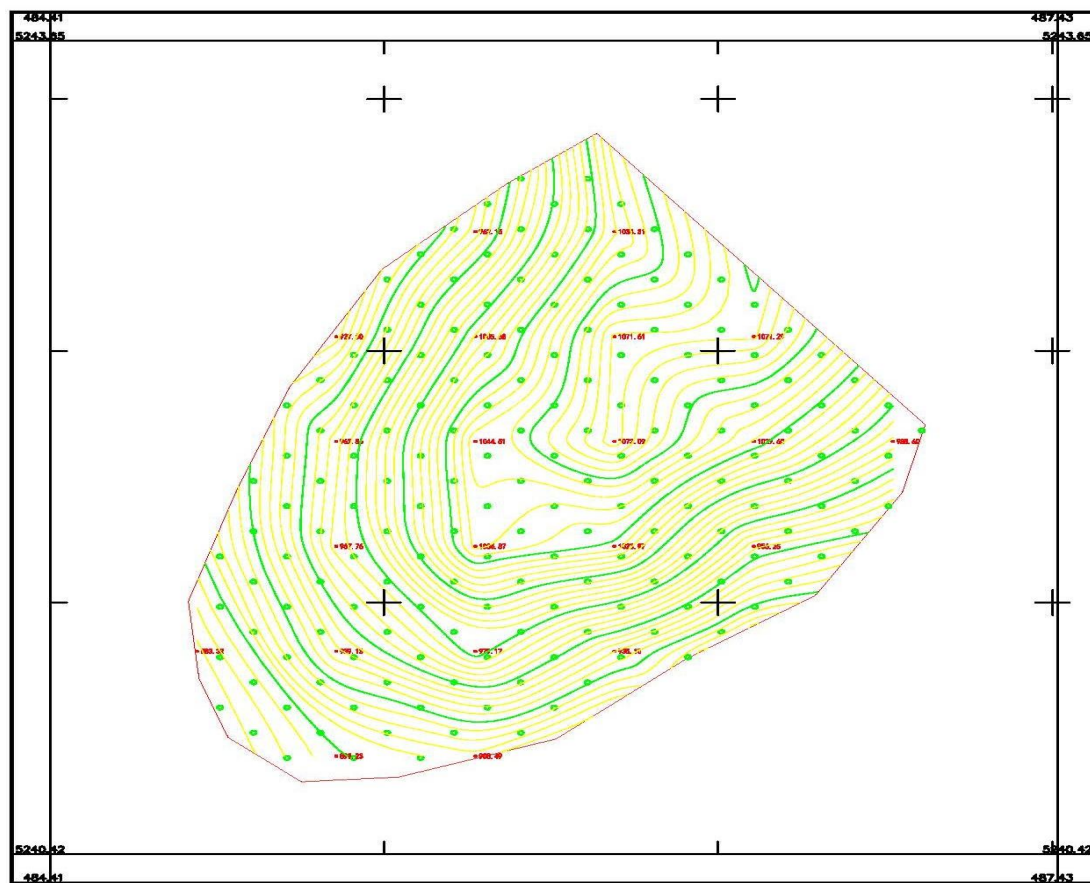




(2) 种苗场后沟

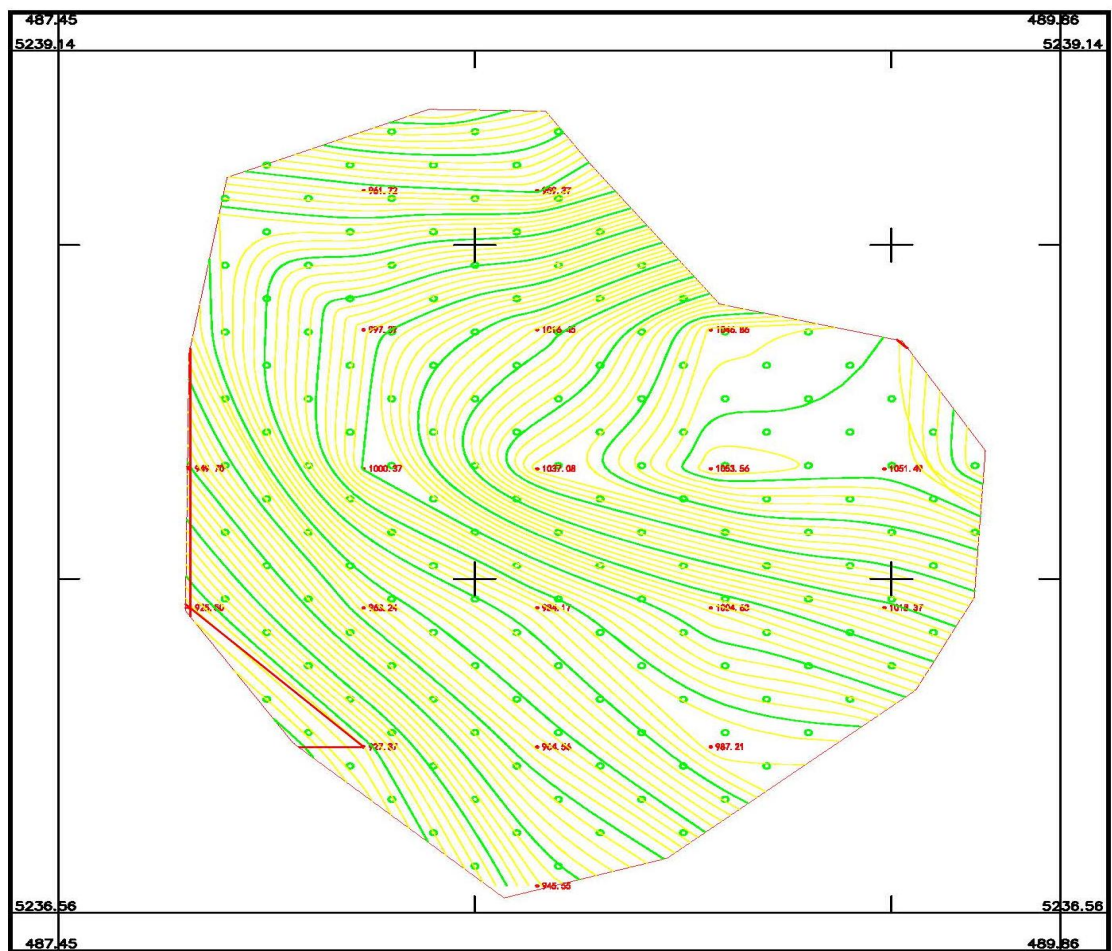


种苗场后沟现状图

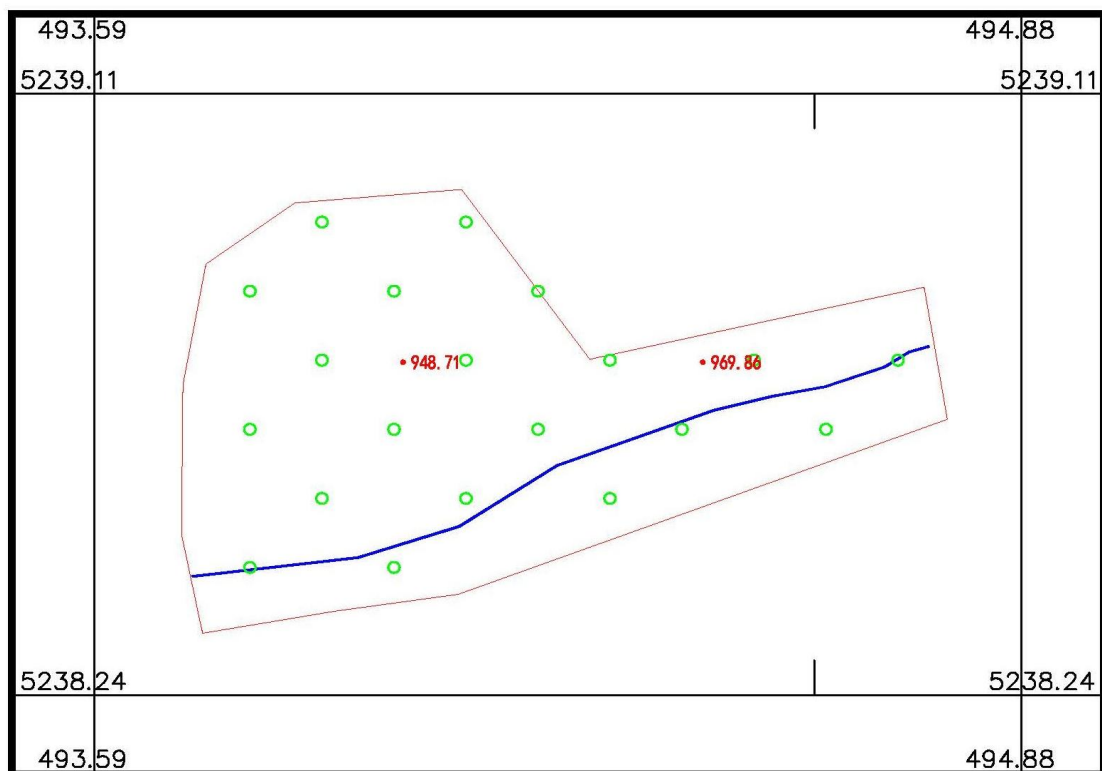


附注:

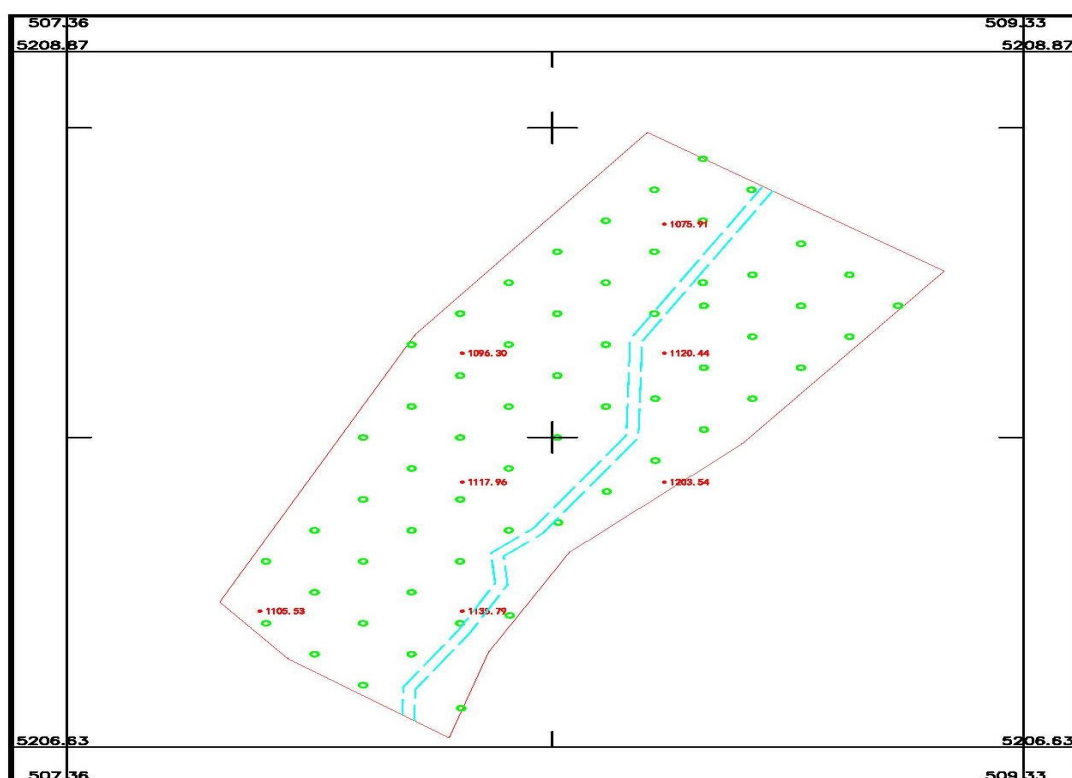
(3) 江苏杆（回民）



(4) 林海街东南沟

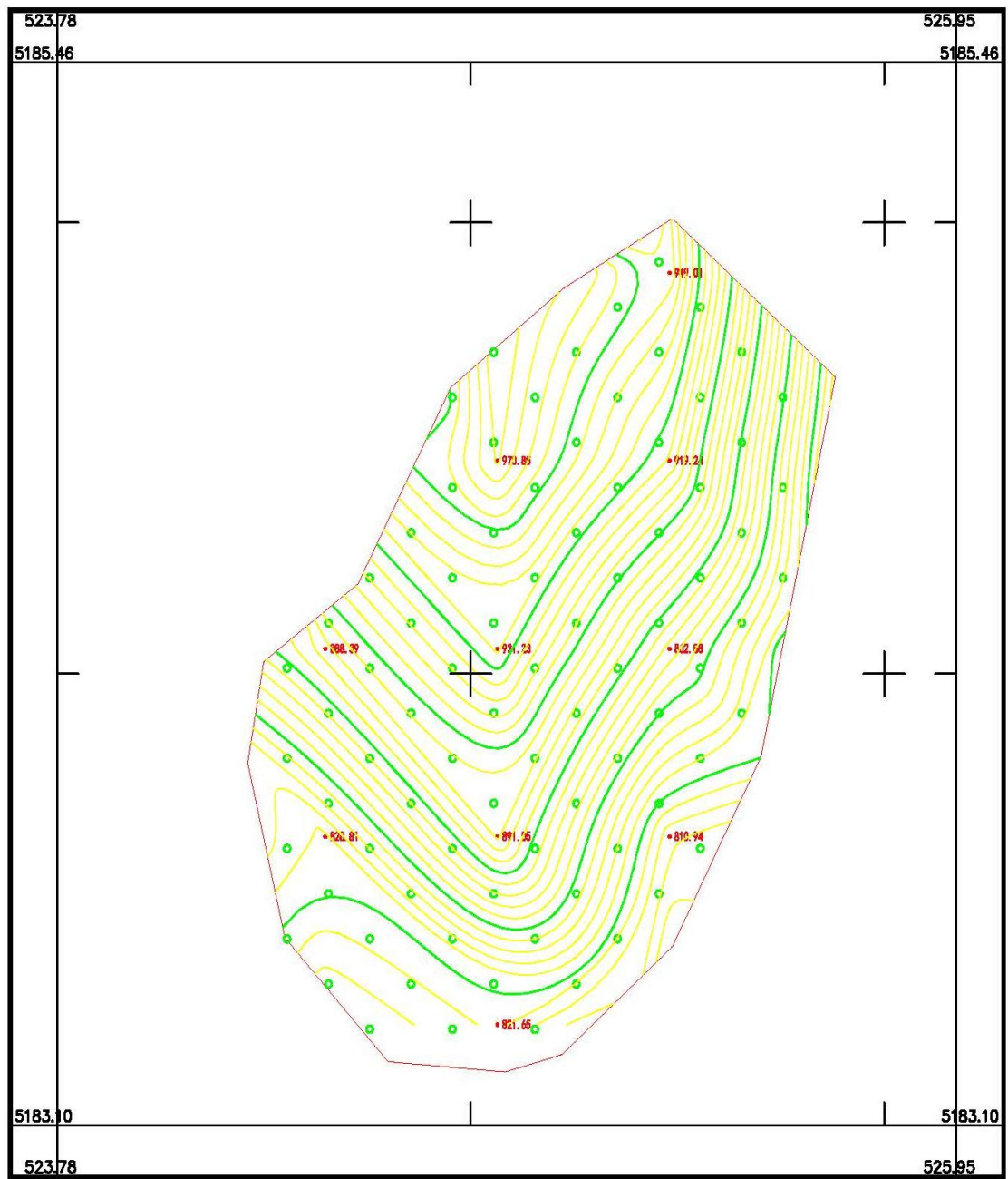


(5) 光顶山林场施业区

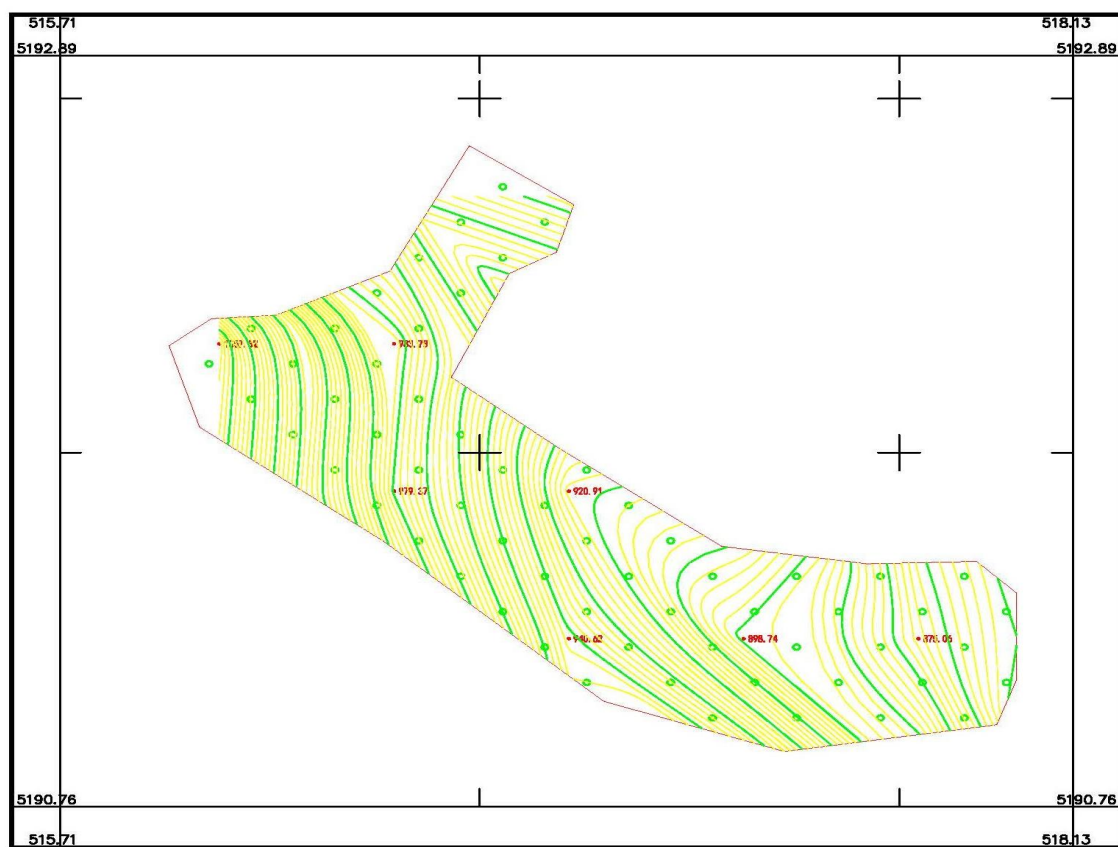
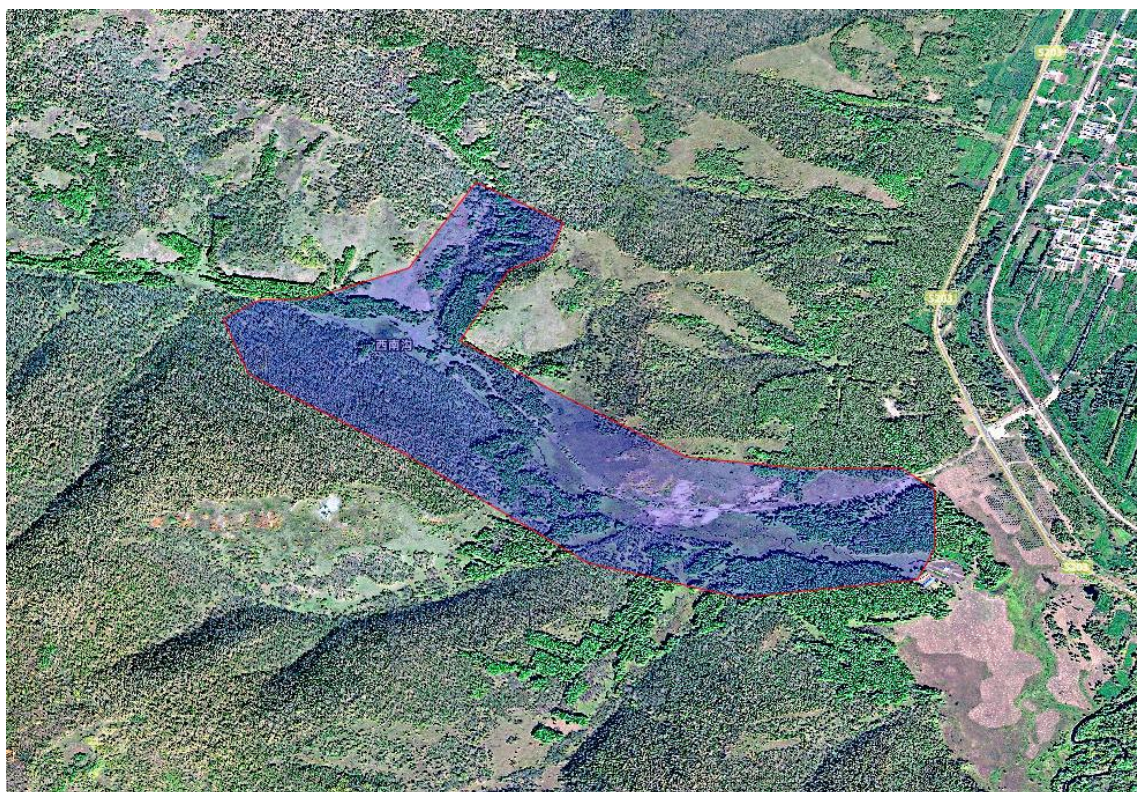


(6) 五岔沟太阳沟



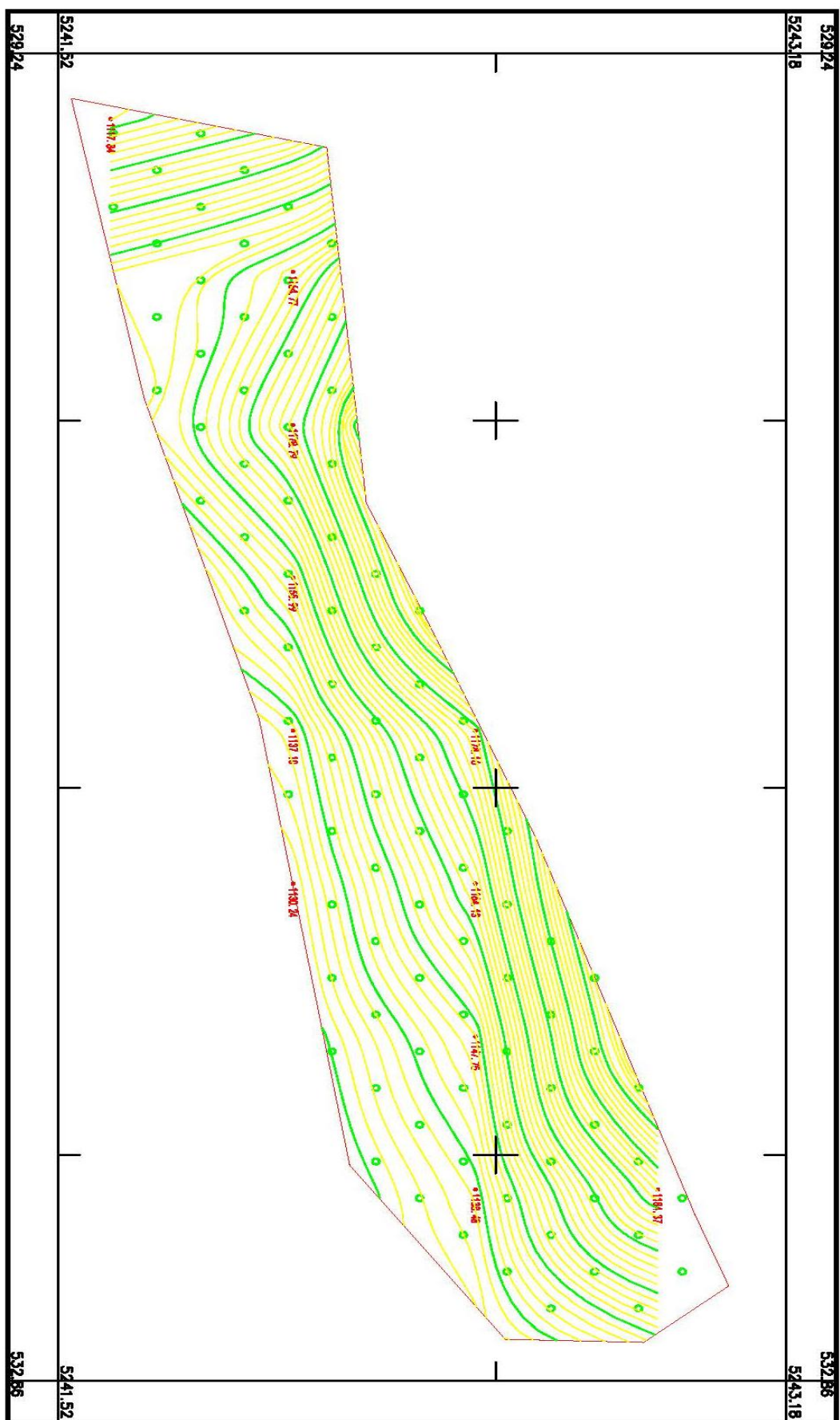


(7) 牛汾台西南沟



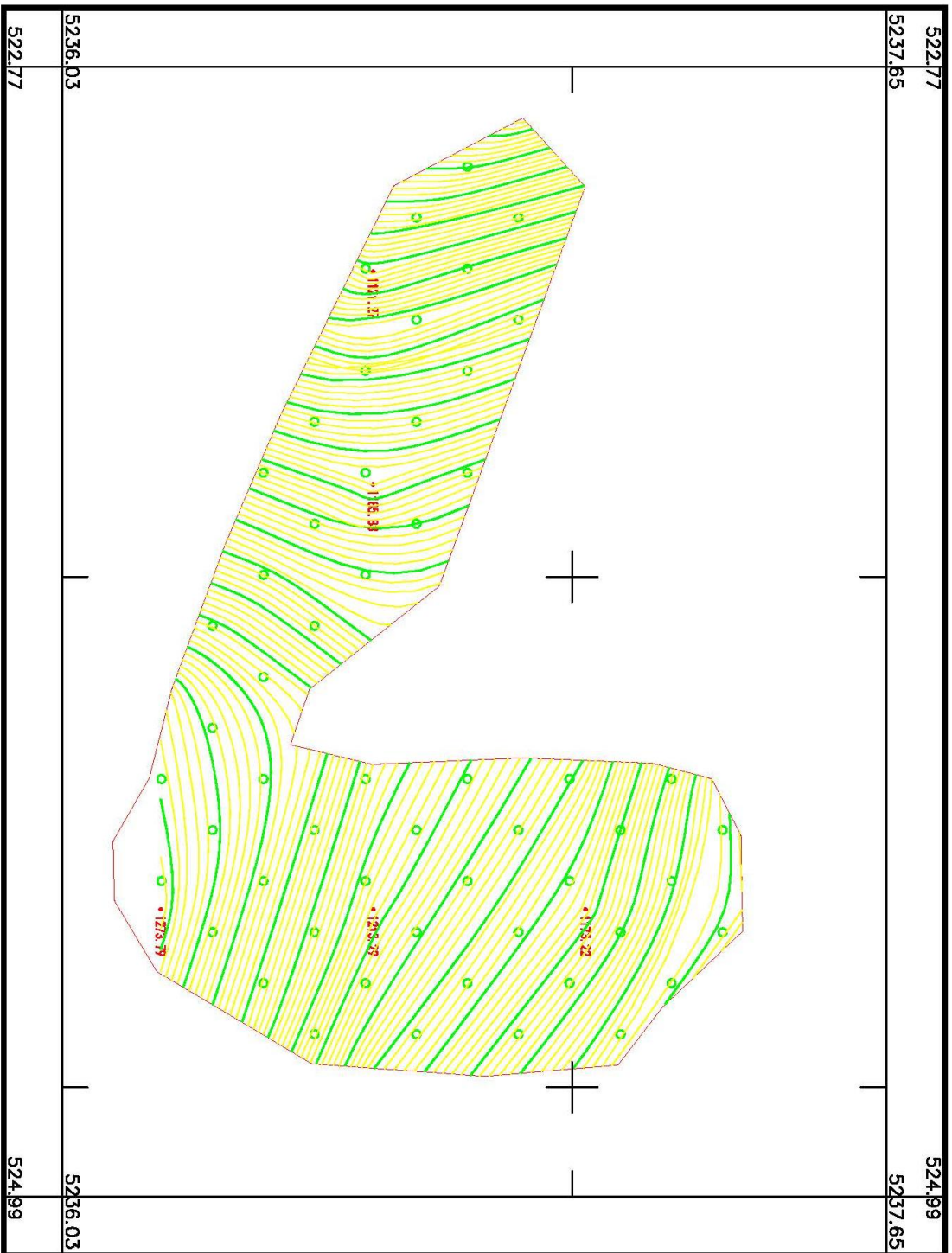
(8) 天池林场（天池山）



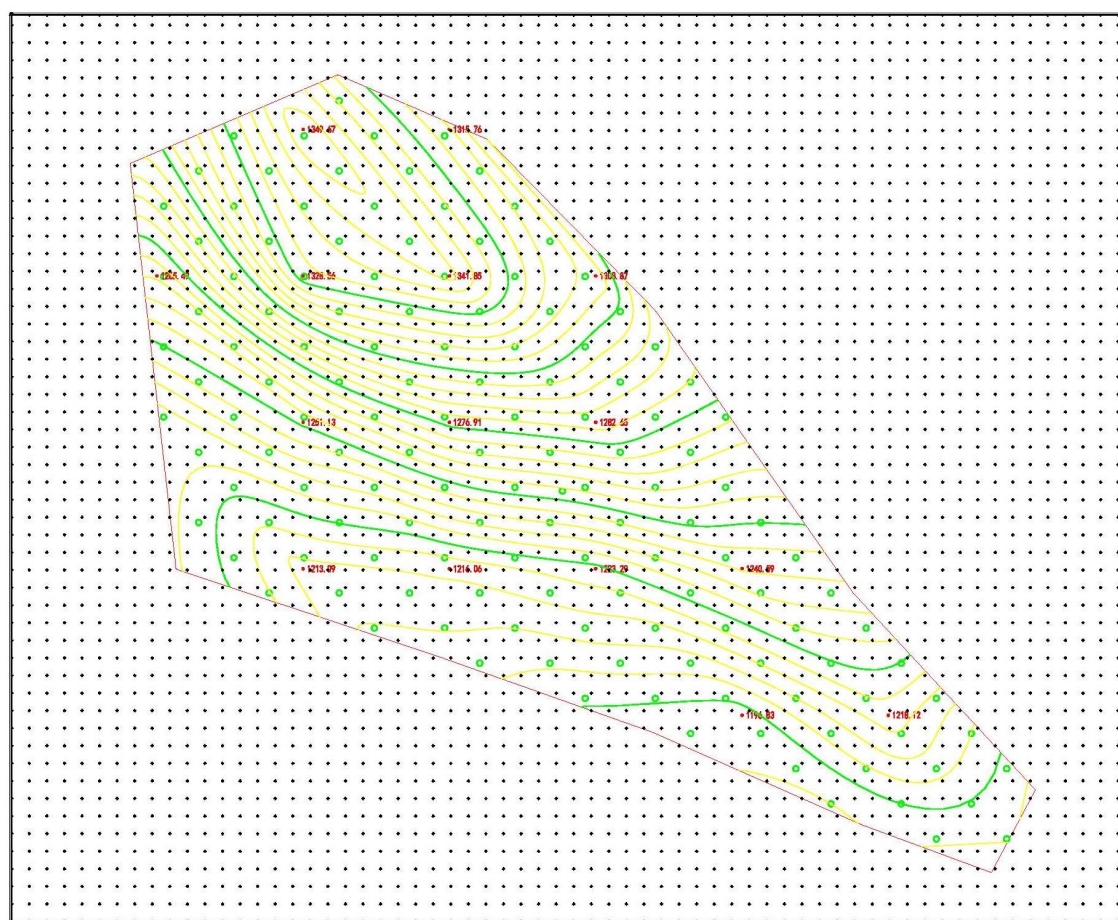


(9) 金江沟林场（死人沟）

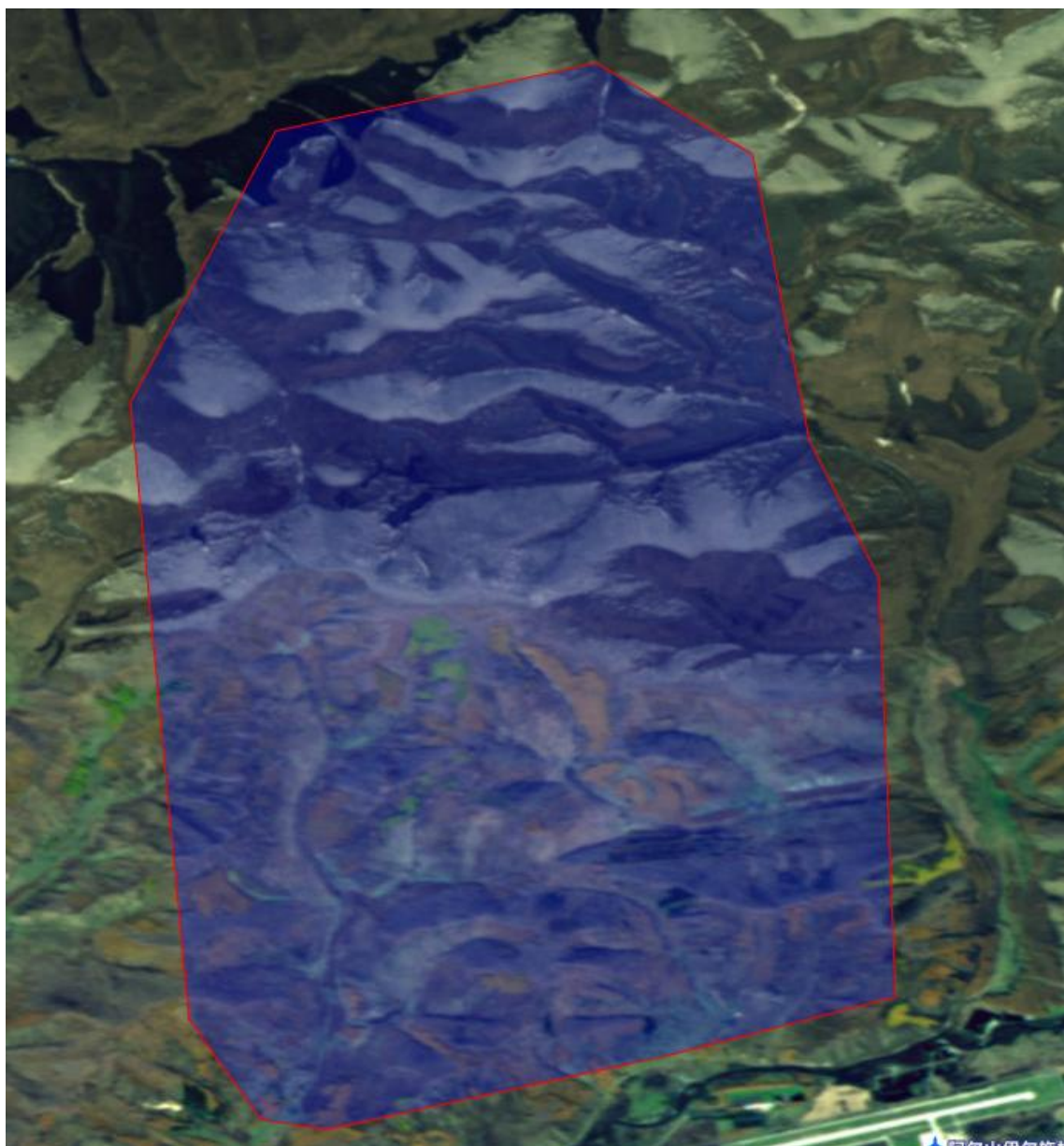




(10) 兴安林场（四号沟）



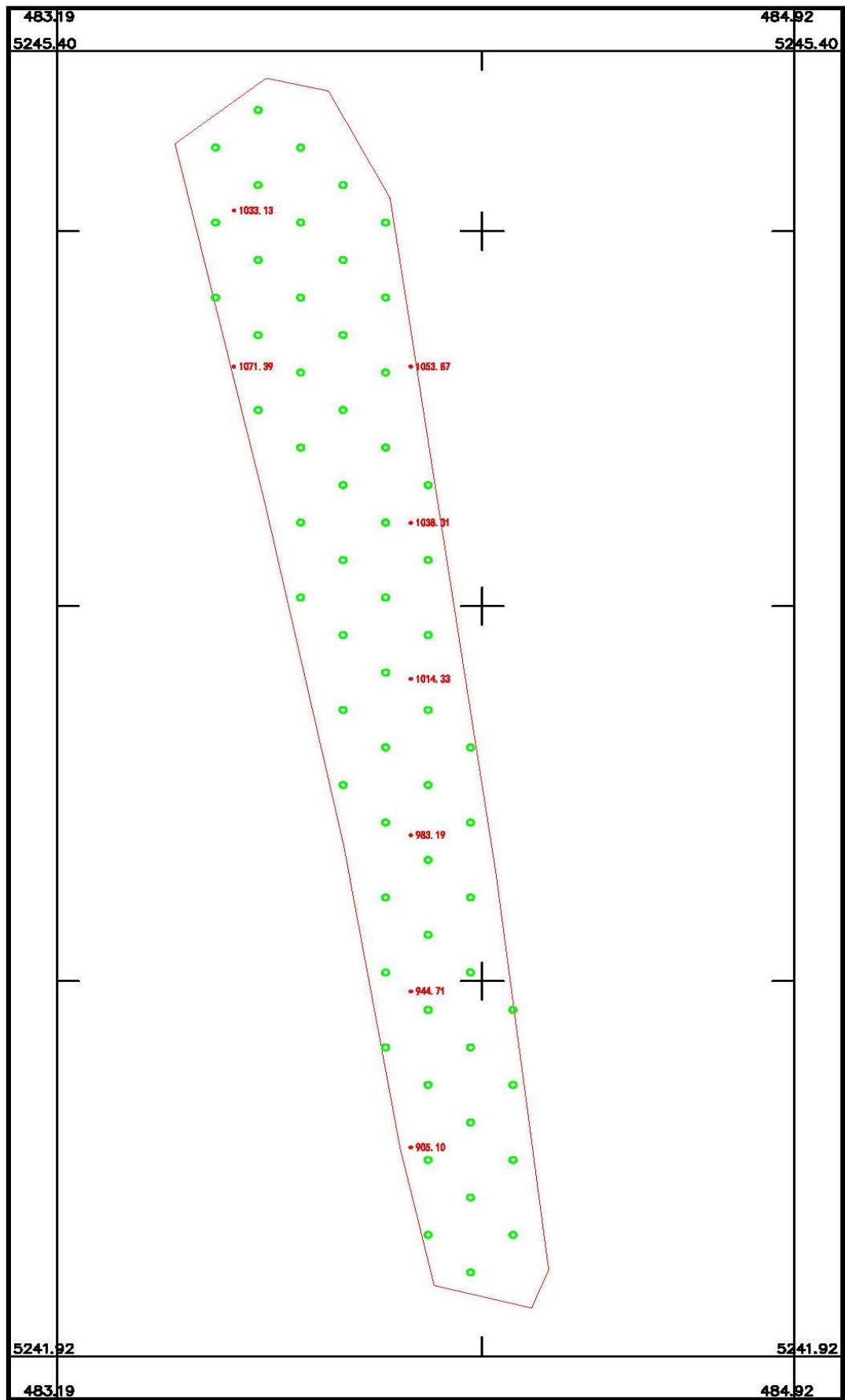
(11) 北大桥八公里（四号山）



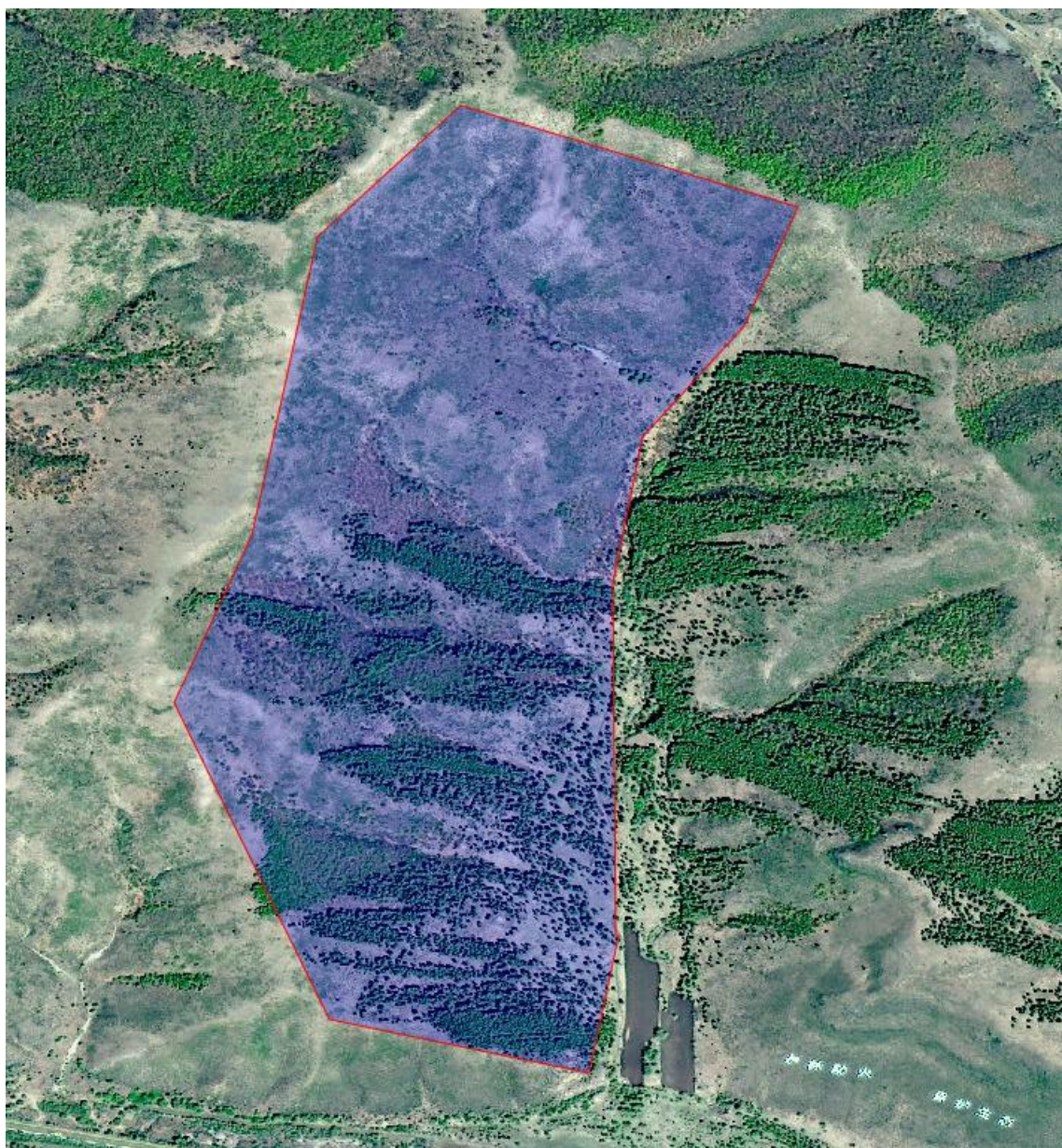


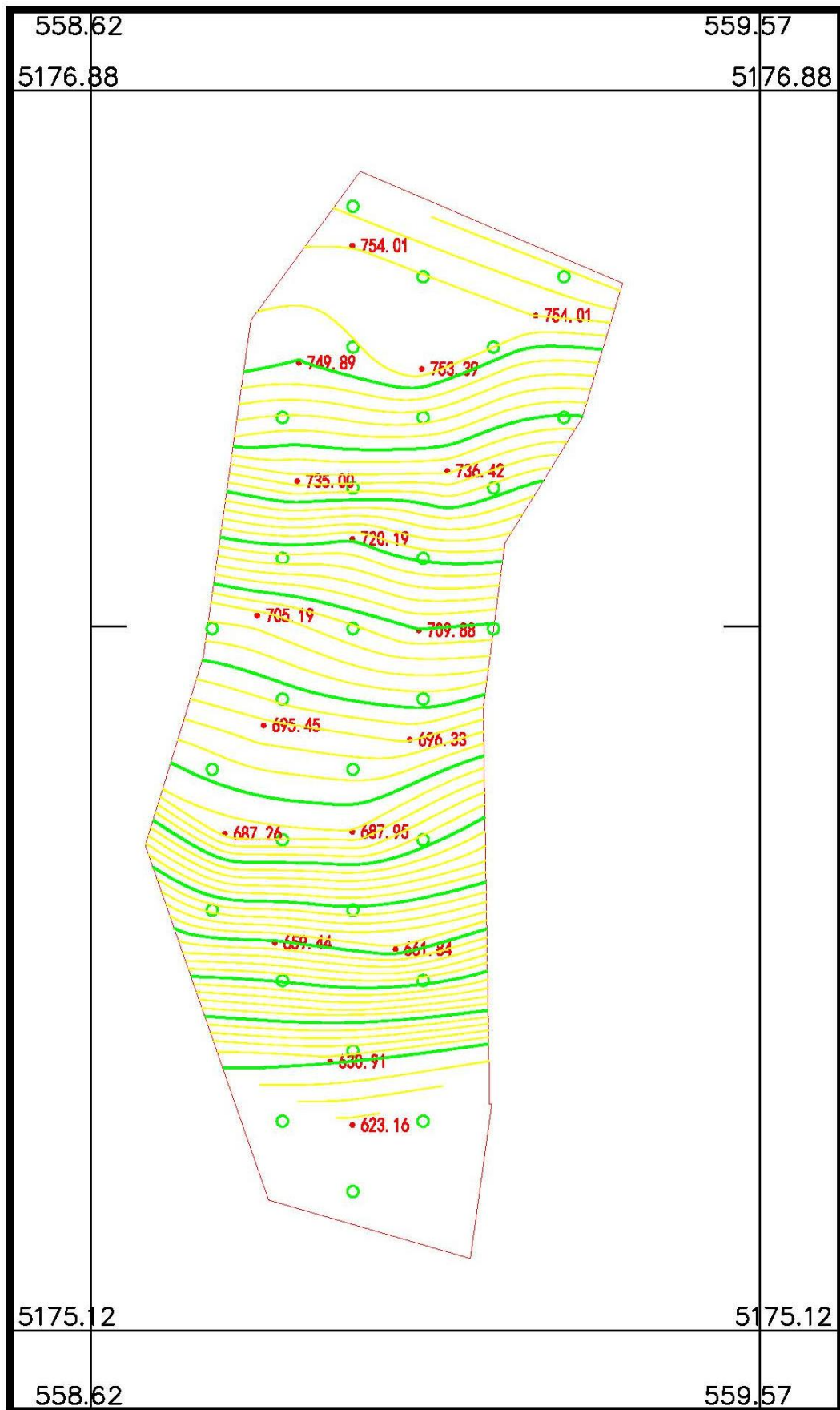
(12) 杜拉尔（一支沟）





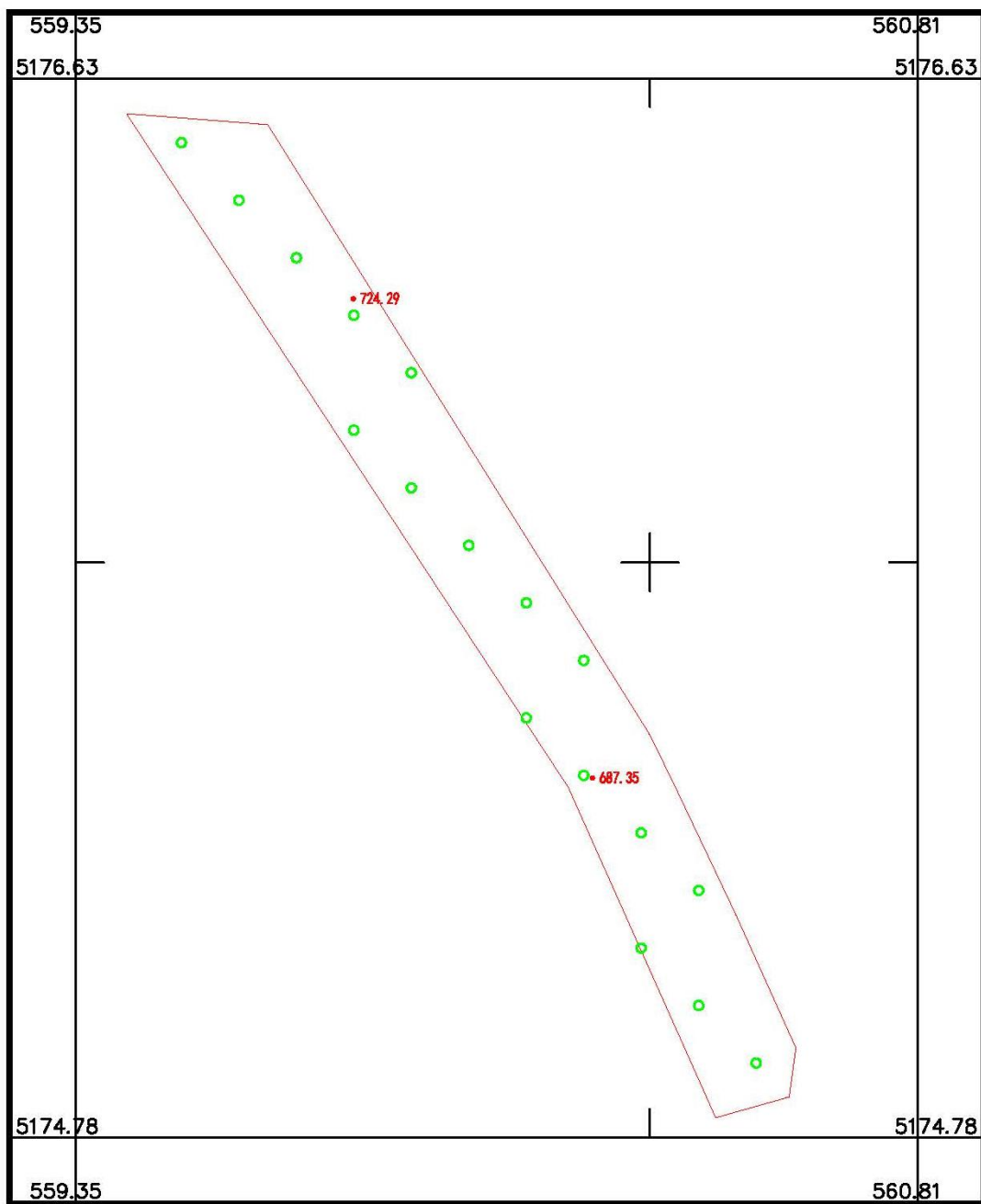
(13) 大马川品



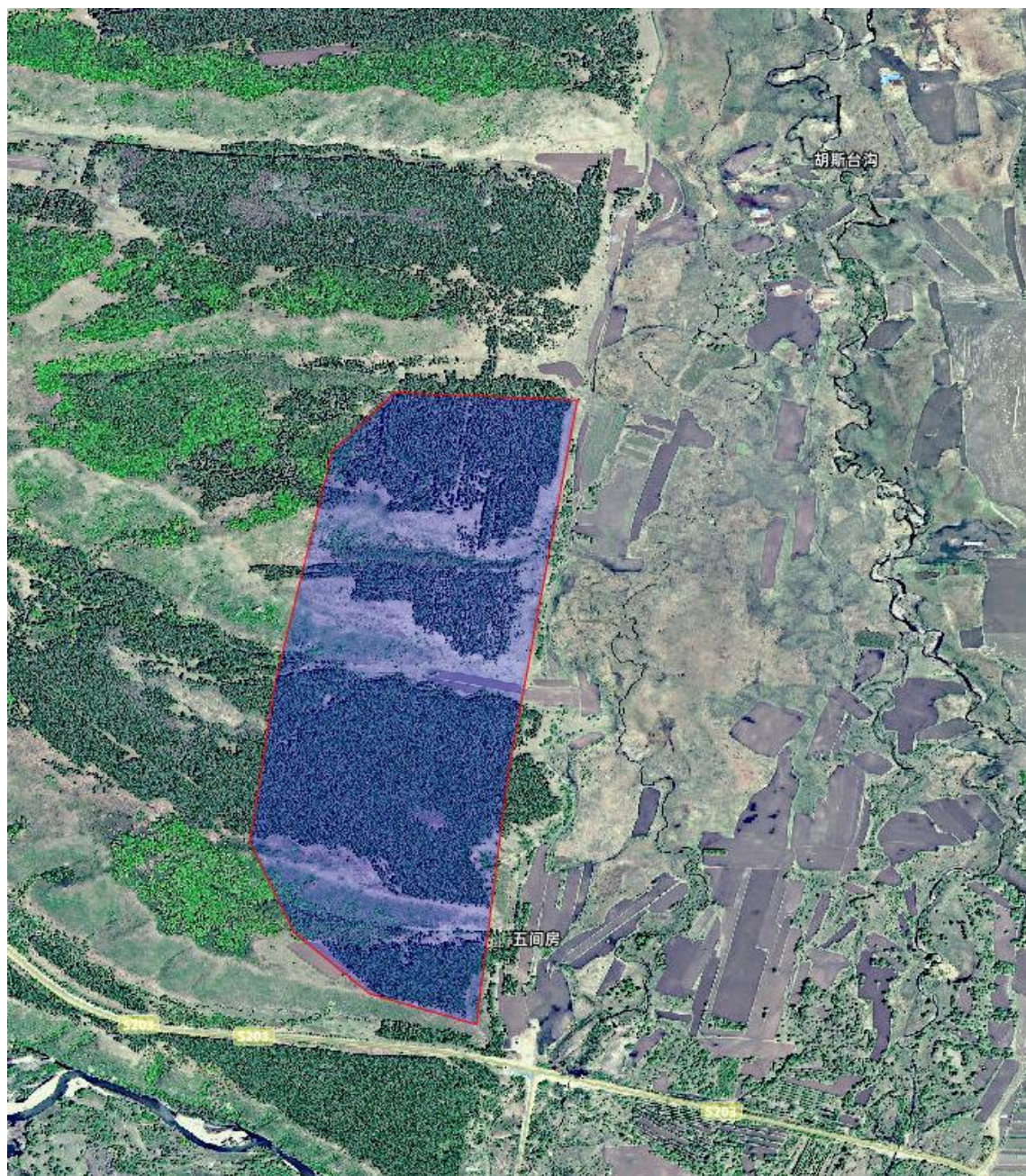


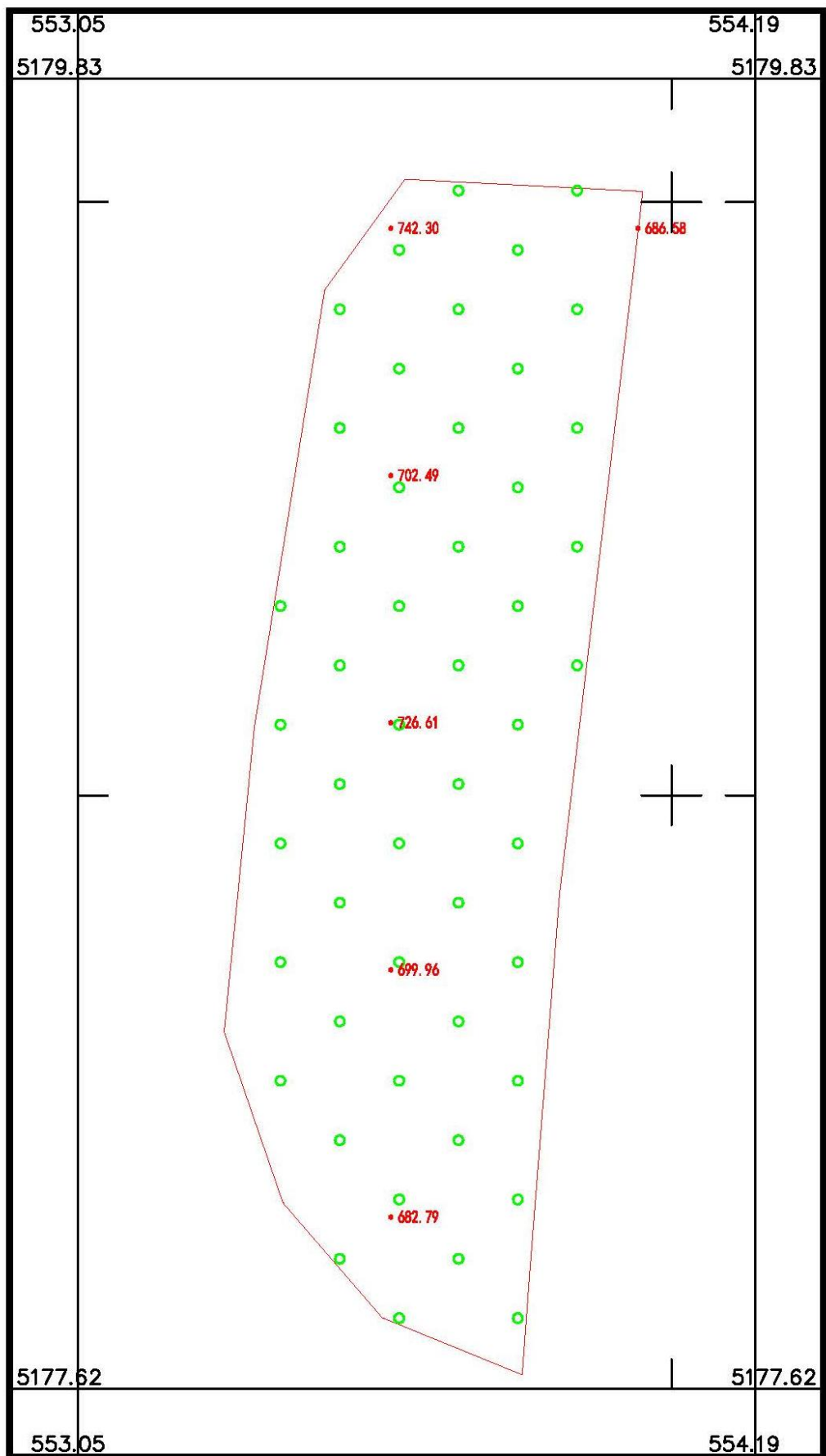
(14) 老车道沟



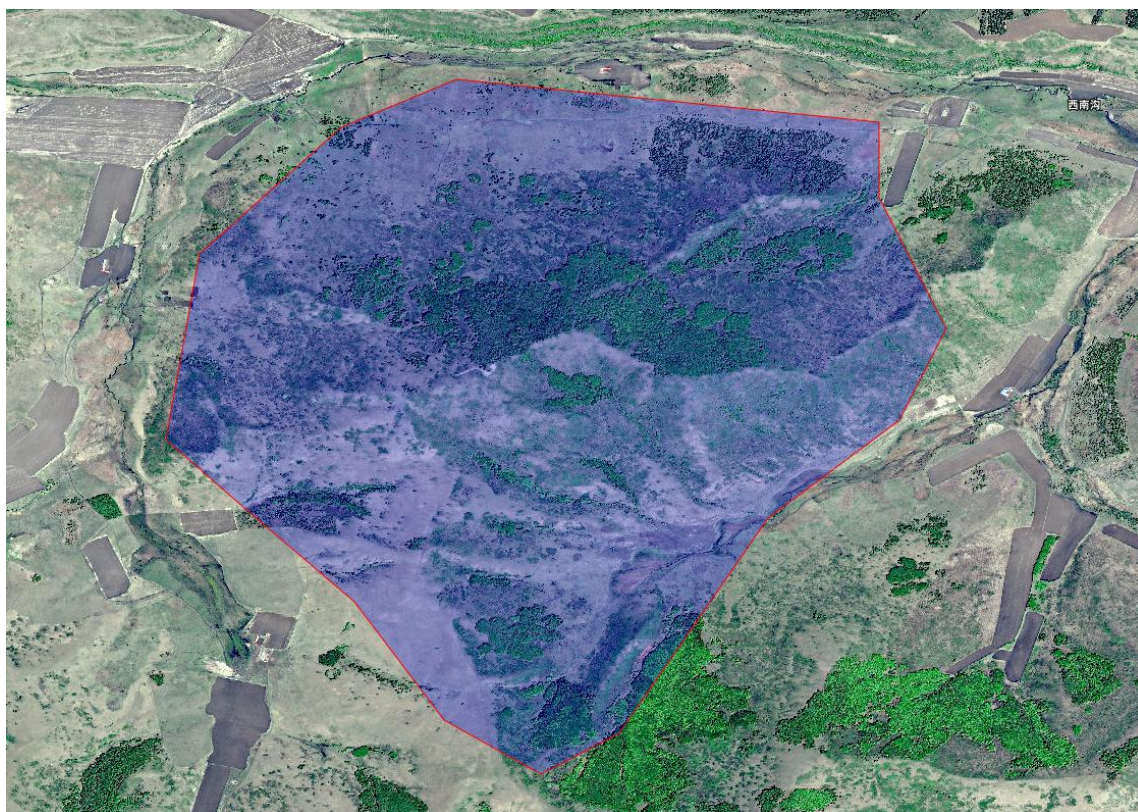


(15) 胡斯台





(16) 西口社区西南沟





附表：

1、现有殡葬设施矢量数据汇总表

阿尔山市现有殡仪设施矢量数据汇总表

序号	名称	坐标					面积（m²）
		点位 1	点位 2	点位 3	点位 4	点位 5	
1	殡仪馆+骨灰堂	5238460. 924	5238395. 863	5238285. 863	5238285. 863	5238395. 863	22000
		40493492. 892	40493492. 892	40493492. 892	40493647. 242	40493647. 242	
2	阿尔山市节地生态树葬公墓	5238799. 421	5238826. 261	5238549. 313	5238557. 972		20024
		493672. 372	493672. 372	493753. 232	493662. 694		

2、规划殡葬设施矢量数据汇总表

阿尔山市规划殡仪设施矢量数据汇总表

序号	名称	坐标				面积（m²）
		点位 1	点位 2	点位 3	点位 4	
1	阿尔山市岭南三镇节地生态树葬公墓（白狼）	5208377.377	5208280.845	5208231.934	5208328.466	10000
		40508483.171	40508619.036	40508584.284	40508448.419	
2	阿尔山市岭南三镇节地生态树葬公墓（明水河）	5175483.968	5175336.167	5175322.084	5175349.096	20000
		40558958.768	40559188.769	40559189.947	40558923.216	
3	阿尔山市岭南三镇节地生态树葬公墓（五岔沟）	5180749.270	5180663.613	5180559.395	5180577.411	20000
		40528549.148	40528692.205	40528467.770	40528444.594	
4	殡仪馆服务站（明水河）	5176261.146	5176219.798	5176225.918	5176260.174	500
		40553039.052	40553041.794	40553065.366	40553062.694	
5	殡仪馆服务站（五岔沟）	5181734.434	5181741.815	5181718.388	5181708.92	500
		40524772.497	40524754.643	40524749.720	40524767.686	

3、集中埋葬点矢量数据汇总表

阿尔山市集中埋葬点矢量数据汇总表

序号	名称	坐标				面积 (m ²)
1	二道沟	点位 1	点位 2	点位 3	点位 4	455224
		5229427.413	5229301.337	5228877.872	5229164.989	
		40493717.629	40492395.608	40492418.641	40493729.545	
2	种苗场后沟	点位 1	点位 2	点位 3	点位 4	3489816
		5242269.481	5241859.558	5241420.974	5241115.534	
		40485129.037	40484970.620	40484826.712	40484858.379	
		点位 5	点位 6	点位 7	点位 8	
		5240881.522	5240704.429	5240722.794	5240874.329	
		40484945.408	40485165.658	40485454.564	40485925.540	
		点位 9	点位 10	点位 11	点位 12	
		5241193.082	5241445.071	5241854.814	5242121.85	
		40486315.743	40486702.508	40486963.032	40487031.764	
		点位 13	点位 14	点位 15	点位 1	
		5243278.734	5243081.361	5242738.755	5242269.481	
		40486048.072	40485783.193	40485406.004	40485129.037	
3	江苏杆 (回民)	点位 1	点位 2	点位 3	点位 4	3186132
		5238967.735	5238763.55	5238234.138	5237465.995	
		40488341.310	40487857.151	40487765.146	40487757.059	
		点位 5	点位 6	点位 7	点位 8	
		5237069.455	5236605.646	5236724.18	5237228.831	
		40488016.045	40488521.772	40488911.739	40489510.231	
		点位 9	点位 10	点位 11	点位 12	
		5237505.311	5237944.213	5238273.779	5238384.314	
		40489650.359	40489677.106	40489476.372	40489038.239	
		点位 13	点位 14	点位 1		
		5238799.987	5238962.419	5238967.735		
		40488730.578	40488620.505	40488341.310		
4	林海街 东南沟	点位 1	点位 2	点位 3	点位 4	409311
		5238331.83	5238363.249	5238388.122	5238641.546	
		40493737.845	40493920.110	40494092.626	40494772.259	
		点位 5	点位 6	点位 7	点位 8	
		5238832.421	5238727.888	5238973.779	5238954.333	
		40494739.962	40494275.592	40494097.270	40493866.745	

		点位 9	点位 10	点位 11	点位 1	
		5238865.601	5238690.294	5238475.593	5238331.83	
		40493742.469	40493710.628	40493708.776	40493737.845	
5	光顶山林场施业区	点位 1	点位 2	点位 3	点位 4	1224627
		5208612.43	5207958.141	5207096.453	5206912.955	
		40508559.999	40508081.192	40507679.249	40507819.844	
		点位 5	点位 6	点位 7	点位 8	
		5206658.154	5206934.98	5207257.251	5207606.041	
		40508151.505	40508232.730	40508398.748	40508754.008	
		点位 9	点位 1			
		5208164.869	5208612.43			
		40509170.912	40508559.999			
6	五岔沟太阳沟	点位 1	点位 2	点位 3	点位 4	17088445
		5185110.836	5184957.074	5184736.479	5184301.412	
		40525262.918	40525001.466	40524727.170	40524502.878	
		点位 5	点位 6	点位 7	点位 8	
		5184128.733	5183904.349	5183518.275	5183242.586	
		40524274.215	40524235.800	40524325.839	40524576.021	
		点位 9	点位 10	点位 11	点位 12	
		5183219.893	5183258.63	5183498.293	5183919.033	
		40524857.952	40524995.433	40525263.152	40525477.651	
		点位 13	点位 1			
		5184759.468	5185110.836			
		40525657.559	40525262.918			
7	牛汾台西南沟	点位 1	点位 2	点位 3	点位 4	1218249
		5192630.7	5192277.133	5192152.35	5192142.393	
		40516688.387	40516499.585	40516228.331	40516074.561	
		点位 5	点位 6	点位 7	点位 8	
		5192065.789	5191836.982	5191513.758	5191061.995	
		40515973.325	40516045.929	40516485.326	40517010.227	
		点位 9	点位 10	点位 11	点位 12	
		5190920.104	5190995.545	5191123.309	5191366.623	
		40517439.386	40517944.829	40517992.721	40517992.808	
		点位 13	点位 14	点位 15	点位 16	
		5191456.982	5191450.241	5191499.328	5191777.313	
		40517896.811	40517635.019	40517289.613	40516901.022	
		点位 17	点位 18	点位 19	点位 20	

		5191976.973	5192270.766	5192330.719	5192464.418	
		40516645.214	40516783.466	40516896.188	40516936.711	
		点位 1				
		5192630.7				
		40516688.387				
8	天池林场 (天池山)	点位 1	点位 2	点位 3	点位 4	1843521
		5242132.793	5242223.61	5242368.483	5242610.09	
		40529499.391	40530469.156	40530802.622	40531378.911	
		点位 5	点位 6	点位 7	点位 8	
		5242973.496	5243050.909	5242856.136	5242541.183	
		40532405.477	40532599.718	40532753.290	40532745.306	
		点位 9	点位 10	点位 11	点位 12	
		5242185.484	5241978.557	5241716.379	5241550.027	
		40532270.279	40531054.526	40530182.959	40529366.008	
		点位 1				
		5242132.793				
		40529499.391				
9	金江沟林场 (死人沟)	点位 1	点位 2	点位 3	点位 4	1108161
		5236934.303	5236681.943	5236459.469	5236350.744	
		40522872.765	40523005.282	40523455.997	40523709.778	
		点位 5	点位 6	点位 7	点位 8	
		5236246.914	5236202.303	5236131.242	5236134.104	
		40523991.158	40524166.740	40524290.462	40524405.761	
		点位 9	点位 10	点位 11	点位 12	
		5236218.178	5236521.904	5236860.765	5237120.704	
		40524545.084	40524725.708	40524750.271	40524728.071	
		点位 13	点位 14	点位 15	点位 16	
		5237208.496	5237365.329	5237362.173	5237304.459	
		40524614.037	40524465.622	40524278.903	40524167.100	
		点位 17	点位 18	点位 19	点位 20	
		5237187.439	5236936.907	5236638.757	5236478.764	
		40524136.726	40524126.384	40524138.970	40524100.648	
		点位 21	点位 22	点位 23	点位 1	
		5236516.49	5236770.932	5237056.491	5236934.303	
		40523991.687	40523789.287	40523007.070	40522872.765	
10	兴安林场 (四号沟)	点位 1	点位 2	点位 3	点位 4	2769891
		5254967.375	5254719.394	5254503.989	5254240.822	

		40538223.940	40538970.311	40539580.523	40540174.915	
		点位 5	点位 6	点位 7	点位 8	
		5254104.993	5254339.659	5254899.125	5255701.688	
		40540545.026	40540669.699	40540150.982	40539588.635	
		点位 9	点位 10	点位 11	点位 12	
		5256189.94	5256373.208	5256116.454	5256121.226	
		40539109.462	40538684.172	40538093.439	40538093.408	
11	北大桥八公里 (四号山)	点位 1	点位 2	点位 3	点位 4	67430357
		5242614.485	5243337.226	5248528.483	5250227.75	
		40491427.154	40493348.746	40493211.992	40492630.689	
		点位 5	点位 6	点位 7	点位 8	
		5253778.197	5254906.125	5254071.198	5250710.043	
		40492155.858	40490842.826	40488147.302	40486918.999	
		点位 9	点位 10	点位 11		
		5243065.454	5241823.669	5241703.286		
		40487395.131	40488002.534	40488557.195		
12	杜拉尔 (一支沟)	点位 1	点位 2	点位 3	点位 4	1196114
		5244189.862	5243278.043	5242470.15	5242104.934	
		40483676.195	40483861.833	40483994.273	40484074.402	
		点位 5	点位 6	点位 7	点位 8	
		5242044.68	5242147.153	5243199.54	5245003.745	
		40484303.005	40484343.838	40484220.108	40483970.345	
		点位 9	点位 10	点位 11		
		5245290.417	5245324.218	5245149.473		
		40483825.185	40483679.339	40483464.805		
13	大马川品	点位 1	点位 2	点位 3	点位 4	611067
		5175220.772	5175303.844	5175807.868	5176075.859	
		40559163.498	40558877.157	40558701.583	40558784.287	
		点位 5	点位 6	点位 7	点位 8	
		5176553.632	5176765.084	5176606.529	5176415.119	
		40558851.805	40559007.229	40559379.557	40559322.383	
		点位 9	点位 10	点位 11	点位 12	
		5176237.506	5176003.42	5175440.513	5175440.545	
		40559212.567	40559182.056	40559190.874	40559194.155	
14	老车道沟	点位 1	点位 2	点位 3	点位 4	353353
		5175402.279	5175171.981	5174940.434	5174855.631	
		40560385.020	40560494.815	40560598.887	40560587.433	

		点位 5	点位 6	点位 7	点位 8	
		5174819.757	5175394.491	5176565.328	5176546.28	
		40560459.789	40560202.955	40559434.924	40559679.562	
		点位 9	点位 1			
		5175486.555	5175402.279			
		40560343.972	40560385.020			
15	胡斯台	点位 1	点位 2	点位 3	点位 4	969606
		5177644.251	5177739.957	5177934.082	5178221.85	
		40553801.776	40553566.366	40553398.978	40553299.657	
		点位 5	点位 6	点位 7	点位 8	
		5178735.195	5179470.99	5179658.274	5179638.002	
		40553350.865	40553468.958	40553605.028	40554005.300	
		点位 9	点位 10			
		5178453.515	5177818.513			
		40553865.058	40553814.979			
16	西口社区西南沟	点位 1	点位 2	点位 3	点位 4	5279367
		5174562.853	5174209.823	5173600.929	5173170.348	
		40548553.241	40548556.088	40548777.655	40548630.129	
		点位 5	点位 6	点位 7	点位 8	
		5172708.961	5171698.536	5171505.712	5171756.106	
		40548210.328	40547738.995	40547487.671	40547173.751	
		点位 9	点位 10	点位 11	点位 12	
		5172307.246	5172738.653	5173061.085	5173930.179	
		40546880.501	40546525.851	40546267.291	40546368.936	
		点位 13	点位 14	点位 1		
		5174525.273	5174752.39	5174562.853		
		40546820.570	40547189.671	40548553.241		